

VU Research Portal

Een goede buurt om op te bouwen?

Muis, Jasper; Smets, Peer; Van Hemert, Karin; Quaedvlieg, Gianni

2021

document version

Publisher's PDF, also known as Version of record

[Link to publication in VU Research Portal](#)

citation for published version (APA)

Muis, J., Smets, P., Van Hemert, K., & Quaedvlieg, G. (2021). *Een goede buurt om op te bouwen? De resultaten van het grote Nextdoor buurtonderzoek 2021*. Vrije Universiteit Amsterdam.

General rights

Copyright and moral rights for the publications made accessible in the public portal are retained by the authors and/or other copyright owners and it is a condition of accessing publications that users recognise and abide by the legal requirements associated with these rights.

- Users may download and print one copy of any publication from the public portal for the purpose of private study or research.
- You may not further distribute the material or use it for any profit-making activity or commercial gain
- You may freely distribute the URL identifying the publication in the public portal

Take down policy

If you believe that this document breaches copyright please contact us providing details, and we will remove access to the work immediately and investigate your claim.

E-mail address:

vuresearchportal.ub@vu.nl

Een goede buurt om op te bouwen?

De resultaten van het grote Nextdoor
buurtonderzoek 2021



dr. Jasper Muis, dr. Peer Smets,
Karin van Hemert, Gianni Quaedvlieg

Bron figuur voorkant: [de-buurt-aan-Z-strip.jpg \(637×387\) \(welzijnskompas.nl\)](#)

Inhoudsopgave

Samenvatting belangrijkste bevindingen.....	6
Inleiding: achtergrond van het onderzoek.....	8
Uitkomsten.....	8
Algemeen beeld in Nederland: gemiddelde beoordeling per provincie en gemeente	8
Onderliggende dimensies van de beoordeling van de buurt	11
Buurten en hun beoordeling in Nederland.....	13
Buurtkenmerken: goede “voorspellers” voor een hoge score?	16
Beschrijving van vijf thema’s en de relatie met beoordeling van de buurt.....	18
(1) Contact met burens en helpen van burens	18
(2) Sociale cohesie in de buurt: omgang tussen buurtbewoners en activiteiten in de buurt	25
(3) Veranderingen en voorzieningen: winkels, basisscholen, openbaar vervoer, etc	31
(4) Conflicten, criminaliteit en onveiligheid.....	32
(5) Eenzaamheid	36
Slotbeschouwing: zelf bijdragen aan het verbeteren van de buurt	40
Literatuur	42
Bijlage 1. Onderzoeksverantwoording en aanvullende analyses	43
Bijlage 2. Vragenlijst.....	50

Tabellen

Tabel A1. Overzicht van de gemiddelde rapportcijfers per provincie (N = 29.351)	9
Tabel A2. Overzicht van de gemeenten met hoogste en laagste gemiddelde score, per provincie (N=27.492)	10
Tabel A3. Overzicht van de 20 gemeenten met hoogste en laagste gemiddelde score (N = 27.492)	11
Tabel A4. Zes indicatoren die ervaren tevredenheid met de buurt meten; correlatie met rapportcijfer en beschrijvende statistieken (N = 27.492)	12
Tabel B1. Overzicht van de 12 buurten met hoogste en 10 met laagste gemiddelde rapportcijfer (N = 5.226)	14
Tabel B2. Overzicht van de 10 buurten met hoogste en laagste gemiddelde score op de ervaren tevredenheidsschaal van 6 stellingen (N = 5.226).....	15
Tabel C1. Gemiddelde rapportcijfer, uitgesplitst naar mate van stedelijkheid van de buurt (N = 27.502).....	17
Tabel D1. Welke hulp geef je aan je burens? (afgeronde percentages) (N = 26.234).....	20

Tabel E1. Welke van de volgende activiteiten of initiatieven vinden plaats in jouw buurt? Afgeronde percentages (N = 26.234).....	28
Tabel F1. Beoordeling van het aanbod en de kwaliteit van de voorzieningen in de buurt. Afgeronde percentages (N = 26.234).....	32
Tabel H1. Mate waarin respondenten aangeven dat vier uitspraken over eenzaamheid van toepassing zijn. Afgeronde percentages (N = 26.234)	38
Tabel H2. Draag jij wel eens bij aan het verbeteren van de leefbaarheid in jouw buurt? Afgeronde percentages (N = 26.234).....	40
Tabel R1. Overzicht van de scores van de onderzochte thema's voor de 10 gemeenten met hoogste gemiddelde rapportcijfer	46
Tabel R2. Overzicht van de scores van de onderzochte thema's voor de 12 buurten met hoogste gemiddelde rapportcijfer	47
Tabel R3. Overzicht van de scores van de onderzochte thema's voor de 10 buurten met laagste gemiddelde rapportcijfer.....	48

Figuren

Figuur A1. Frequentieverdeling (percentages) van de rapportcijfers die respondenten geven aan hun buurt (N = 29.351).....	9
Figuur C1. Gemiddelde rapportcijfer, uitgesplitst naar mate van stedelijkheid en het gemiddelde inkomen van buurt (N = 27.502).....	17
Figuur D1. Frequentie van contact met burens (N = 26.234).....	19
Figuur D2. Om welke reden(en) help jij je burens op dit moment nooit? Meerdere antwoorden mogelijk (N = 196)	20
Figuur D3. Percentage respondenten dat wekelijks of dagelijks contact heeft met burens, uitgesplitst naar beoordeling van buurt (N = 26.234)	21
Figuur D4. Percentage dat vaak hulp biedt aan de burens (pakketjes aannemen, een oogje in het zeil houden, bewaren van huissleutel), uitgesplitst naar beoordeling van buurt (N = 26.234)	22
Figuur D5. Wie benader je als je zelf hulp nodig hebt? Meerdere antwoorden mogelijk (N = 26.234)	22
Figuur D6. Erger jij je wel eens aan je burens, zo ja waarom? Meerdere antwoorden mogelijk (N = 26.234).....	23
Figuur D7. Percentage "Nee, nooit" (erger jij je wel eens aan je burens?), uitgesplitst naar leeftijdscategorie (N = 23.871).....	24
Figuur D8. Percentage "Nee, nooit" (erger jij je wel eens aan je burens?), uitgesplitst naar beoordeling van buurt en leeftijdscategorie (N = 23.871)	24
Figuur E1. Omgang tussen buurtbewoners met verschillende opleiding en inkomens, percentages (N = 26.234).....	25
Figuur E2. Omgang tussen buurtbewoners van verschillende leeftijden, percentages (N = 26.234)	25

Figuur E3. Omgang tussen buurtbewoners van verschillende etnische afkomst, percentages (N = 26.234).....	26
Figuur E4. Percentage '(Zeer) prettig' (Op welke manier gaan buurtbewoners met elkaar om?), uitgesplitst naar beoordeling van de buurt (N = 26.234)	26
Figuur E5. Hoe sterk zijn de buurtbewoners bij jouw buurt betrokken? Percentages (N = 26.234)	28
Figuur E6. Percentage "Vaak" of "Soms" (Welke activiteiten of initiatieven vinden plaats in jouw buurt?), uitgesplitst naar beoordeling van de buurt (N = 26.234).....	29
Figuur E7. Wordt er in jouw buurt wel eens actie gevoerd, zoals het verspreiden van een buurtpetitie? Zo ja, over welk onderwerp? Meerdere antwoorden mogelijk (N = 26.234)..	30
Figuur E8. Percentage 'Nee' (Wordt er in jouw buurt wel eens actie gevoerd?), uitgesplitst naar beoordeling van de buurt en gemiddelde inkomen van de buurt (N = 26.234).....	30
Figuur E9. Percentage 'Ja' (Wordt er in jouw buurt wel eens actie gevoerd?), uitgesplitst naar beoordeling van de buurt (N = 26.234)	31
Figuur F1. Oordeel over het aanbod en de kwaliteit van de voorzieningen in de buurt, uitgesplitst naar de beoordeling buurt: percentage 'zeer goed' of 'goed' (N = 26.234)	32
Figuur G1. Zijn er wel eens conflicten in jouw buurt? (N = 26.234)	34
Figuur G2. Heb je in jouw buurt last van criminaliteit? (N = 26.234)	34
Figuur G3. Voel je je 's avonds wel eens onveilig bij jou in de buurt? (N = 26.234)	35
Figuur G4. Percentage dat zelden of nooit conflicten ervaart, niet of nauwelijks last heeft van criminaliteit en zich zelden of nooit 's avonds onveilig voelt, uitgesplitst naar de beoordeling buurt (N = 26.234)	35
Figuur G5. Percentage dat niet of nauwelijks last ervaart van criminaliteit, uitgesplitst naar de stedelijkheid van de buurt en het gemiddelde inkomen van de buurt (N = 26.234)	36
Figuur G6. Percentage dat zich zelden of nooit 's avonds onveilig voelt, uitgesplitst naar de stedelijkheid van de buurt en het gemiddelde inkomen van de buurt (N = 26.234)	36
Figuur H1. Mate van ervaren eenzaamheid van respondenten (N = 26.234)	38
Figuur H2. Aandeel respondenten (percentage) dat in mindere of meerder mate eenzaam is, uitgesplitst naar leeftijdscategorie en beoordeling van de buurt (N = 26.234)	39
Figuur H3. Aandeel respondenten (percentage) dat in mindere of meerder mate eenzaam is, uitgesplitst naar mate van stedelijkheid en gemiddelde inkomen van de buurt (N = 26.234)	39
Figuur H4. Aandeel respondenten (percentage) dat aangeeft vaak of soms bij te dragen aan de leefbaarheid van de buurt, uitgesplitst naar van beoordeling van de buurt (N = 26.234)	41

Samenvatting belangrijkste bevindingen

Hoe beoordeel jij jouw buurt in het algemeen? – Het antwoord op die vraag, uitgedrukt in bepaald rapportcijfer, geeft vooral aan in hoeverre bewoners zich thuis voelen in de buurt. Het antwoord op de vraag of mensen het vervelend vinden om in hun buurt te wonen is eveneens een goede indicator van het rapportcijfer. Het sociale aspect ('zich thuis voelen') is een betere indicator van een rapportcijfer dan het fysieke aspect, zoals de beoordeling van de bebouwing en het onderhoud van de woningen.

Vergelijking tussen onderzochte buurten – Op basis van het rapportcijfer en een tevredenheidsschaal (bestaande uit 6 indicatoren) zijn de buurten met minimaal 20 respondenten onderzocht. Dit leverde een ranglijst op van de best beoordeelde buurten, gebaseerd op een analyse van de antwoorden van 5.226 respondenten uit 134 buurten. Op basis van dezelfde sample zijn ter vergelijking ook de minst beoordeelde buurten in deze steekproef gepresenteerd. Bovendien zijn de gemiddelde scores op gemeenteniveau onderzocht, op basis van een analyse van 27.492 respondenten uit 205 Nederlandse gemeenten.

Hoe iemand zijn of haar woonomgeving beoordeelt en in hoeverre iemand zich thuis voelt in de buurt wordt verklaard door diverse maatschappelijke factoren en individuele kenmerken. Dit is nader onderzocht op basis van de volledige steekproef van 26.234 respondenten uit 6.226 verschillende buurten in Nederland.

Arme en rijke buurten; stad en platteland – Respondenten die in plattelandsgebieden wonen waar de inwoners gemiddeld een hoger inkomen verdienen zijn het meest tevreden over hun buurt. Bij rijkere buurten is er echter nauwelijks een verschil te zien tussen stad en platteland. Voor rijke buurten geldt ook dat respondenten uit zeer sterk stedelijke buurten juist opvallend tevreden zijn over hun buurt, meer dan respondenten uit iets minder stedelijke buurten. Bij arme buurten maakt het voor iemands tevredenheid over de woonomgeving veel uit of je op het platteland of in een grote stad woont. In dat geval is de tevredenheid met de buurt aanzienlijk hoger in niet-stedelijke gebieden dan in de meest stedelijke buurten. De kloof tussen goede en slechte buurten is dus veel groter in de grote steden dan op het platteland.

Naast bovengenoemde twee macro-factoren (mate van stedelijkheid en gemiddeld inkomen van de buurt) heeft dit onderzoek vooral de aandacht gericht op de onderstaande vijf sociologisch thema's. Dit betreft een analyse van micro-factoren, in die zin dat we verbanden onderzoeken op het individuele niveau.

Contact met de burens en helpen van burens. – De frequentie van het contact met burens hangt positief samen met de beoordeling van de buurt: mensen die meer tevreden zijn over hun buurt, hebben vaker contact. Bijvoorbeeld: in goede buurten helpt ongeveer 40% van de respondenten de burens soms of vaak door de huissleutel voor ze te bewaren, terwijl dit percentage in slechte buurten schommelt rond de 20%. In de best beoordeelde buurten ergert rond de 50 procent van de respondenten zich nooit aan de burens, terwijl dit percentage in de minst goede buurten rond de 20 procent ligt.

Sociale cohesie: omgang met buurtbewoners en buurtactiviteiten. – Respondenten zijn het meest positief over de prettige omgang tussen ouderen en jongeren in de buurt, daarna over de omgang tussen bewoners met een verschillende sociaal-economische status (inkomen, opleiding) en ze zijn het minst positief over de omgang tussen buurtbewoners van verschillende etnische achtergrond. Alle soorten buurtactiviteiten en -initiatieven vinden vaker plaats naarmate de buurt beter beoordeeld wordt. Bijvoorbeeld: meer dan 55 procent van de respondenten uit de beste buurten geeft aan dat er vaak of soms een buurtfeest, -borrel of -barbecue wordt georganiseerd, terwijl dit in de slechtste buurten ongeveer 26 procent is. Zelfs activiteiten die gerelateerd zijn aan onvrede (protesten, buurtpetities, e.d.) vinden juist vaker plaats in de rijkere en beter beoordeelde buurten dan in slecht beoordeelde, armere wijken.

Veranderingen en voorzieningen in de buurt. – In beter beoordeelde buurten is het aanbod en de kwaliteit van de voorzieningen (zoals basisscholen, winkels en openbaar vervoer) ook beter.

Conflicten, criminaliteit en onveiligheid. – Ongeveer 88 procent van de respondenten die hun buurt goed beoordelen voelen zich 's avonds nooit onveilig in de buurt, dit percentage ligt in de slechtst beoordeelde buurten op ongeveer 46 procent. Er is vooral een grote tegenstelling tussen arme en rijke buurten binnen de grotere steden — niet zozeer tussen inwoners van de stad en het platteland. In de armere, meest stedelijke buurten geeft slechts 56 procent van de mensen aan zich zelden of nooit onveilig te voelen. In rijke stadsbuurten is dit 78 procent. Op het platteland voelt meer dan 80 procent van de respondenten zich zelden of nooit onveilig, ongeacht of het om een gaat om een rijke of arme buurt.

Eenzaamheid. – Respondenten, die negatiever zijn over hun buurt, ervaren meer eenzaamheid. Van de respondenten uit de best beoordeelde buurten voelt minder dan 4 procent zich eenzaam, terwijl dit percentage rond de 25 procent schommelt bij de respondenten die hun buurt als relatief slecht beoordelen. Het speelt een belangrijke rol of je in een welgestelde buurt woont of niet: in rijkere buurten voelen mensen zich minder eenzaam dan in armere buurten. Ook geldt: hoe stedelijker de buurt, des te meer eenzaamheid. Het percentage mensen dat zich eenzaam voelt ligt hoger in de grote steden dan op het platteland. In rijke, zeer sterk stedelijke buurten is ongeveer 7 procent van de respondenten eenzaam. Dat percentage is iets hoger dan de rijke plattelandsgebieden (5 procent). In de armere buurten liggen deze percentages beduidend hoger: rond de 15 procent (in de grote steden) en 13 procent (platteland).

Inleiding: achtergrond van het onderzoek

Door burens bij elkaar te brengen, kunnen we bijdragen aan een vriendelijkere wereld waarin iedereen een buurt heeft om op te bouwen. Dat is het motto waar de Vrije Universiteit Amsterdam en Nextdoor elkaar in 2021 gevonden hebben. Dr. Peer Smets en dr. Jasper Muis (afdeling Sociologie) onderzochten samen met twee student-assistenten (Karin van Hemert en Gianni Quaadvlieg) de leefbaarheid van buurten. Hiervoor zijn deze zomer ruim 26.000 enquêtes in Nederland afgenomen. De verwachting is dat komende jaren buurtonderzoek ook in andere Europese landen uitgevoerd zal worden.

De vraag die in dit onderzoek naar de leefbaarheid van buurten centraal staat, is hoe de inwoners van Nederland hun eigen buurt ervaren en beoordelen. Er is vooral gekeken naar de ervaren sociale aspecten van de buurt. Denk aan zaken als het contact met burens, het verlenen van hulp aan burens en het organiseren van activiteiten in de buurt. In dit onderzoeksverslag staan de belangrijkste bevindingen. De methodologische verantwoording en de vragenlijst zijn opgenomen in de bijlagen.

Uitkomsten

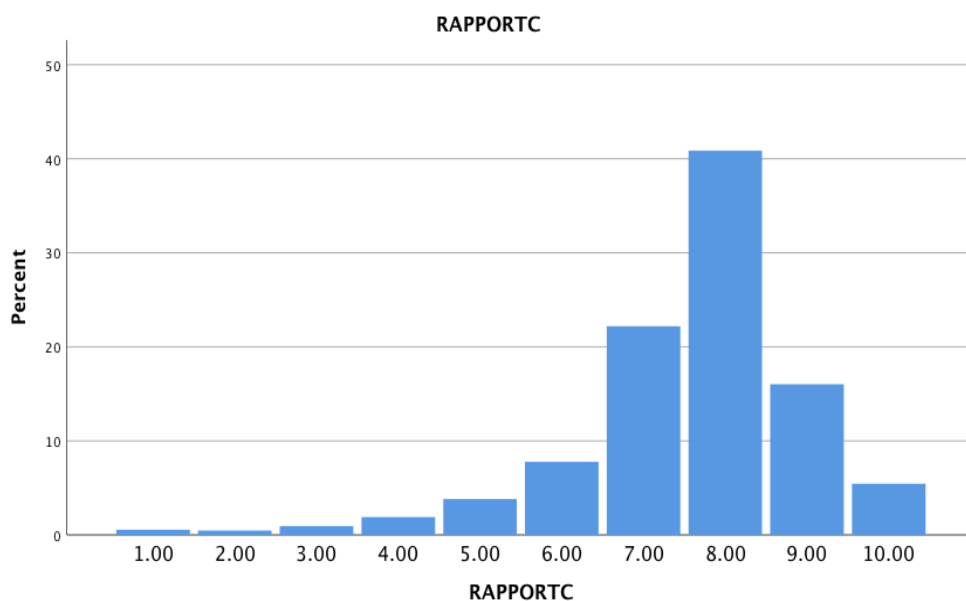
Algemeen beeld in Nederland: gemiddelde beoordeling per provincie en gemeente

Respondenten kregen onder andere de vraag voorgelegd hoe zij hun buurt beoordelen. Zij moesten hierbij een rapportcijfer geven: een cijfer op een schaal van 1 t/m 10. Ongeveer 40% van de respondenten beoordeelt zijn of haar buurt met het cijfer 8 (zie figuur A1). Tabel A1 laat het gemiddeld rapportcijfer zien dat is uitgesplitst per provincie. Hieruit valt op te maken dat de gemiddelde regionale rapportcijfers elkaar niet of nauwelijks ontlopen. De groen gemarkeerde provincies (Gelderland, Noord-Holland en Utrecht) scoren significant hoger dan het Nederlandse gemiddelde en de oranje gemarkeerde provincie (Zuid-Holland) scoort lager dan het Nederlandse gemiddelde. De 95% betrouwbaarheidsintervallen van het gemiddelde van deze provincies zijn smaller vanwege de relatief grotere aantallen respondenten in vergelijking met de kleinere provincies. Tot slot: in de Veiligheidsmonitor 2019 (CBS, 2020) is een vergelijkbare vraag gesteld over hoe prettig iemand het vindt om in zijn of haar buurt te wonen; het gemiddelde rapportcijfer uit dat eerdere onderzoek is precies even hoog als in dit onderzoek ($M = 7,6$).

Achter de gemiddelden van de provincies gaat een grote diversiteit binnen regio's schuil. Welke gemeenten springen er in negatieve of positieve zin uit? Tabel A2 geeft de meest en minst gewaardeerde gemeente per provincie en tabel A3 laat de tien Nederlandse gemeenten met de hoogste en laagste gemiddelde score zien. Bij deze analyse zijn alleen gemeenten meegenomen met minimaal dertig respondenten.

Het is duidelijk dat de verschillen tussen de gemeenten veel groter zijn dan tussen de provincies. De 'beste' gemeente van Nederland (Bunnik, rapportcijfer 8,3) scoort bijna twee punten hoger dan de 'slechtste' gemeente (Maassluis, rapportcijfer 6,4). In de top 10 van gemeenten staan onder andere Bloemendaal (Noord-Holland), Wassenaar (Zuid-Holland) en De Bilt (Utrecht). In totaal zijn er twintig Nederlandse gemeenten (met dertig of meer respondenten) met een gemiddeld rapportcijfer dat hoger of gelijk is aan een 8,0. Voorbeelden van gemeenten die ook relatief hoog scoren maar de top 10 niet halen vanwege het gehanteerde criterium van minstens 30 respondenten zijn Goirle (NB), Bergen (NH), Renkum (GD), Houten (UT), en de Gooise Meren (NH).

Figuur A1. Frequentieverdeling (percentages) van de rapportcijfers die respondenten geven aan hun buurt (N = 29.351).



Tabel A1. Overzicht van de gemiddelde rapportcijfers per provincie (N = 29.351)

Provincie	Gemiddelde	95% Betr. interval	Standaard-deviatie	N
Groningen (GR)	7,58	7,46; 7,69	1,52	674
Friesland (FR)	7,58	7,45; 7,71	1,56	544
Drenthe (DR)	7,61	7,47; 7,75	1,57	504
Overijssel (OV)	7,62	7,54; 7,70	1,44	1216
Flevoland (FL)	7,63	7,54; 7,73	1,36	791
Gelderland (GD)	7,66	7,61; 7,70	1,40	3.403
Noord-Holland (NH)	7,63	7,59; 7,67	1,38	5.380
Zuid-Holland (ZH)	7,49	7,45; 7,52	1,48	6.736
Utrecht (UT)	7,75	7,70; 7,80	1,30	2.521
Zeeland (ZL)	7,51	7,36; 7,66	1,61	469
Noord-Brabant (NB)	7,56	7,51; 7,59	1,44	5.21
Limburg (LB)	7,55	7,48; 7,61	1,50	1.983
Totaal Nederland	7,59	7,57; 7,60	1,44	29.351

Tabel A2. Overzicht van de gemeenten met hoogste en laagste gemiddelde score, per provincie (N = 27.492).

Provincie	Gemeente	M	St.deviatie	N
Groningen	Westerkwartier	8,10	1,27	52
	Oldambt	6,64	2,19	44
Friesland	Súdwest-Fryslân	8,00	1,06	45
	Smallingerland	7,22	1,75	90
Drenthe	Aa en Hunze	8,00	1,60	33
	Assen	7,35	1,21	117
Overijssel	Kampen	7,93	1,42	40
	Almelo	7,32	1,52	80
Flevoland	Dronten	7,76	1,38	73
	Noordoostpolder	7,39	1,12	44
Gelderland	Renkum	8,03	1,22	104
	Tiel	7,23	1,34	44
Noord-Holland	Bloemendaal	8,28	1,20	82
	Hoorn	7,11	1,53	145
Zuid-Holland	Wassenaar	8,17	1,64	79
	Maassluis	6,36	1,63	36
Utrecht	Bunnik	8,31	0,77	35
	Lopik	7,24	1,33	66
Zeeland	Schouwen-Duiveland	7,84	1,80	32
	Vlissingen	7,31	1,53	48
Noord-Brabant	Boxmeer	8,14	1,00	42
	Boxtel	7,20	1,52	56
Limburg	Maasgouw	8,13	1,11	40
	Kerkrade	7,00	1,38	98

Noot: analyse is gebaseerd op gemeenten met minstens dertig respondenten (N₂ = 205 gemeenten).

Tabel A3. Overzicht van de 20 gemeenten met hoogste en laagste gemiddelde score (N = 27.492).

Top 10 gemeenten				
Provincie	Gemeente	M	SD	N
Utrecht	Bunnik	8,31	0,90	33
Noord-Holland	Bloemendaal	8,29	1,20	86
Noord-Holland	Laren	8,19	0,85	43
Zuid-Holland	Wassenaar	8,19	1,64	79
Noord-Brabant	Boxmeer	8,19	1,00	43
Limburg	Maasgouw	8,13	1,11	40
Noord-Holland	Waterland	8,12	0,96	50
Limburg	Horst aan de Maas	8,11	0,94	38
Utrecht	De Bilt	8,11	1,10	124
Groningen	Westerkwartier	8,10	1,27	52
10 minste gemeenten				
Zuid-Holland	Maassluis	6,36	1,63	36
Zuid-Holland	Vlaardingen	6,53	1,70	59
Groningen	Oldambt	6,64	2,22	44
Noord-Brabant	Halderberge	6,72	1,72	88
Zuid-Holland	Hillegom	6,87	2,11	30
Limburg	Kerkrade	7,00	1,74	98
Zuid-Holland	Schiedam	7,04	1,58	185
Zuid-Holland	Nissewaard	7,08	1,53	225
Zuid-Holland	Zwijndrecht	7,10	1,73	87
Noord-Holland	Hoorn	7,13	1,53	150

Noot: analyse is gebaseerd op gemeenten met minstens dertig respondenten (N₂ = 205 gemeenten).

Onderliggende dimensies van de beoordeling van de buurt

Uit tabel A4 blijkt dat **een hoog rapportcijfer vooral sterk samenhangt met in hoeverre bewoners zich thuis voelen in de buurt**. Hierin staan een aantal stellingen die respondenten kregen voorgelegd over hun buurt, waarbij zij op een schaal van 1 (helemaal niet mee eens) t/m 5 (helemaal mee eens) konden aangeven in hoeverre zij het eens of

oneens waren met deze uitspraken. **Het antwoord op de vraag of mensen het vervelend vinden om in hun buurt te wonen is ook een relatief goede indicator van het rapportcijfer** dat respondenten aan hun buurt geven. In iets mindere mate is dit het geval voor de intentie om te gaan verhuizen naar een andere buurt indien dat mogelijk zou zijn.

De beoordeling van de bebouwing en het onderhoud van de woningen zijn relatief zwakkere indicatoren, hoewel ook deze stellingen positief samenhangen met het rapportcijfer. **Kortom, het sociale aspect (zich thuis voelen) is een betere voorspelling voor een hoog rapportcijfer dan het fysieke aspect (de bebouwing en het onderhoud van de woningen).** Het sociale aspect is vaak een subjectieve benadering die meer aansluit bij de belevingswereld (zie o.a. Smets & Hellinga 2009; Smets & Kreuk 2008).

Alle stellingen hangen duidelijk met elkaar samen: een factoranalyse laat zien dat alle stellingen met elkaar correleren en één onderliggende dimensie vormen. Er is zodoende een betrouwbare schaal van te maken (Cronbach's alpha = .86). Deze schaal – die we aanduiden als “tevredenheid met de buurt” – hangt sterk samen met het rapportcijfer ($r = .71$). Zowel het rapportcijfer als de tevredenheidsschaal (bestaande uit de zes stellingen) zijn gebruikt om na te gaan welke buurten in Nederland goed uit de bus komen.

In tabel A4 zijn de gemiddelde tevredenheidsscore weergegeven en het percentage respondenten dat het (helemaal) eens is met de betreffende stelling. Op basis van deze steekproef kan geconcludeerd worden dat de respondenten over het algemeen tevreden zijn over hun buurt. 83 procent van de ondervraagden geeft aan zich thuis te voelen in zijn of haar buurt. Vanwege mogelijke selectieve non-response en sampling bias is deze conclusie echter niet goed te vertalen naar de gehele populatie van alle Nederlanders van 18 jaar en ouder. In de laatste kolom van tabel A4 zijn de percentages van dezelfde stellingen uit het meest recente WoonOnderzoek Nederland weergegeven (WoON 2018) van het Centraal Bureau voor de Statistiek (BZK 2019).

Tabel A4. Zes indicatoren die ervaren tevredenheid met de buurt meten; correlatie met rapportcijfer en beschrijvende statistieken (N = 27.492).

	Correlatie met rapportcijfer (r)	Gemiddelde score (1-5)	Helemaal eens of eens (%)	Vergelijking: WoON 2018 (%)
Ik voel mij thuis in mijn buurt.	0,64	4,16	83,3%	84%
De bebouwing in mijn buurt is aantrekkelijk.	0,53	3,81	70,4%	70%
De woningen in mijn buurt zijn goed onderhouden.	0,48	3,81	72,1%	---
Het is vervelend om in mijn buurt te wonen.	-0,60	1,77	16,7%	10%
Als het mogelijk is, ga ik uit mijn buurt verhuizen.	-0,56	1,99	26,6%	24%
Ik ben gehecht aan mijn buurt.	0,50	3,70	63,5%	56%

Noot: de twee vetgedrukte stellingen hangen het sterkste samen met het rapportcijfer van de buurt.

Buurten en hun beoordeling in Nederland

Volgens de buurtindeling van het CBS, die bij dit onderzoek gebruikt is, zijn er in Nederland 13.716 verschillende buurten. Deze CBS-indeling omvat onder andere ook buitengebieden, bedrijventerreinen en industriegebieden. Het aantal inwoners per buurt loopt sterk uiteen; sommige buurten zijn qua inwoneraantal vrij klein. Uiteraard is een bepaald minimum aantal respondenten vereist om een enigszins betrouwbare uitspraak te kunnen over hoe een bepaalde buurt door de inwoners beoordeeld wordt. Er kunnen geen betrouwbare uitspraken over een bepaalde buurt worden gedaan indien er slechts een paar respondenten voorhanden zijn. De aandacht gaat uit naar onze analyse met de subsample van de 'onderzochte buurten' die minimaal twintig respondenten bevatten; deze analyse is gebaseerd op 134 buurten (zie onderzoeksverantwoording in bijlage 1). Veel 'kleine' buurten vallen dus af, omdat er te weinig respondenten uit deze buurten afkomstig zijn.

Tabel B1 laat zien welke van de onderzochte buurten goed uit de bus komen wat betreft de beoordeling, gebaseerd op het rapportcijfer. Oorspronkelijk was het idee om een top 10 te presenteren, maar vijf buurten (op plaats 8 t/m 12) komen op precies dezelfde score uit ($M = 8,5$), dus vandaar dat het een top 12 is geworden.

Er is ook een rangordening gemaakt op basis van de schaal van de tevredenheid met de buurt (de zes stellingen) in plaats van het rapportcijfer (zie tabel B2). De tevredenheidsschaal (meetschaal 1 t/m 5) is hierbij omgezet naar een 1 t/m 10 score om deze uitkomsten enigszins vergelijkbaar te maken met het rapportcijfer.

Zoals ook de sterke positieve correlatie in tabel A4 al aangaf, **geeft het rapportcijfer over het algemeen hetzelfde beeld als de tevredenheidsschaal**. Veel goede buurten die in de top 12 op basis van het rapportcijfer voorkomen (tabel B1) zien we ook terug in de top 10 op basis van de tevredenheidsschaal (tabel B2). Er is wel enige verschuiving in de rangordening, maar buurten die uit de top 10 zijn verdwenen, scoren over het algemeen ook nog steeds heel erg hoog qua tevredenheid, zoals Java-eiland in Amsterdam ($M = 8,54$), Zandberg in Breda ($M = 8,59$) en Hazenkamp in Nijmegen ($M = 8,59$). Wat betreft de 'slechte' buurten lijkt er iets bijzonders aan de hand te zijn met Laakkwartier-Oost (in 's-Gravenhage). Deze buurt scoort opvallend veel lager dan alle andere onderzochte buurten.

Twee belangrijke kanttekeningen zijn hier op zijn plaats. Ten eerste **worden deze uitkomsten sterk beïnvloed door de specifieke buurtindelingen per gemeente en de responsgraad per buurt**. Zoals gezegd **zijn alleen buurten in ogenschouw genomen met minimaal twintig respondenten**. Daarom vallen kleine buurten buiten de boot. Dit gaat zeker niet alleen om buitengebieden en kleine dorpen. In alle steden zijn ook veel kleine buurten te vinden, die allemaal buiten beschouwing zijn gebleven. Denk bijvoorbeeld aan een bekende buurt zoals de Gouden Bocht (in de wijk Grachtengordel-Zuid, in Amsterdam) met 145 inwoners. Voorbeelden van goed gewaardeerde buurten met volgens ons criterium te weinig respondenten zijn De Kieviet in de gemeente Wassenaar ($M = 9,08$, $N = 13$), Hoge Dennen in Zeist ($M = 8,77$, $N = 13$), Kollenberg-Park Leyenbroek in Sittard, gemeente Sittard-Geleen ($M = 8,71$, $N = 17$) en de Bloemgrachtbuurt in de Amsterdamse Jordaan ($M = 8,64$, $N = 14$).

Tabel B1. Overzicht van de 12 buurten met hoogste en 10 met laagste gemiddelde rapportcijfer (N = 5.226).

Provincie	Gemeente	Buurt	Gem	SD	N
Zuid-Holland	Leiden	Merenwijkdistrict; Leedewijk-Noord	8,70	0,80	20
Zuid-Holland	's-Gravenhage	Geuzen- en Statenkwartier; Statenkwartier	8,66	0,80	35
Noord-Holland	Haarlem	Haarlemmerhoutkwartier; Koninginnebuurt	8,65	0,78	23
Noord-Holland	Amsterdam	Oostelijk Havengebied; Java-eiland	8,63	0,98	32
Flevoland	Almere	Almere Haven; De Velden	8,57	0,83	30
	De Bilt	Bilthoven Noord; Bilthoven Noord I	8,57	0,79	23
Gelderland	Arnhem	Burgemeesterswijk/Hoogkamp; Burgemeesterswijk	8,55	1,18	23
Noord-Brabant	Helmond	Stiphout; Stiphout-Dorp	8,50	0,86	22
Gelderland	Nijmegen	Nijmegen-Midden; Hazenkamp	8,50	0,99	26
Noord-Brabant	Breda	Breda-Oost; Zandberg	8,50	1,04	30
Gelderland	Arnhem	Alteveer/Cranevelt; Alteveer/Cranevelt	8,50	1,73	29
Zuid-Holland	's-Gravenhage	Vogelwijk; Vogelwijk	8,50	1,95	26

Provincie	Gemeente	Buurt	M	SD	N
Zuid-Holland	's-Gravenhage	Laakkwartier en Spoorwijk: Laakkwartier-Oost	5,16	1,60	25
Zuid-Holland	Rotterdam	IJsselmonde; Groot-IJsselmonde	6,41	2,02	22
Noord-Brabant	Geldrop-Mierlo	Geldrop; Coevering	6,44	2,14	27
Noord-Brabant	's-Hertogenbosch	West; De kruiskamp	6,48	1,86	23
Noord-Brabant	Breda	Breda-Noord; Biesdonk	6,50	1,48	28
Zuid-Holland	Rotterdam	Prins Alexander; Oosterflank	6,61	1,69	28
Gelderland	Arnhem	Geitenkamp; Geitenkamp	6,63	1,84	27
Noord-Brabant	Breda	Breda-Noord; Wisselaar	6,70	1,38	20
Gelderland	Nijmegen	Dukenburg; Tolhuis	6,87	0,87	23
Noord-Holland	Zaanstad	Assendelft-Noord; Parkrijk	6,88	1,90	35

Noot: analyse is gebaseerd op buurten met minstens twintig respondenten (N₂ = 134 buurten).

Tabel B2. Overzicht van de 10 buurten met hoogste en laagste gemiddelde score op de ervaren *tevredenheidsschaal* van 6 stellingen (N = 5.226).

Provincie	Gemeente	Buurt	M	SD	N
Gelderland	Arnhem	Alteveer/Cranevelt; Alteveer/Cranevelt	8,97	0,85	38
Zuid-Holland	's-Gravenhage	Vogelwijk; Vogelwijk	8,96	0,91	26
Zuid-Holland	's-Gravenhage	Geuzen- en Statenkwartier; Statenkwartier	8,94	1,03	35
Gelderland	Arnhem	Burgemeesterswijk/Hoogkamp; Burgemeesterswijk	8,91	1,39	22
Flevoland	Almere	Almere Haven; De Velden	8,82	0,88	30
Zuid-Holland	Leiden	Merenwijkdistrict; Leedewijk-Noord	8,74	0,98	20
Drenthe	Emmen	Parc Sandur; Parc Sandur	8,72	1,27	31
Utrecht	Stichtse Vecht	Maarszen; Zandweg-Oostwaard	8,69	1,23	21
Utrecht	De Bilt	Bilthoven Noord; Bilthoven Noord I	8,67	1,96	23
Gelderland	Nijmegen	Nijmegen-Oost; Altrade	8,60	1,20	25

Provincie	Gemeente	Buurt	M	SD	N
Zuid-Holland	's-Gravenhage	Laakkwartier en Spoorwijk; Laakkwartier-Oost	4,49	1,59	24
Noord-Brabant	Geldrop-Mierlo	Geldrop; Coevering	5,68	2,04	27
Zuid-Holland	Rotterdam	Prins Alexander; Oosterflank	6,05	1,96	28
Gelderland	Arnhem	Geitenkamp; Geitenkamp	6,06	1,83	26
Gelderland	Nijmegen	Nijmegen-Zuid; Hatert	6,13	2,59	27
Noord-Brabant	Breda	Breda Noord; Biesdonk	6,27	2,02	28
Noord-Brabant	Breda	Breda West; Heuvel	6,30	2,06	33
Noord-Brabant	's-Hertogenbosch	West; De Kruiskamp	6,31	1,92	22
Noord-Holland	Uithoorn	Thamerdal; Thamerdal	6,35	1,95	25
Noord-Holland	Aalsmeer	Kudelstraat en Kalslagen; Kudelstraat	6,38	2,01	27

Noot: analyse is gebaseerd op buurten met minstens twintig respondenten (N₂ = 134 buurten).

Dat bijvoorbeeld de gemeente Amsterdam blijkbaar gekozen heeft voor relatief fijnmazige buurten in vergelijking met de andere steden, verklaart waarom de hoofdstad niet op de lijst van slechtst scorende buurten staat. Dit komt aan het licht als we wijken bestuderen in plaats van buurten. Zo heeft bijvoorbeeld de wijk Geuzenveld een vrij laag rapportcijfer ($M = 6,13$, $N = 31$) en is dit na de wijk Laakkwartier en Spoorwijk in Den Haag ($M = 5,47$, $N = 55$) de slechtst beoordeelde wijk van Nederland, indien we wijken met minstens dertig respondenten vergelijken. Maar Geuzenveld is niet zichtbaar in ons buurtoverzicht, omdat de wijk bestaat uit kleine buurten met elk te weinig respondenten.

Een tweede belangrijke kanttekening is dat **deze rangordening vrij arbitrair is. De verschillen tussen de beste buurten uit de top 10 zijn statistisch niet significant**, mede vanwege de kleine steekproeven. Dit kan afgeleid worden uit 95% betrouwbaarheidsintervallen (omwille van de leesbaarheid niet weergegeven in de tabel). Ter illustratie: het rapportcijfer van Leedewijk-Noord in Leiden ligt ergens tussen 8,34 en 9,10. De conclusie is dat dit een zeer goed beoordeelde buurt is, maar deze buurt had dus net zo goed net buiten de top 10 kunnen vallen.

Buurtkenmerken: goede “voorspellers” voor een hoge score?

Welke kenmerken van iemands woonomgeving zijn bepalend voor een hoger of lager cijfer? Anders gezegd: welke eigenschappen van gemeenten zoals Bunnik, Bloemendaal en Laren verklaren waarom de inwoners van deze gemeenten hun buurt zo positief beoordelen? En waarom worden buurten zoals het Geuzen- en Statenkwartier ('s-Gravenhage), Leedewijk-Noord in de Leidse Merenwijk (Leiden) en de Koninginnebuurt (in het Haarlemmerhoutkwartier, Haarlem) zo goed beoordeeld? In hoeverre spelen bijvoorbeeld het sociale contact met burens en het ervaren van overlast van burens een rol?

Voordat de enquêtegegevens over allerlei ervaren sociale aspecten van de buurt bekeken worden, nemen we eerst feitelijke gegevens van het CBS in ogenschouw. Buurten, wijken en gemeenten in Nederland kunnen op basis van allerlei verschillende kenmerken ingedeeld worden. Er zijn bijvoorbeeld verschillen tussen stad en platteland, want een voor de hand liggend kenmerk om te analyseren is de mate van stedelijkheid. Uit eerder onderzoek op basis van onder andere het WoonOnderzoek Nederland is bekend dat mensen in sterk stedelijke gebieden over het algemeen wat minder tevreden zijn over hun woonomgeving dan mensen in minder stedelijke gebieden (BZK, 2019). Deze Nextdoor-enquête geeft hetzelfde beeld (zie Tabel C1).

Dit patroon gaat echter niet op voor de rijkere buurten. Figuur C1 laat het verband zien tussen de mate van stedelijkheid en de buurtbeoordeling, afgaande op het rapportcijfer. Bij een controle voor de invloed van het gemiddeld persoonlijk inkomen van een buurt blijkt dat zo'n buurtgerelateerd inkomen een sterke invloed heeft.

Respondenten uit het rijke platteland zijn duidelijk het meest tevreden over hun buurt ($M = 8,26$). De mate van stedelijkheid is echter veel minder van belang bij de rijkere buurten. Bij rijkere buurten is er niet of nauwelijks meer een verschil tussen stad en platteland. Voor rijke buurten geldt dat respondenten uit zeer sterk stedelijke buurten juist opvallend tevreden zijn over hun buurt ($M = 8,06$), meer dan respondenten uit minder stedelijke buurten. Dit verklaart de hoge gemiddelde scores van buurten zoals het Statenkwartier (Den Haag), de Koninginnebuurt (Haarlem) en Java-eiland (Amsterdam). Dit zijn allemaal rijke, zeer sterk stedelijke buurten. Op een uitzondering na (het dorp Stiphout in de gemeente Helmond) zijn de buurten uit de eerder gepresenteerde top 10 allemaal relatief rijke buurten in Nederland. De rijke plattelandsgebieden kwamen niet in de top 10

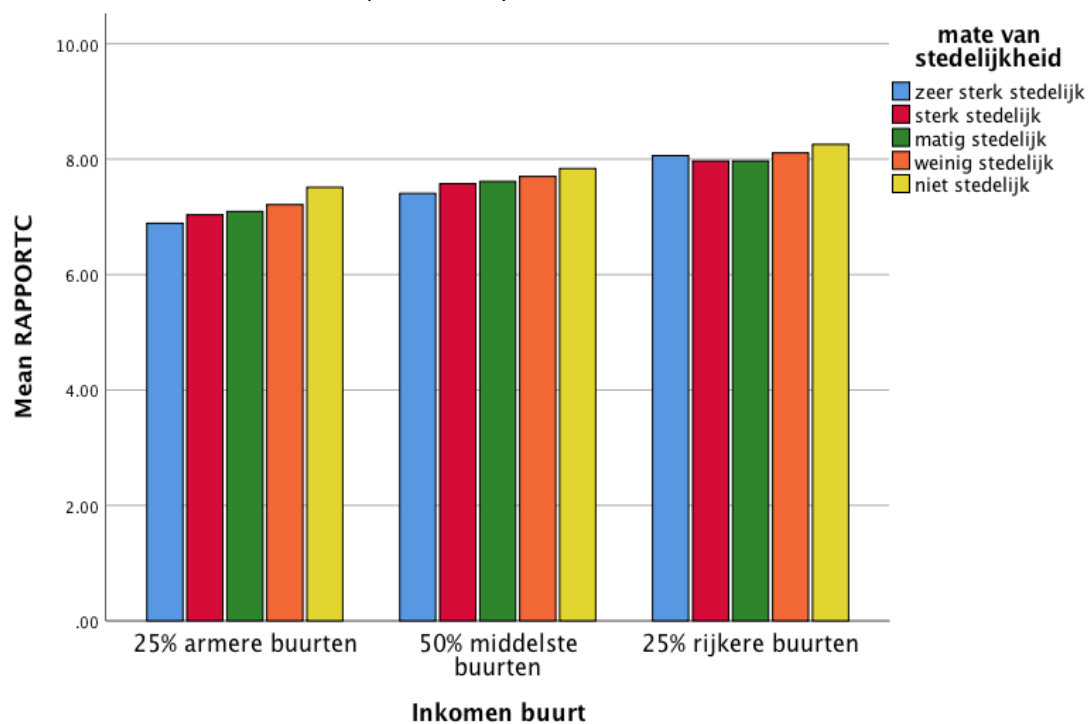
voor, omdat het aantal inwoners, en zodoende ook het aantal respondenten, in zulke buurten laag is.

Bij relatief arme buurten maakt het voor iemands tevredenheid over de woonomgeving wel sterk uit of je op het platteland of in een grote stad woont. In deze buurten is de tevredenheid met de buurt aanzienlijk hoger in niet-stedelijke gebieden ($M = 7,51$) dan in de meest stedelijke buurten ($M = 6,89$). Als je in een arme wijk woont, kun je dus qua kwaliteit van de buurt beter op het platteland wonen. **Samengevat: de kloof tussen 'goede' en 'slechte' buurten is veel groter in de grote steden dan op het platteland.**

Tabel C1. Gemiddelde rapportcijfer, uitgesplitst naar mate van stedelijkheid van de buurt ($N = 27.502$).

ste_mvs	mate van stedelijkheid (buurt)	Gemiddelde	St.deviatie	N
1	Zeer sterk stedelijk ≥ 2500 adressen per km^2	7,48	1,48	7.342
2	Sterk	7,51	1,42	8.692
3	Matig	7,62	1,39	5.027
4	Weinig	7,77	1,37	3.691
5	Niet stedelijk < 500 adressen per km^2	7,87	1,44	2.750
Totaal		7,59	1,43	27.502

Figuur C1. Gemiddelde rapportcijfer, uitgesplitst naar mate van stedelijkheid en het gemiddelde inkomen van buurt ($N = 27.502$).



Beschrijving van vijf thema's en de relatie met beoordeling van de buurt

Er zijn vijf belangrijke thema's die nader bekeken worden: (1) het contact met burens en helpen van burens (2) de sociale cohesie in de buurt, omgang tussen buurtbewoners en activiteiten in de buurt, (3) veranderingen en voorzieningen, (4) conflicten, criminaliteit en veiligheid en (5) eenzaamheid. Bij elk van deze thema's wordt nagegaan in hoeverre goede buurten en slechte buurten – zoals ervaren door de bewoners – van elkaar verschillen. Stap-voor-stap ontstaat er zo meer inzicht in welke sociale aspecten ervoor zorgen dat sommige buurten in Nederland beter gewaardeerd worden dan andere buurten. Ter illustratie worden de kwantitatieve gegevens hier en daar aangevuld met antwoorden die respondenten gegeven hebben op open vragen. Hierbij is het van belang om op te merken dat deze antwoorden niet representatief zijn. Zij laten slechts verschillende perspectieven zien.

De variabele "beoordeling van buurt" is geconstrueerd door middeling van het rapportcijfer en de score op de tevredenheidsschaal (de meetschaal is omgezet naar een 1 t/m 10 score), waarbij beide componenten elk voor 50% meewegen. De reden hiervoor is dat zodoende een meer nauwkeurige score wordt verkregen – respondenten konden als rapportcijfer alleen maar gehele getallen geven, dus niet bijvoorbeeld een 7,5. Op basis van deze variabele hebben we de beoordeling van respondenten ingedeeld in vier categorieën: een slechte of matige buurt (score lager dan 6,5); een redelijke buurt (score 6,5 tot 7,5); een goede buurt (score 7,5 tot 8,5); een zeer goede buurt (score van 8,5 of hoger).

We onderzoeken bij de vijf thema's de verbanden op het individuele niveau (bijvoorbeeld: zijn respondenten die meer tevreden zijn over hun buurt minder eenzaam dan respondenten die minder tevreden zijn?) en geen aanvullende effecten op het macro-niveau (bijvoorbeeld: zijn respondenten die in een buurt wonen waar de gemiddelde mate van eenzaamheid lager is minder eenzaam dan respondenten die in een buurt wonen waar de gemiddelde mate van eenzaamheid hoger is?) – dat zou een mogelijke uitbreiding kunnen zijn voor vervolgonderzoek.

We kunnen zodoende gebruikmaken van de volledige steekproef; rekening houdend met de uitval door item non-response (sommige respondenten hebben een missende waarde bij een bepaalde vraag) gaat het bij de nu volgende resultaten steeds om een **analyse van in totaal 26.234 respondenten die woonachtig zijn in 6.226 verschillende Nederlandse buurten.**

(1) Contact met burens en helpen van burens

Het eerste thema dat besproken wordt, is de relatie met de burens. Figuur D1 laat zien hoe vaak respondenten contact hebben met hun burens. Hieruit blijkt dat ruim 60 procent van de respondenten wekelijks of dagelijks contact heeft met hun burens. Tabel D1 geeft vervolgens meer inzicht welke hulp mensen geven aan hun burens. De meest voorkomende vormen van hulp zijn het bewaren van de huissleutel (52% doet dit vaak of soms), een oogje in het zeil houden / verzorgen van planten (67% doet dit vaak of soms), en het aannemen van pakketjes (maar liefst 92% van de respondenten geeft aan dit vaak of soms te doen).

Kortom, er zijn maar weinig respondenten die nooit enige hulp aan hun burens geven. Vooral pakketjes aannemen, een oogje in het zeil houden of plantjes verzorgen doet nagenoeg iedereen wel op z'n minst af en toe.

Maar waarom geven sommige mensen nooit enige hulp? Figuur D2 geeft aan welke

reden respondenten geven. Let op: deze uitkomst is dus gebaseerd op een veel kleinere groep van ondervraagden die aangeven dat ze nooit enige hulp bieden aan hun burens. De meest genoemde reden is eenvoudigweg “Ik heb geen contact met mijn burens” (40%). Ook “Ik heb geen prettig contact met mijn burens” (38%) en “Ik word nooit gevraagd om te helpen” (34%) worden vaak genoemd door de groep respondenten die nooit hulp biedt – meerdere redenen aangeven was mogelijk. Men moet zich realiseren dat de aard van het contact en hulp erg kan verschillen in delen van een buurt (o.a. Smets 2005; Smets & Kreuk 2008; Smets & Sneep 2017).

Figuur D1. Frequentie van contact met burens (N = 26.234).

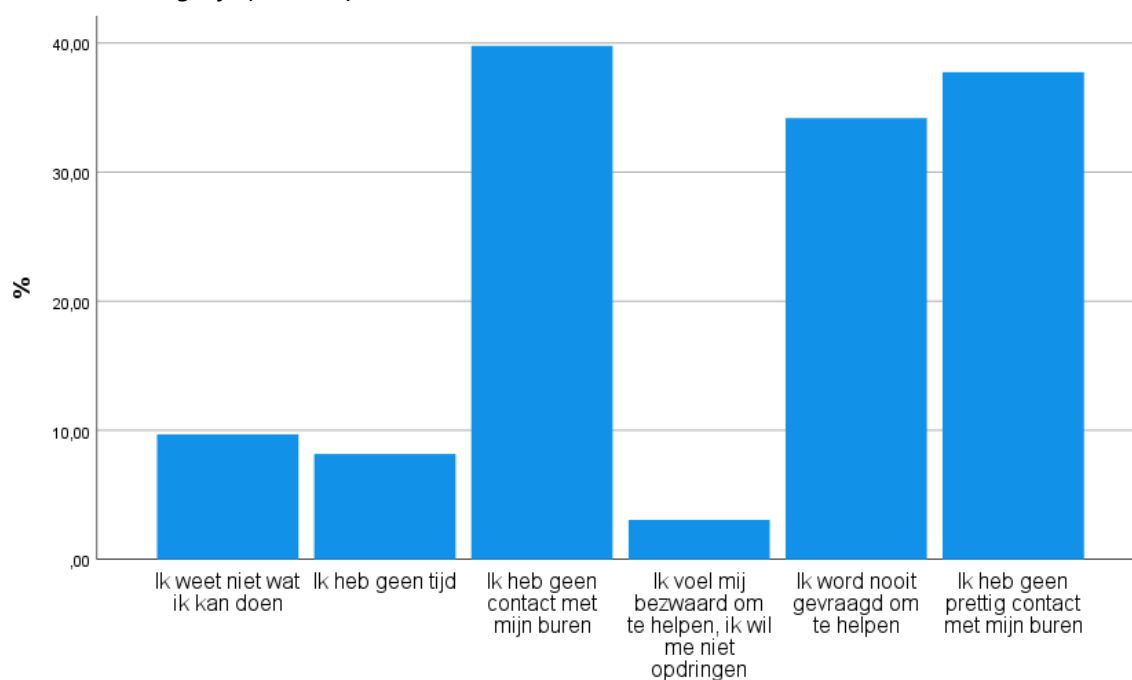


Tabel D1. Welke hulp geef je aan je buren? (afgeronde percentages) (N = 26.234)

	Vaak	Soms	Zelden	Nooit
Oogje in het zeil houden of planten verzorgen wanneer buren afwezig zijn.	22	45	15	18
Pakketjes aannemen.	50	42	6	3
Oppassen op de kinderen.	2	7	12	79
Huisdieren verzorgen of uitlaten.	5	18	14	64
Boodschappen doen of koken.	3	15	20	62
Klusjes in huis of in de tuin.	2	21	21	55
Helpen bij persoonlijke verzorging of verpleging.	1	6	12	81
Helpen bij administratie, computer of internet.	2	11	15	72
Bewaren van de huissleutel.	30	22	9	39

Noot: de drie vetgedrukte manier van hulp hangen het sterkste samen met het rapportcijfer van de buurt.

Figuur D2. Om welke reden(en) help jij je buren op dit moment nooit? Meerdere antwoorden mogelijk (N = 196).



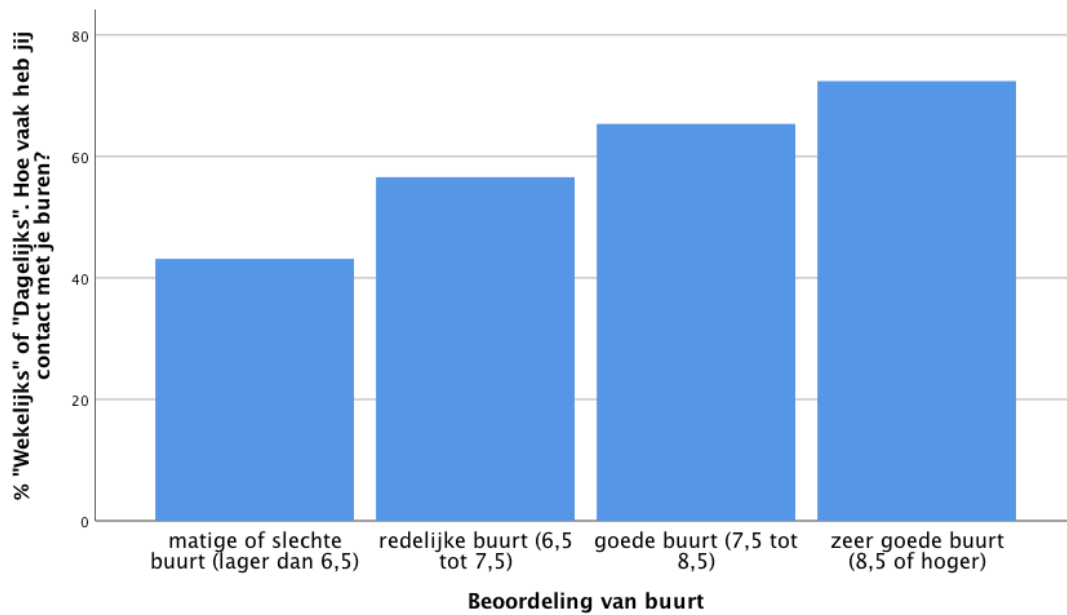
Hebben mensen in betere buurten meer contact met de buren en helpen ze elkaar vaker? Ja, de frequentie van het contact met buren hangt positief samen met de beoordeling van de buurt. Mensen die meer tevreden zijn over hun buurt hebben vaker contact ($r = .29$). Figuur D3 geeft een inzicht in de sterkte van het verband tussen de frequentie van contact en de buurtbeoordeling.

Mensen in beter gewaardeerde buurten geven ook vaker hulp aan elkaar ($r = .22$). Het bewaren van de huissleutel, het oogje in het zeil houden, verzorgen van planten en pakketjes aannemen zijn verantwoordelijk voor deze positieve samenhang. Deze hulp komt vaker voor in betere buurten. Alle andere, meer specifieke en minder vaak voorkomende vormen van burenhulp hangen niet of nauwelijks samen met hoe iemand zijn of haar buurt beoordeelt.

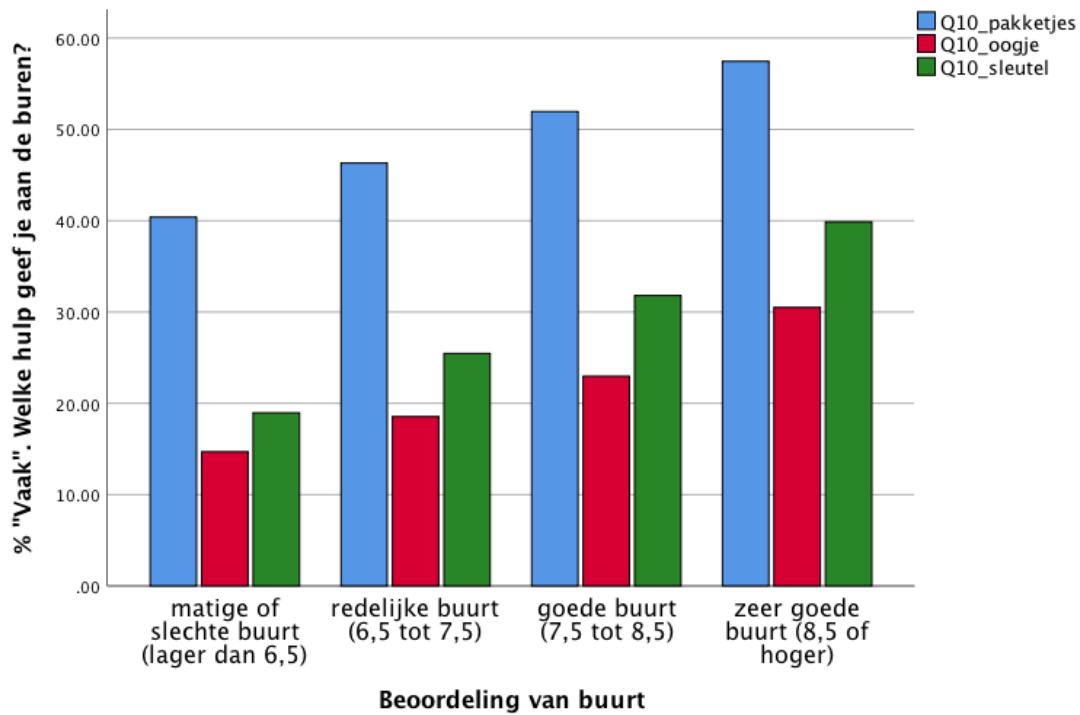
Figuur D4 laat de verschillen zien tussen goed beoordeelde en minder goed beoordeelde buurten. **Als we bijvoorbeeld inzoomen op het bewaren van de huissleutel blijkt dat ongeveer 40% van de respondenten dit doet in de goede buurten, terwijl dit percentage in slechte buurten schommelt rond de 20%.**

Tot slot laat figuur D5 zien wie mensen benaderen als ze zelf hulp nodig hebben.

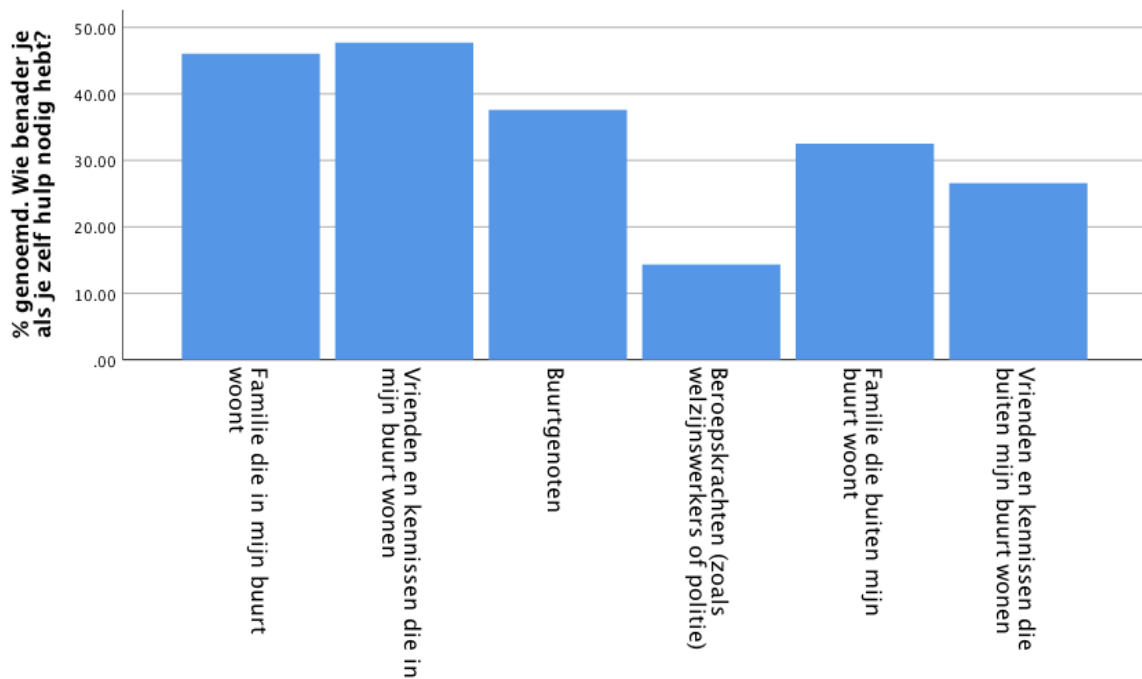
Figuur D3. Percentage respondenten dat wekelijks of dagelijks contact heeft met buren, uitgesplitst naar beoordeling van buurt (N = 26.234).



Figuur D4. Percentage dat vaak hulp biedt aan de buren (pakketjes aannemen, een oogje in het zeil houden, bewaren van huissleutel), uitgesplitst naar beoordeling van buurt (N = 26.234).



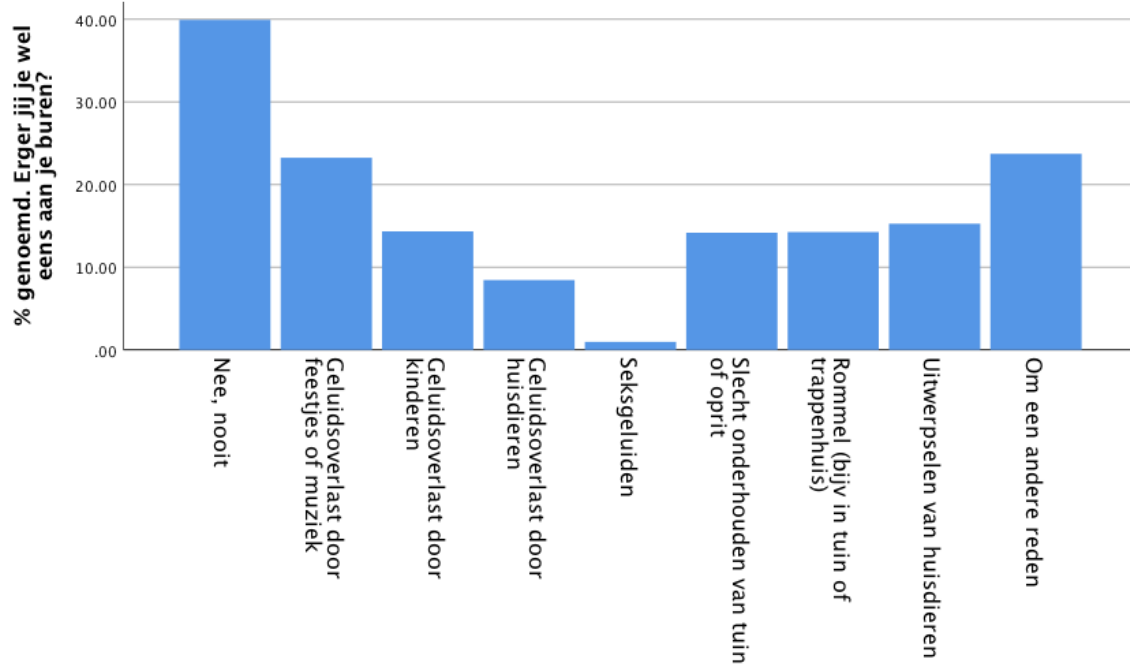
Figuur D5. Wie benader je als je zelf hulp nodig hebt? Meerdere antwoorden mogelijk (N = 26.234).



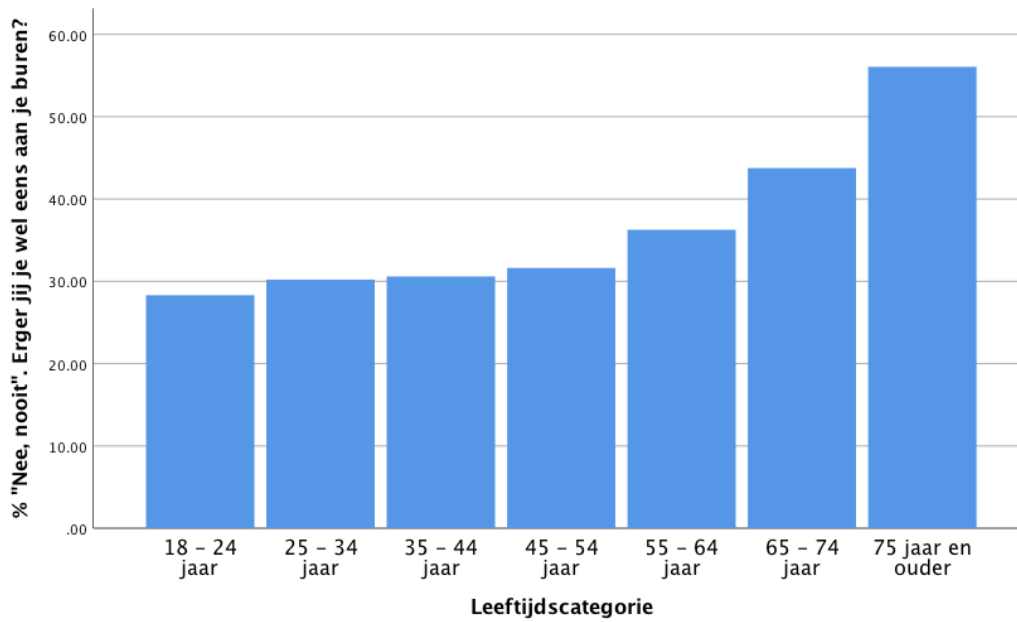
Ergeren mensen zich in betere buurten minder vaak aan hun buren? Figuur D6 geeft eerst een algemeen overzicht van de redenen waarom respondenten zich wel eens ergeren. Vervolgens is uit figuur D7 duidelijk te concluderen dat ouderen zich minder vaak irriteren aan hun buren, vooral de mensen in de leeftijdscategorie 75+. Dit houdt waarschijnlijk verband met de verschillen tussen woonsituaties. Ongeveer 55% van de respondenten in deze leeftijdscategorie zegt zich nooit te ergeren aan de buren. Daarom worden de respondenten uitgesplitst in vier verschillende leeftijdscategorieën (om de figuur overzichtelijk te houden) bij het nagaan van het verband tussen beoordeling van de buurt en het optreden van ergernis.

Zich ergeren aan de buren heeft een sterk negatief verband met iemands beoordeling van de buurt. In de slechte buurten ergert bijna iedereen zich wel eens aan de buren, ongeacht iemands leeftijd (zie figuur D8). Het doet er dus duidelijk toe in welke buurt je woont. **In de minst goede buurten ergert slechts rond de 20 procent van de respondenten nooit aan de buren. In de best beoordeelde buurten fluctueert dat rond de 50 procent.**

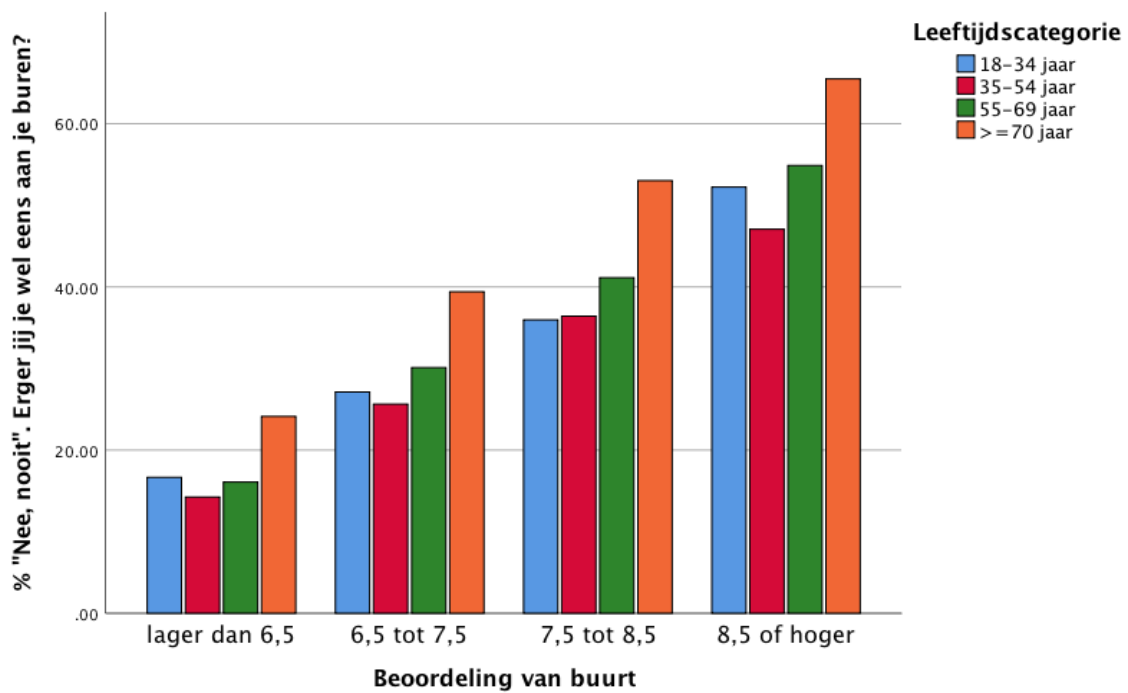
Figuur D6. Erger jij je wel eens aan je buren, zo ja waarom? Meerdere antwoorden mogelijk (N = 26.234).



Figuur D7. Percentage "Nee, nooit" (erger jij je wel eens aan je burens?), uitgesplitst naar leeftijdscategorie (N = 23.871).



Figuur D8. Percentage "Nee, nooit" (erger jij je wel eens aan je burens?), uitgesplitst naar beoordeling van buurt en leeftijdscategorie (N = 23.871).

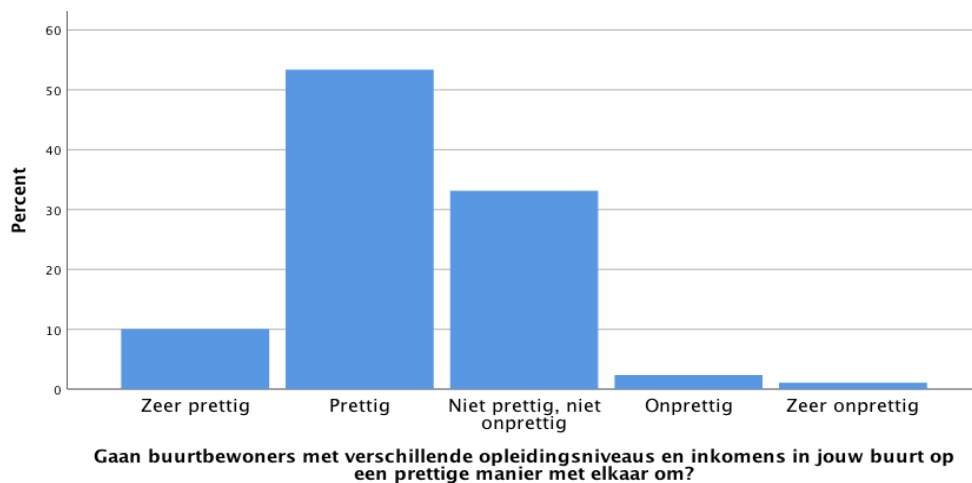


(2) Sociale cohesie in de buurt: omgang tussen buurtbewoners en activiteiten in de buurt

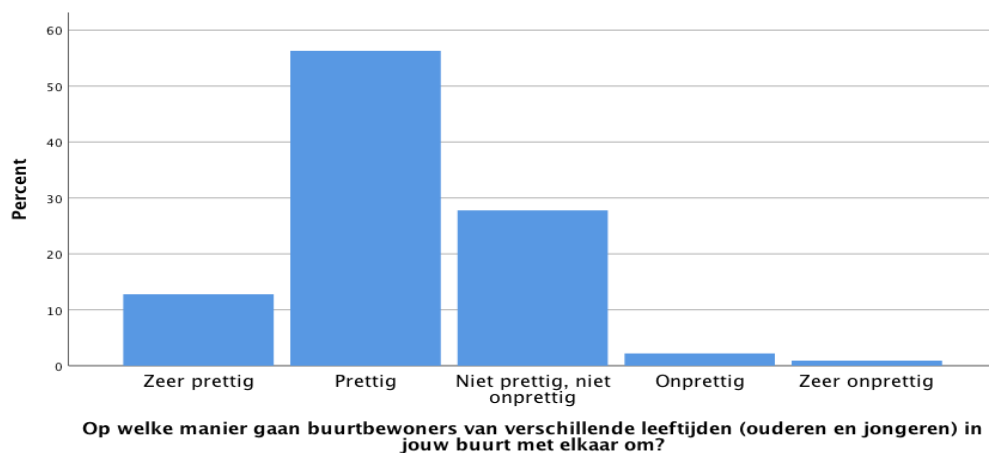
Het tweede onderzochte thema is de sociale cohesie van de buurt. We hebben respondenten onder andere gevraagd of buurtbewoners op een prettige manier met elkaar omgaan, waarbij de antwoordmogelijkheden varieerden van 'zeer onprettig' (1) tot 'zeer prettig' (5). De resultaten zijn weergegeven in figuur E1 t/m E3. **Gemiddeld genomen zijn respondenten het meest positief over de omgang tussen ouderen en jongeren in de buurt ($M = 3,78$), daarna over buurtbewoners met verschillende sociaal-economische status ($M = 3,69$) en tot slot over omgang tussen buurtbewoners van verschillende etnische achtergrond ($M = 3,53$).**

Zoals men ook zou verwachten, laat figuur E4 vervolgens zien dat bewoners van een beter beoordeelde buurt ook een prettigere omgang hebben met de verschillende medebewoners dan een minder goed beoordeelde buurt. Dit geldt voor alle drie de aspecten (leeftijd, sociaal-economische achtergrond en etniciteit).

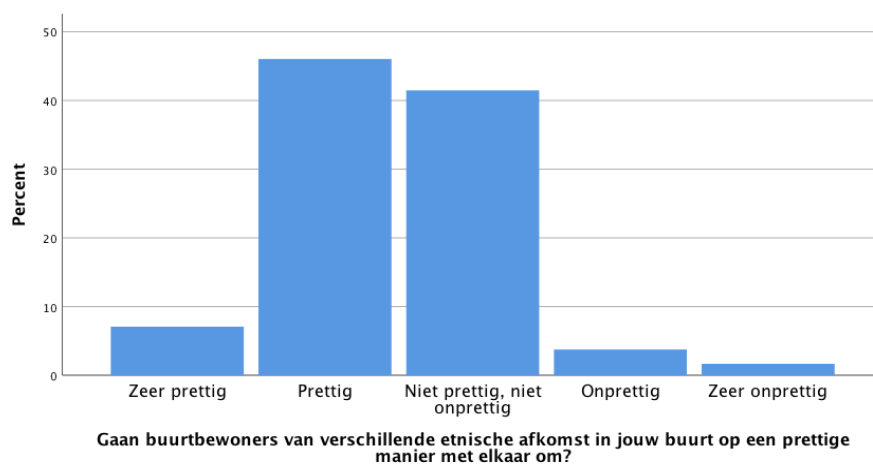
Figuur E1. Omgang tussen buurtbewoners met verschillende opleiding en inkomens, percentages ($N = 26.234$).



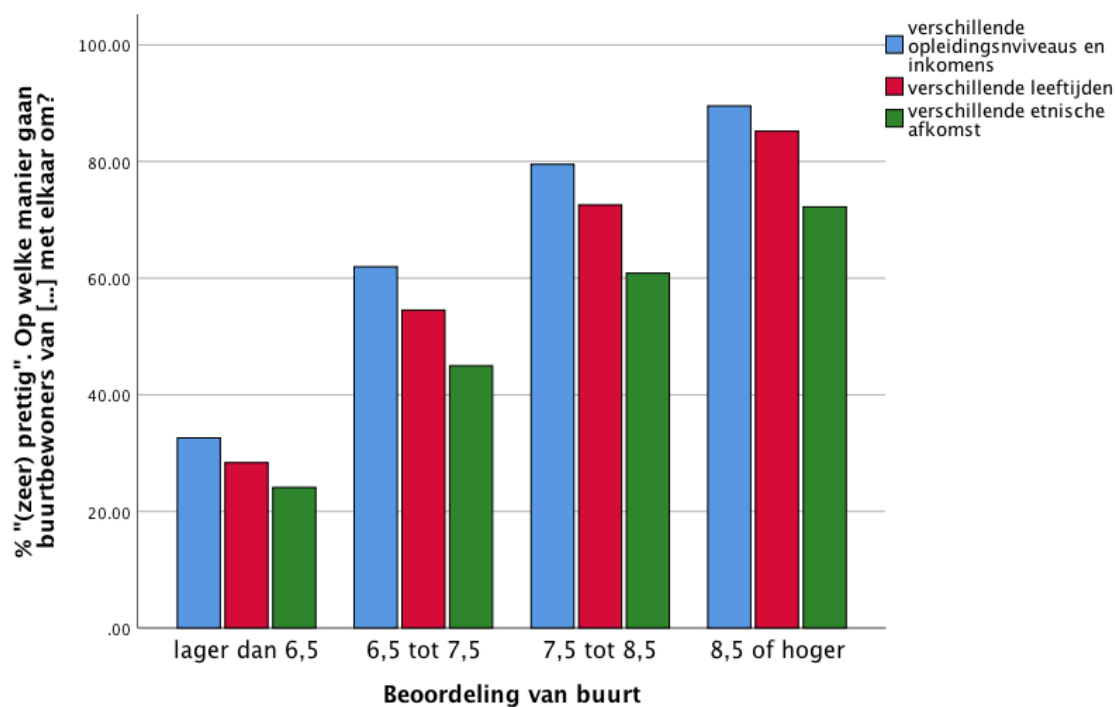
Figuur E2. Omgang tussen buurtbewoners van verschillende leeftijden, percentages ($N = 26.234$).



Figuur E3. Omgang tussen buurtbewoners van verschillende etnische afkomst, percentages (N = 26.234).



Figuur E4. Percentage '(Zeer) prettig' (Op welke manier gaan buurtbewoners met elkaar om?), uitgesplitst naar beoordeling van de buurt (N = 26.234).



Laten we nu de aandacht richten op activiteiten in de buurt en de betrokkenheid van buurtbewoners. Respondenten kregen onder andere de vraag voorgelegd in hoeverre zij van mening zijn dat de buurtbewoners betrokken zijn bij de buurt (zie figuur E5). Tabel E1 laat de frequentie van verschillende activiteiten en initiatieven in de buurt zien, zoals aangegeven door de respondenten.

Figuur E6 laat zien dat **alle soorten activiteiten en initiatieven vaker plaatsvinden naarmate de buurt beter beoordeeld wordt**. Zo geeft bijvoorbeeld meer dan 55 procent

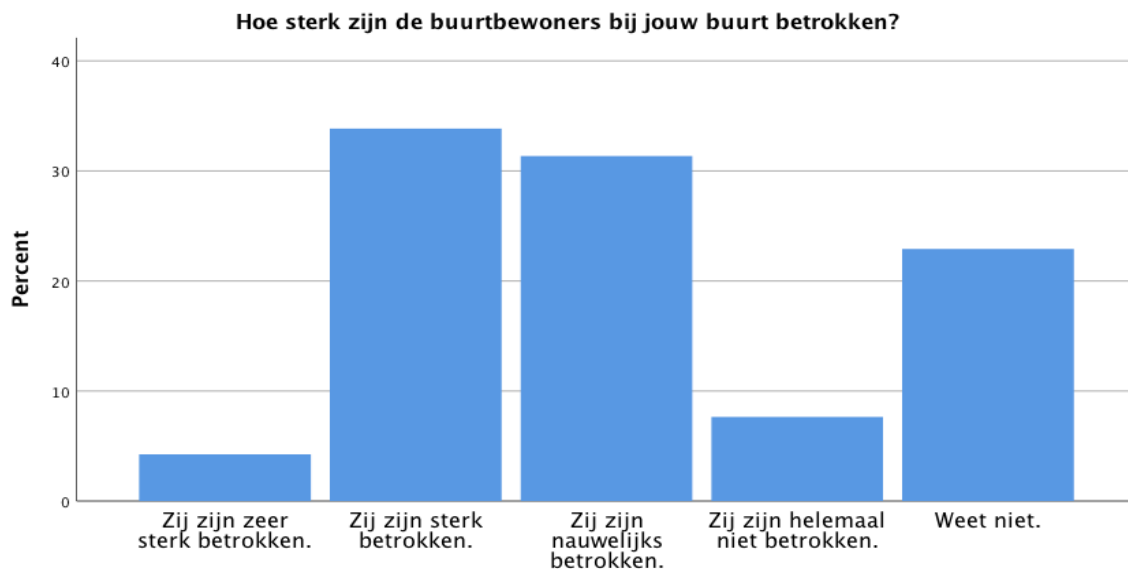
van de ondervraagden uit de beste buurten aan dat er vaak of soms een buurtfeest, -borrel of -barbecue plaatsvindt, terwijl dit in de slechtste buurten maar ongeveer 26 procent is.

Ter afsluiting weer een aantal reacties van respondenten op de open vragen:

“Ik ben niet op de hoogte van activiteiten, zou wel graag meer contacten willen in mijn buurt.”

“Ik ben de veter van mijn straat. Ik hou de mensen bij elkaar, verwelkom nieuwe bewoners met een boeket, stel hen voor aan straatgenoten, hou de straat schoon, heb regelmatig contact met buurtmakelaar. Als het bij de vuilnisbakken uit de hand loopt, zorg dat nieuwe bewoners in de straatapp komen, regel rouwstukken bij overlijden, enz, enz. Genoeg zo? 😊”

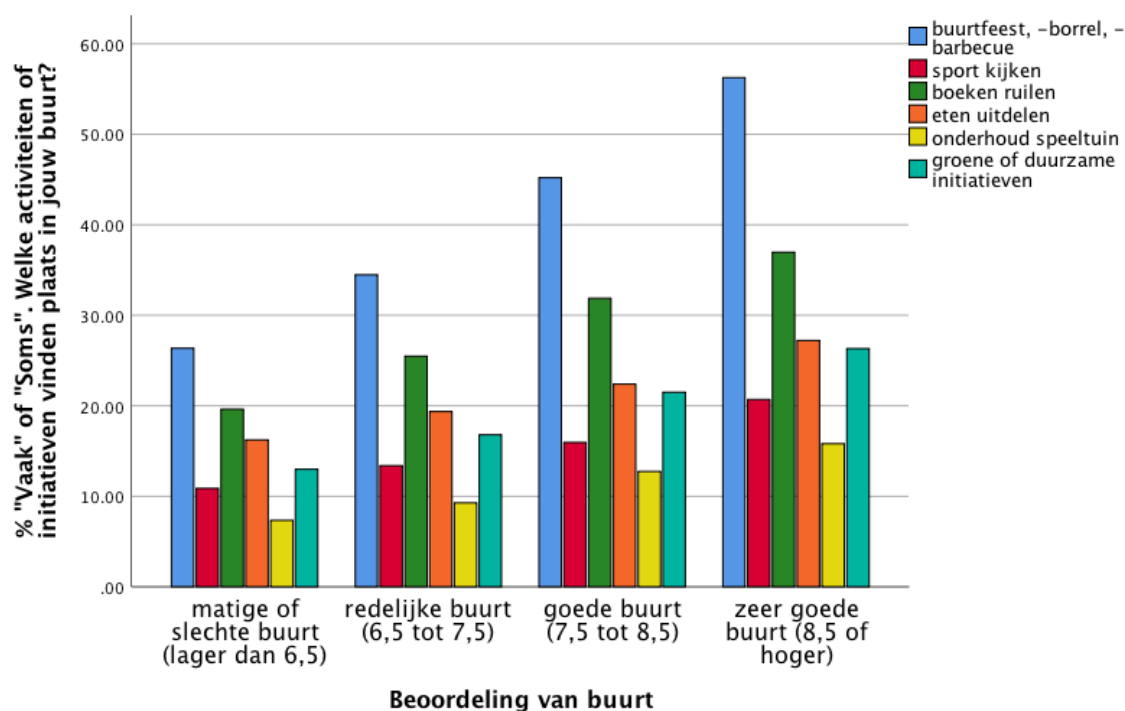
Figuur E5. Hoe sterk zijn de buurtbewoners bij jouw buurt betrokken? Percentages (N = 26.234).



Tabel E1. Welke van de volgende activiteiten of initiatieven vinden plaats in jouw buurt?
Afgeronde percentages (N = 26.234).

	Vaak	Soms	Zelden of nooit
Buurtfeest, -borrel, -barbecue	5	38	57
Samen sport kijken (bijv EK voetbal)	2	14	84
Boeken ruilen, minibibliotheek	8	22	70
Eten uitdelen	3	20	78
Gezamenlijk onderhoud van speeltuin	2	10	88
Groene of duurzame initiatieven (zoals buurttuin of klimaataanpak)	5	16	80

Figuur E6. Percentage "Vaak" of "Soms" (Welke activiteiten of initiatieven vinden plaats in jouw buurt?), uitgesplitst naar beoordeling van de buurt (N = 26.234).



Zoals hierboven weergegeven is, hangt de frequentie van alle buurtactiviteiten en initiatieven positief samen met de beoordeling van de buurt. Geldt dat ook voor protesten? Omdat protestgedrag meestal wordt geassocieerd met grieven en onvrede, zou men misschien kunnen verwachten dat protesten vaker plaatsvinden in de slechtere buurten. Het omgekeerde blijkt echter het geval, er wordt namelijk vaker actie gevoerd in de betere buurten. **Juist in de rijkere en beter beoordeelde buurten wordt vaker actie gevoerd dan in slecht beoordeelde, armere wijken.** Figuur E7 laat zien dat ongeveer een kwart van de

respondenten aangeeft dat er in de buurt geen acties gevoerd worden. Figuren E8 en E9 laten het verband zien tussen protesten en de beoordeling van de buurt. Bouwplannen en verkeersveiligheid zijn de meest genoemde onderwerpen van protest.

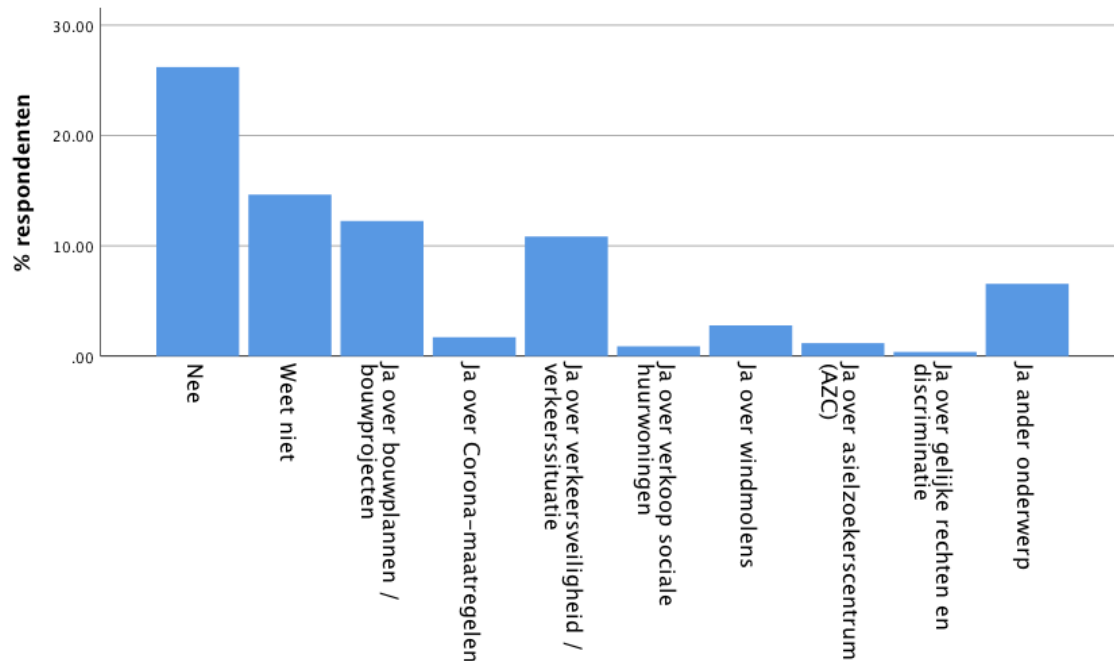
Enkele quotes geven hieronder reacties van respondenten op de open vragen uit onze vragenlijst.

“Wij hebben wel eens een actie gevoerd tegen een foute huisjesmelker, die onder andere verhuurde aan prostitués. Daarnaast actie gevoerd voor een gezin, waarbij de man geen verblijfsvergunning kreeg en uitgezet dreigde te worden. Beide acties waren een groot succes. Huisjesmelker is weg en de man heeft zijn verblijfsvergunning.”

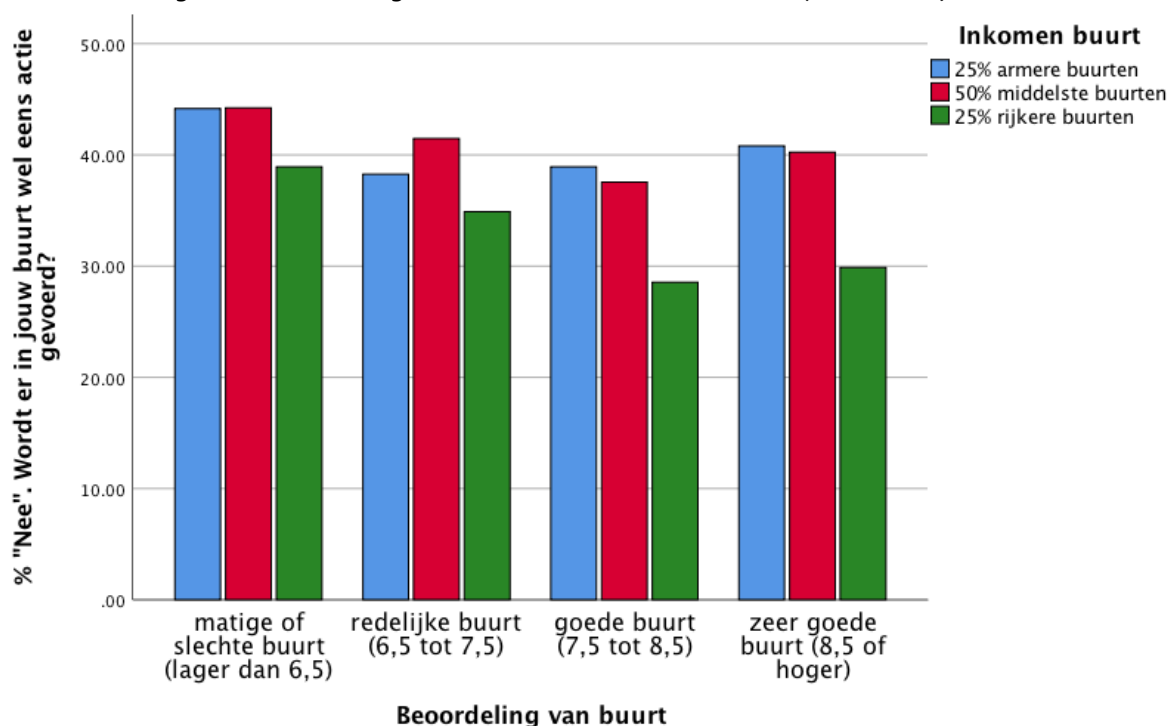
“Protest tegen onder andere een gepland vakantiepark, afwerkplek, horecavergunning, (steeds meer) gebied (van boeren) dat wordt ingericht voor zonne-energie, koffieshop.”

“Minder expats en Airbnb bewoners maar meer echte oplettende buurtbewoners die betrokken zijn en melding maken als er iets gebeurt. De politie doet al heel veel. Maar de belangrijkste waarnemers zijn toch de betrokken bewoners.”

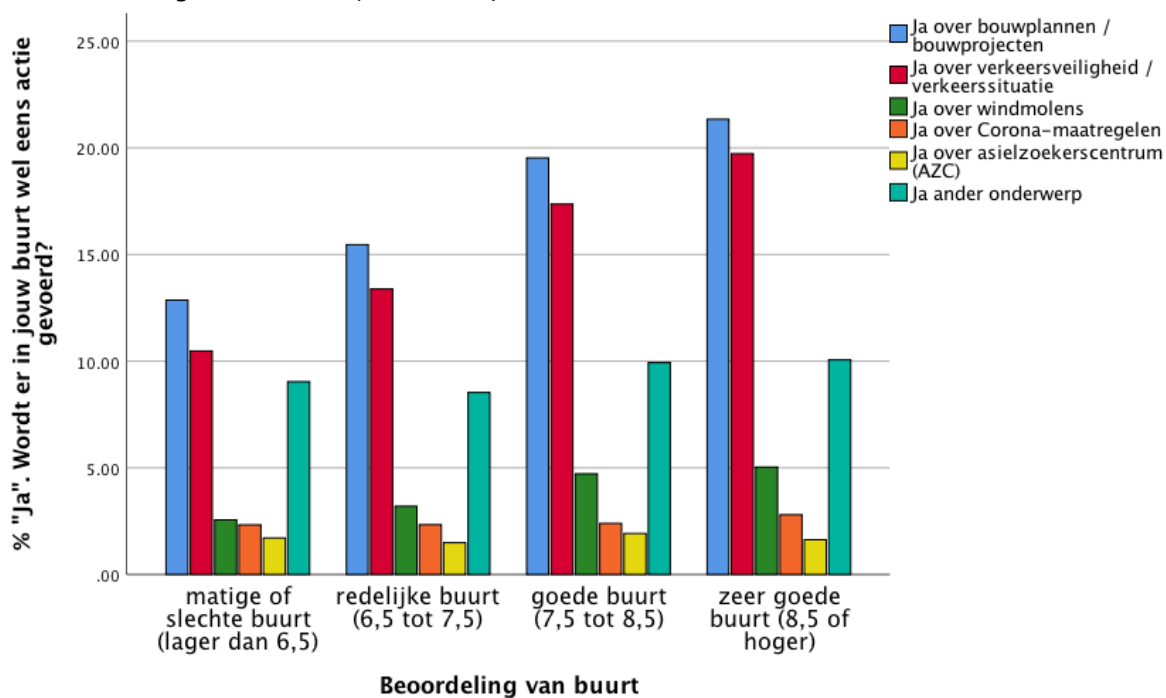
Figuur E7. Wordt er in jouw buurt wel eens actie gevoerd, zoals het verspreiden van een buurt petitie? Zo ja, over welk onderwerp? Meerdere antwoorden mogelijk (N = 26.234).



Figuur E8. Percentage 'Nee' (Wordt er in jouw buurt wel eens actie gevoerd?), uitgesplitst naar beoordeling van de buurt en gemiddelde inkomen van de buurt (N = 26.234).



Figuur E9. Percentage 'Ja' (Wordt er in jouw buurt wel eens actie gevoerd?), uitgesplitst naar beoordeling van de buurt (N = 26.234).



(3) Veranderingen en voorzieningen: winkels, basisscholen, openbaar vervoer, etc.

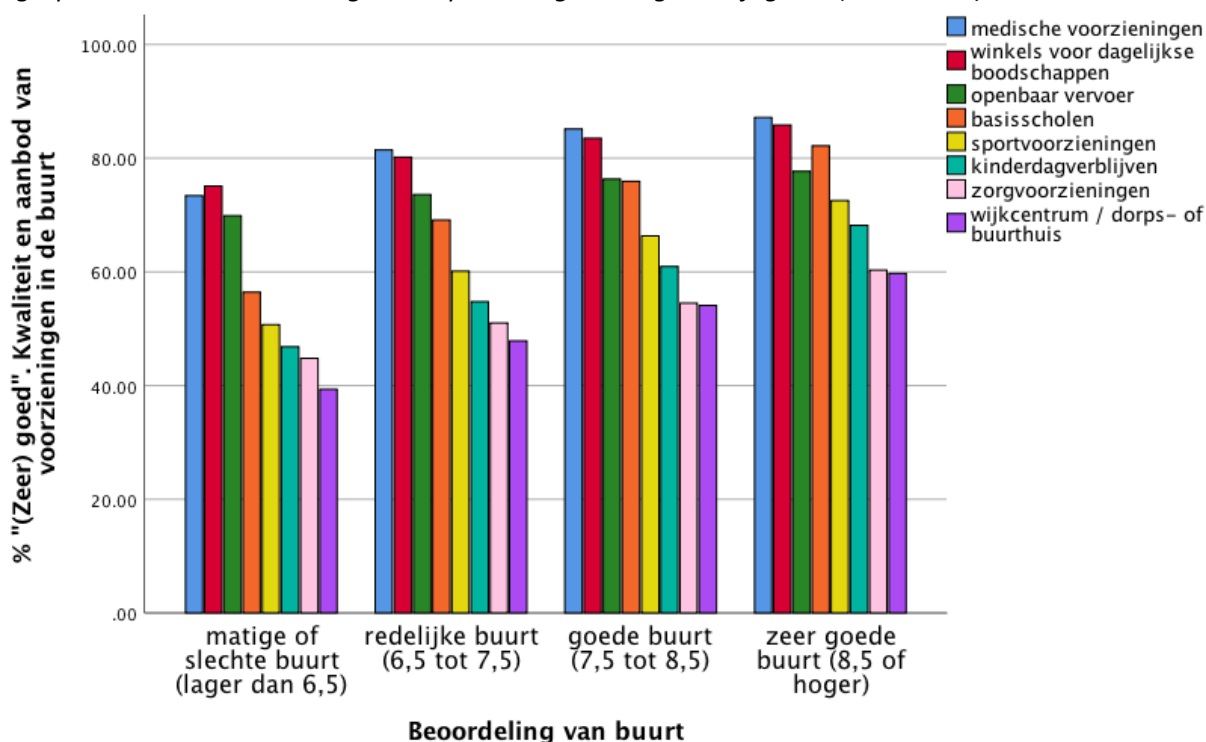
De inschatting van respondenten van de te verwachte veranderingen (achteruitgang of vooruitgang) van de buurt houdt geen verband met het rapportcijfer dat men geeft aan de buurt ($r = -.06$). De huidige algehele beoordeling van het aanbod en de kwaliteit van allerlei voorzieningen in buurt, zoals basisscholen, winkels en openbaar vervoer, heeft wel een verband met de beoordeling ($r = .26$) en het rapportcijfer ($r = .27$) van de buurt. **In beter beoordeelde buurten is het aanbod en de kwaliteit van de voorzieningen beter.**

Tabel F1 laat de beoordelingen van de voorzieningen in de buurt zien. Figuur F1 splitst het percentage respondenten dat elke genoemde voorziening als 'zeer goed' of 'goed' beoordeelt uit naar de ervaren kwaliteit van de buurt.

Tabel F1. Beoordeling van het aanbod en de kwaliteit van de voorzieningen in de buurt. Afgeronde percentages (N = 26.234).

	(Ze)er goed	Niet goed, niet slecht	(Ze)er slecht
Basisscholen	72	25	3
Winkels voor dagelijkse boodschappen	82	11	7
Openbaar vervoer	75	17	8
Sportvoorzieningen	64	28	8
Wijkcentrum / Dorps- of buurthuis	52	36	13
Medische voorzieningen (huisarts, apotheek, fysiotherapeut e.d.)	83	13	5
Zorgvoorzieningen (verzorgingshuis, verpleeghuis)	54	34	12
Kinderdagverblijven, crèches en/of peuterspeelzalen	59	38	4

Figuur F1. Oordeel over het aanbod en de kwaliteit van de voorzieningen in de buurt, uitgesplitst naar de beoordeling buurt: percentage 'zeer goed' of 'goed' (N = 26.234).



(4) Conflicten, criminaliteit en onveiligheid

Het vierde onderzochte thema is veiligheid. Figuren G1 t/m G3 laten de frequentieverdelingen zien van de antwoorden op drie surveyvragen over conflicten in de buurt, ervaren criminaliteit en gevoelens van onveiligheid. Bijna de helft van de respondenten geeft aan dat er niet of nauwelijks conflicten zijn in de buurt (figuur G1) en ook bijna de helft geeft aan niet of nauwelijks last te hebben van criminaliteit (figuur G2). Figuur G3 laat zien dat ongeveer driekwart van de respondenten zich 's avonds zelden of nooit onveilig voelt in de buurt. Daarentegen voelt ongeveer 5 procent van de ondervraagden zich vaak 's avonds onveilig, en 18 procent soms. We hebben ook gevraagd naar de ervaren onveiligheid *overdag*. Dat maakt zoals verwacht een verschil: de percentages liggen dan op respectievelijk 2 procent en 9 procent. Ter vergelijking: de Veiligheidsmonitor 2019 (CBS, 2020) stelt een vergelijkbare, algemene vraag – zonder aan te geven of dit overdag of 's avonds betreft – en concludeerde dat 1 procent van de mensen zich “vaak” en 14 procent zich “wel eens” onveilig voelt in de eigen buurt.

Zijn de respondenten die zich veilig voelen voornamelijk te vinden in de betere buurten? Ja, dat blijkt overduidelijk uit figuur G4. **Zo voelt in de beter beoordeelde buurten ongeveer 88 procent van de respondenten zich 's avonds nooit onveilig in de buurt, terwijl dit percentage in de slechtste buurten op ongeveer 46 procent ligt.**

We hebben vervolgens ook onderzocht in hoeverre het aandeel mensen dat niet of nauwelijks last heeft van criminaliteit (figuur G5) en het aandeel mensen dat zich 's avonds nooit onveilig voelt (figuur G6) samenhangt met de mate van stedelijkheid en het gemiddelde inkomen van de buurt. Hiervoor worden de gegevens van het CBS op buurtniveau gebruikt. Uit deze figuren **lijkt dat gevoelens van onveiligheid sterk**

samenhangen met zowel de mate van stedelijkheid als met het inkomen van een buurt.

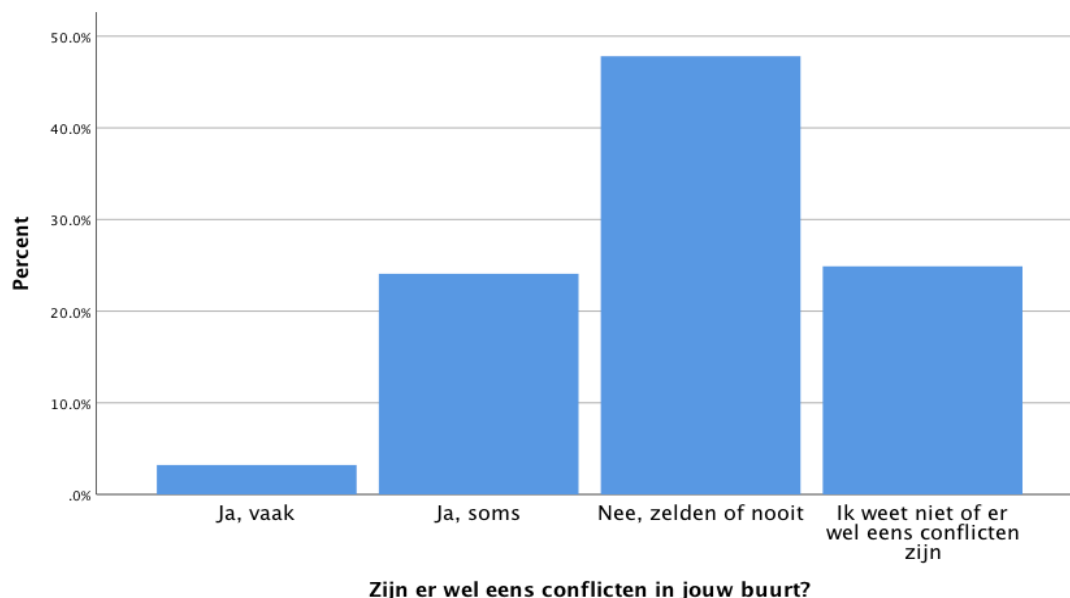
Als de ervaren overlast door criminaliteit nader bekeken wordt, komt het onderscheid tussen de grote steden en het platteland nadrukkelijk naar voren. Vooral in arme buurten is de kloof behoorlijk groot. In de niet-stedelijke buurten ervaart 65 procent van de respondenten niet of nauwelijks overlast van criminaliteit, terwijl dit percentage in zeer sterk stedelijke buurten op 31 procent ligt.

Als de aandacht vervolgens gericht wordt op gevoelens van onveiligheid, blijkt dat de arme wijken in meest stedelijke gebieden van Nederland duidelijk weer het slechtste uit de bus komen – net zoals bij de analyse van het gemiddelde rapportcijfer van de buurt. **In de arme, meest stedelijke buurten geeft slechts 56 procent van de mensen aan zich zelden of nooit onveilig te voelen** (meer dan 40 procent voelt zich soms of vaak onveilig. De overige 4 procent van de respondenten antwoordde ‘weet niet’). **Ter vergelijking: op het platteland voelt meer dan 80 procent van de respondenten zich zelden of nooit onveilig, ongeacht of het om een gaat om een rijke of arme buurt.**

Het gaat dus vooral om de combinatie van de twee buurtkenmerken (stedelijkheid en inkomen van de buurt). In de rijkere buurten voelen mensen zich over het algemeen ook relatief veilig, ook in de zeer stedelijke gebieden. Maar in de overige gebieden speelt stedelijkheid echter juist wel een zeer sterke rol: hoe stedelijker de buurt, des te vaker men zich onveilig voelt.

Samengevat: er zijn vooral grote tegenstellingen tussen de meest en minder welgestelde buurten in de zeer stedelijke gebieden. De grootste kloof qua ervaren gevoelens van onveiligheid bestaat tussen de inwoners van goede en slechte wijken binnen de grotere steden en niet zozeer tussen inwoners van de stad (‘randstad’) en het platteland (‘de provincie’) (zie ook Watt & Smets 2017).

Figuur G1. Zijn er wel eens conflicten in jouw buurt? (N = 26.234).

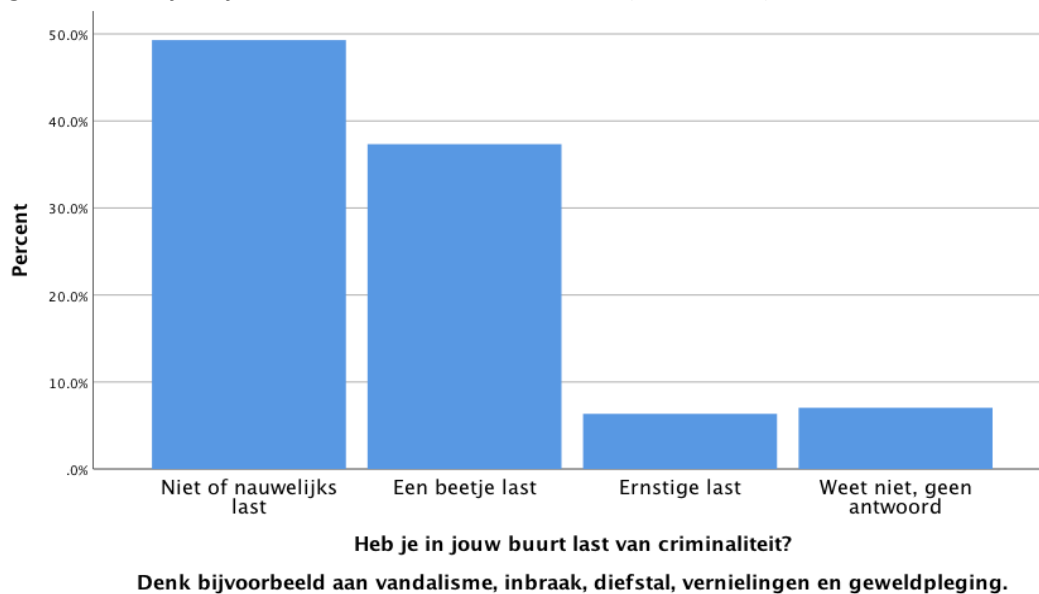


Hier is een reactie van een respondent op de open vragen over conflicten in de buurt:

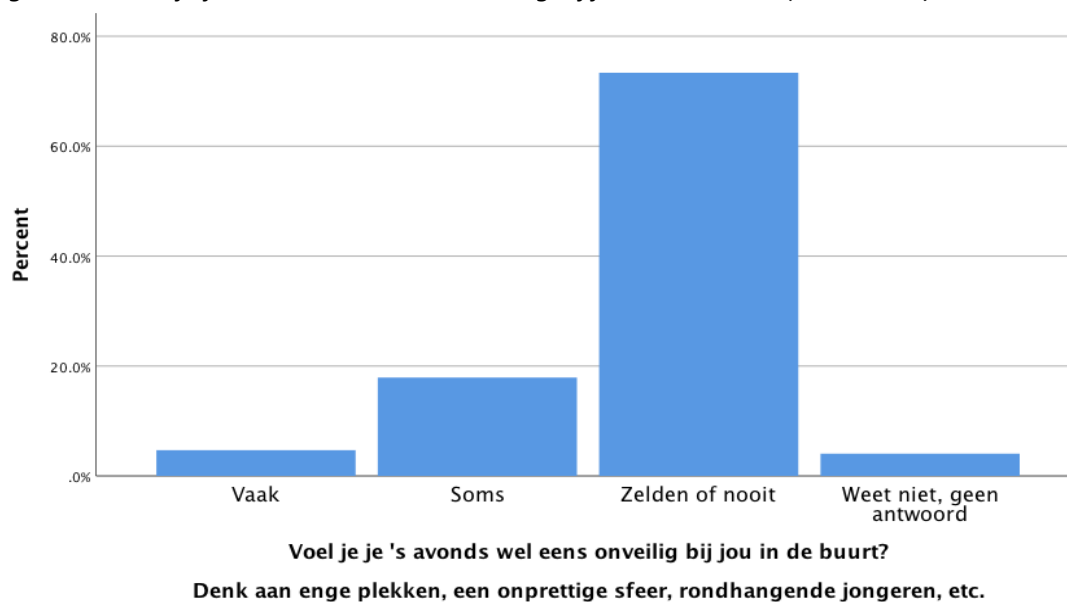
“Conflicten ontstaan door onder andere winkelwagentjes op onze verdieping bij de brievenbussen, mijn badkamer/wc/hele huis ruikt vaak naar het eten van burens,

wietgeur van een buur die mijn slaapkamer binnen komt, geen gedag zeggen of niet reageren als ik gedag zeg, overal rochels in algemene ruimtes. roken in de lift en vuilnis en grofvuil dat voor de flat worden gedumpt.”

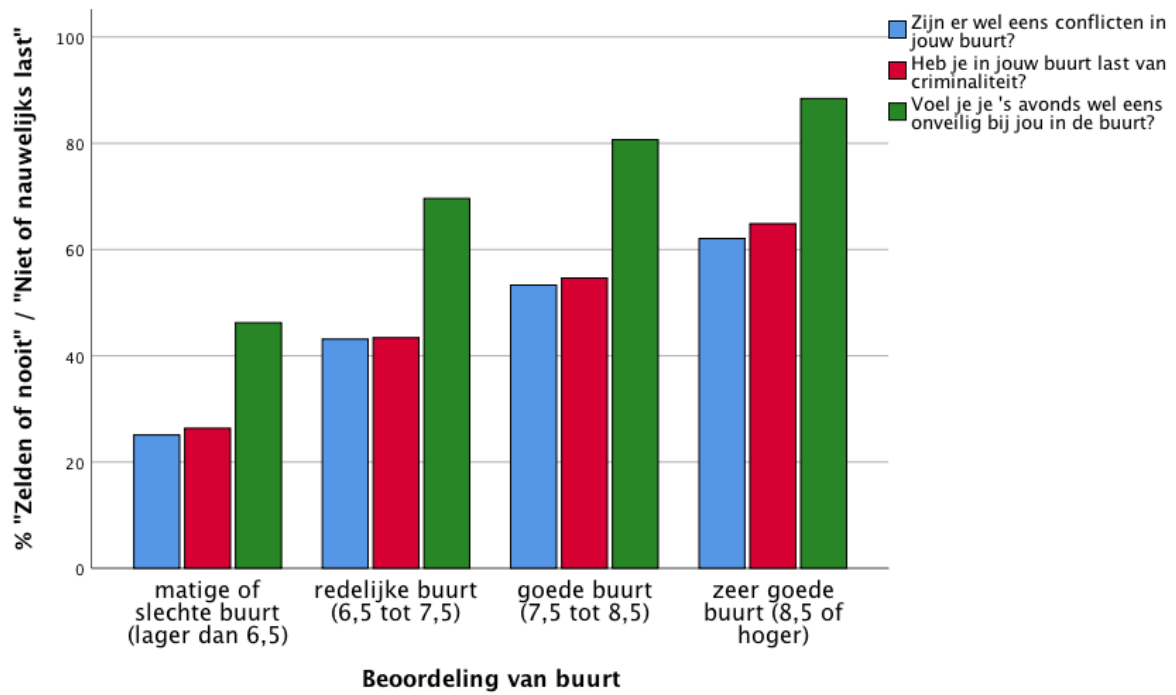
Figuur G2. Heb je in jouw buurt last van criminaliteit? (N = 26.234).



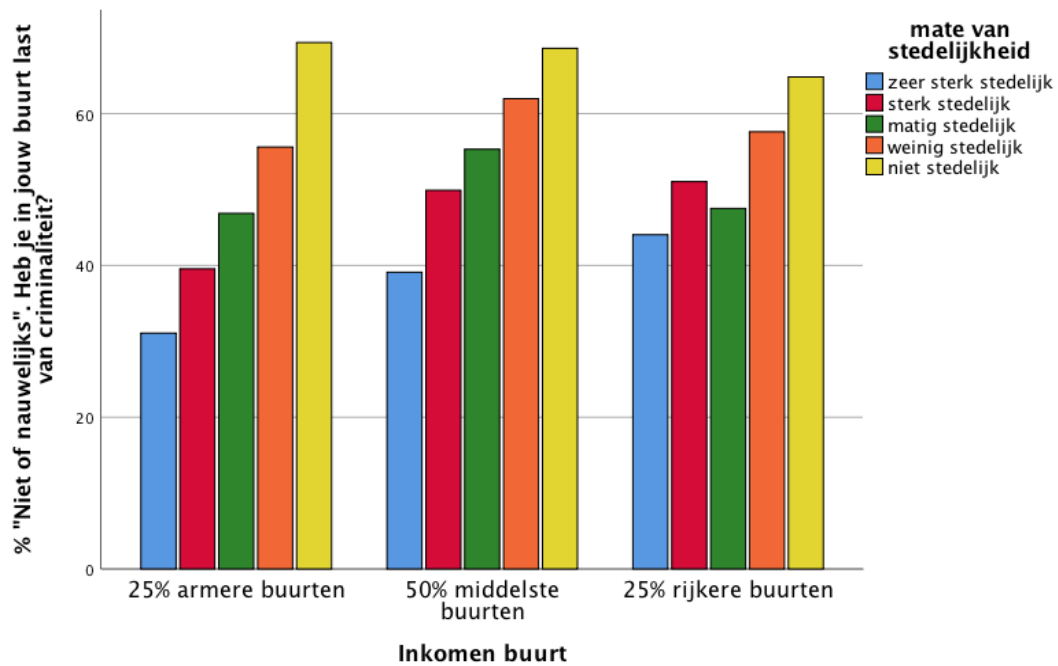
Figuur G3. Voel je je 's avonds wel eens onveilig bij jou in de buurt? (N = 26.234)



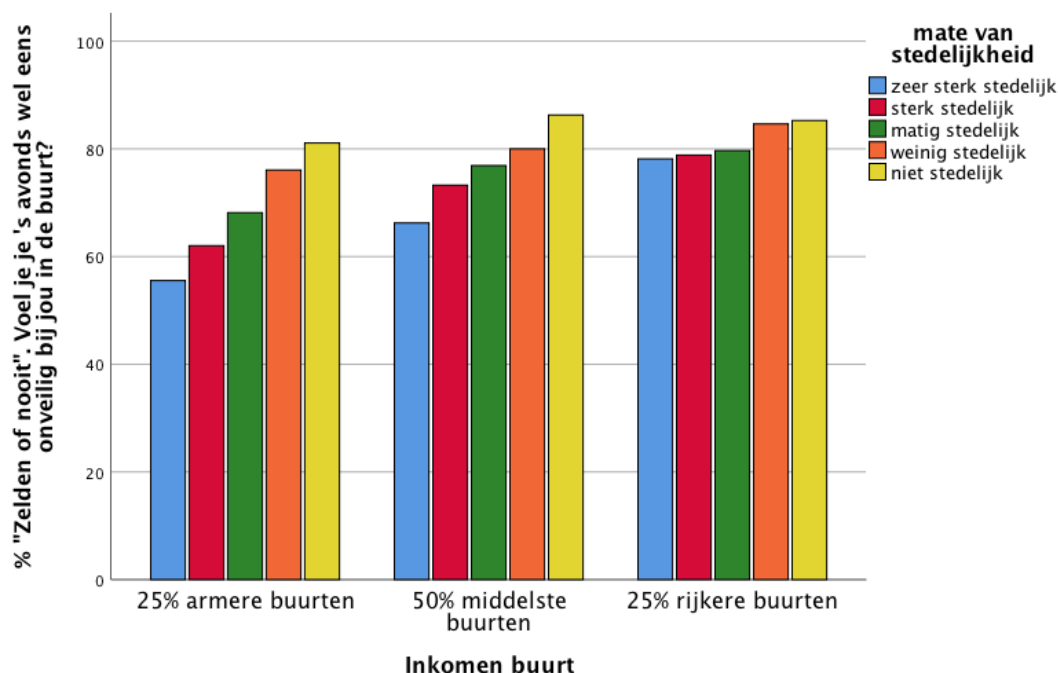
Figuur G4. Percentage dat zelden of nooit conflicten ervaart, niet of nauwelijks last heeft van criminaliteit en zich zelden of nooit 's avonds onveilig voelt, uitgesplitst naar de beoordeling buurt (N = 26.234).



Figuur G5. Percentage dat niet of nauwelijks last ervaart van criminaliteit, uitgesplitst naar de stedelijkheid van de buurt en het gemiddelde inkomen van de buurt (N = 26.234).



Figuur G6. Percentage dat zich zelden of nooit 's avonds onveilig voelt, uitgesplitst naar de stedelijkheid van de buurt en het gemiddelde inkomen van de buurt (N = 26.234).



De bespreking van dit thema zal afgesloten worden met een aantal reacties van respondenten met betrekking tot het onderwerp van criminaliteit en onveiligheid in de buurt.

“Ze schreeuwen enorm hard, slaan met deuren en de buurvrouw scheld haar kinderen uit voor [...] en ik heb hier echt last van.”

“Regelmatig rijden er hier in de avond/ nacht zeer hardrijdende auto’s en motors/ brommers door de straten. Dit voelt intimiderend en zeker in de nacht schrik je ervan. Het is ook erg gevaarlijk lijkt mij. Ook zijn er regelmatig zeer harde knallen te horen (soort van vuurwerk) vooral in de avond. Ook hier schrikken wij van.”

“Overlast van hangjongeren en drugs/alcohol gebruik.”

(5) Eenzaamheid

Tot slot wordt het vijfde en laatste thema in ogenschouw genomen: eenzaamheid. In tabel H1 zijn vier stellingen uit de enquête weergegeven die sociale en emotionele eenzaamheid meten (zie ook De Jong Gierveld & Van Tilburg 2008). Op basis hiervan hebben we een schaal geconstrueerd, waarbij de scores oplopen van 1 (‘helemaal niet eenzaam’) tot en met 3 (‘zeer eenzaam’). De meerderheid van de respondenten voelt zich niet of nauwelijks eenzaam. De gemiddelde mate van eenzaamheid is laag ($M = 1,42$) en ruim 50 procent van de respondenten is helemaal niet eenzaam. Als we ervan uitgaan dat iemand met een score van 2 of hoger in mindere of meerdere mate eenzaam is, is 10,1% van onze respondenten eenzaam te noemen (zie figuur H2) – deze cijfers zijn vanwege mogelijke sampling bias en selectieve non-response echter niet zomaar te vertalen naar de gehele

Nederlandse bevolking.

Er kunnen wel vergelijkingen gemaakt worden tussen de personen binnen onze steekproef – ervan uitgaande dat sampling bias en selectieve non-response wel de beschrijvende statistieken, maar niet de (causale) relaties tussen variabelen zullen verstoren.

Respondenten die negatiever zijn over hun buurt, ervaren meer eenzaamheid. De mate van eenzaamheid is redelijk sterk gecorreleerd met iemands tevredenheid met de buurt ($r = -.40$) en iemands rapportcijfer van de buurt ($r = -.35$). Figuur H2 laat dit verband zien. De verschillen zijn vrij fors te noemen. **Van de respondenten uit de beste beoordeelde buurten voelt minder dan 4 procent zich eenzaam, terwijl dit percentage rond de 25 procent schommelt bij de respondenten die hun buurt als relatief slecht beoordelen** (lager dan een 6,5 op een schaal van 1 t/m 10). Er zijn hierbij nauwelijks verschillen tussen de leeftijdscategorieën. Dit effect van de beoordeling van de buurt kan dus niet verklaard worden doordat mensen in een bepaalde leeftijdscategorie hun buurt vaker als goed of juist slecht beoordelen.

Opvallend is dat deze negatieve relatie tussen de buurtbeoordeling en gevoelens van eenzaamheid precies hetzelfde werkt in verschillende soorten buurten (rijk vs. arm, stedelijk vs. niet-stedelijk). Figuur H3 laat zien dat de mate van eenzaamheid sterk is gerelateerd aan zowel het gemiddelde inkomen van de buurt als aan de mate van stedelijkheid van de buurt waarin iemand woont. Over het geheel genomen geldt: **Hoe stedelijker de buurt, des te meer eenzaamheid. Het percentage mensen dat zich eenzaam voelt, ligt hoger in de grote steden dan op het platteland.** En tegelijk speelt het ook een zeer belangrijke rol of je in een welgestelde buurt woont of niet.

In rijkere buurten voelen mensen zich over het algemeen veel minder eenzaam dan in armere buurten. Dit geldt ook voor de zeer sterk stedelijke gebieden. In rijke, zeer sterk stedelijke buurten is ongeveer 7 procent van de respondenten eenzaam. Dat percentage is iets hoger dan de buurten die het beste uit de bus komen, namelijk de rijke plattelandsgebieden (5 procent). Ter vergelijking: in de armere buurten liggen deze percentages rond de 15 procent (in de grote steden) en 13 procent (platteland). **Samengevat: er zijn grote tegenstellingen in de mate van eenzaamheid tussen de meest en minst welgestelde buurten.**

De bespreking van dit thema zal weer afgesloten worden met een aantal reacties van respondenten op de open vragen uit onze vragenlijst.

“Kunst initiatieven, leefbaarheidsinitiatieven en acties om de eenzaamheid en armoede te verlichten. In de wijk wonen veel arme en daardoor eenzame mensen. Dit zijn niet alleen ouderen maar iedereen vanaf 0 - 100 jaar kan eenzaam zijn. Dat is niet leeftijdsgebonden.”

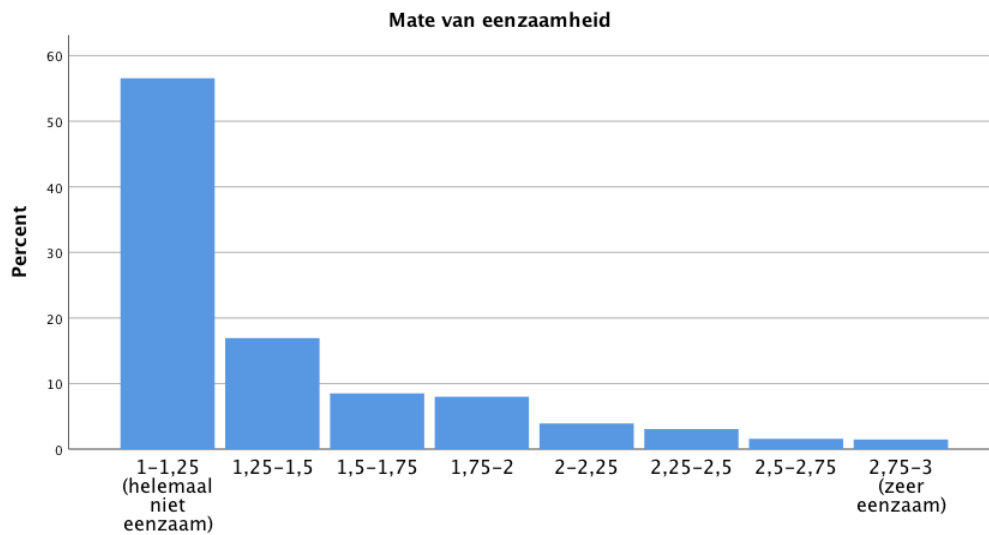
“Er wordt hier niets samen gedaan. (...) Iedereen is erg op zichzelf. Veel te weinig cohesie in deze wijk. Iedereen is onafhankelijk. Buren hier kan je niet op rekenen. Ze willen niet eens met je praten, alleen omdat ik anders ben dan anderen. Ze negeren je, ze zijn er echt niet voor je. Ze willen niet eens praten met je. Laat staan elkaar helpen. Dit doet mij erg verdriet.”

Tabel H1. Mate waarin respondenten aangeven dat vier uitspraken over eenzaamheid van toepassing zijn. Afgeronde percentages (N = 26.234).

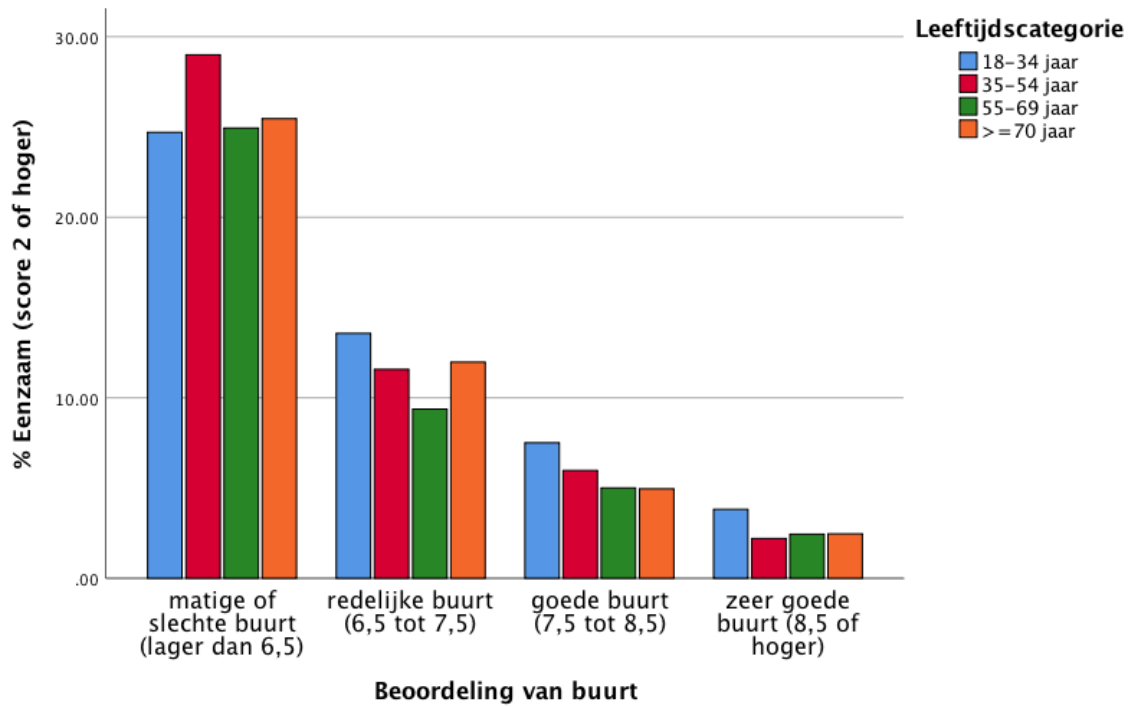
	Ja (1)	Min of meer (2)	Nee (3)
Er zijn genoeg mensen op wie ik in geval van narigheid kan terugvallen.	58	33	9
Ik heb veel mensen op wie ik volledig kan vertrouwen.	50	37	13
Ik mis mensen om mij heen.*	9	18	73
Vaak voel ik me in de steek gelaten.*	4	11	85

Noot: (*) houdt in dat de scores op deze stelling omgepoold zijn.

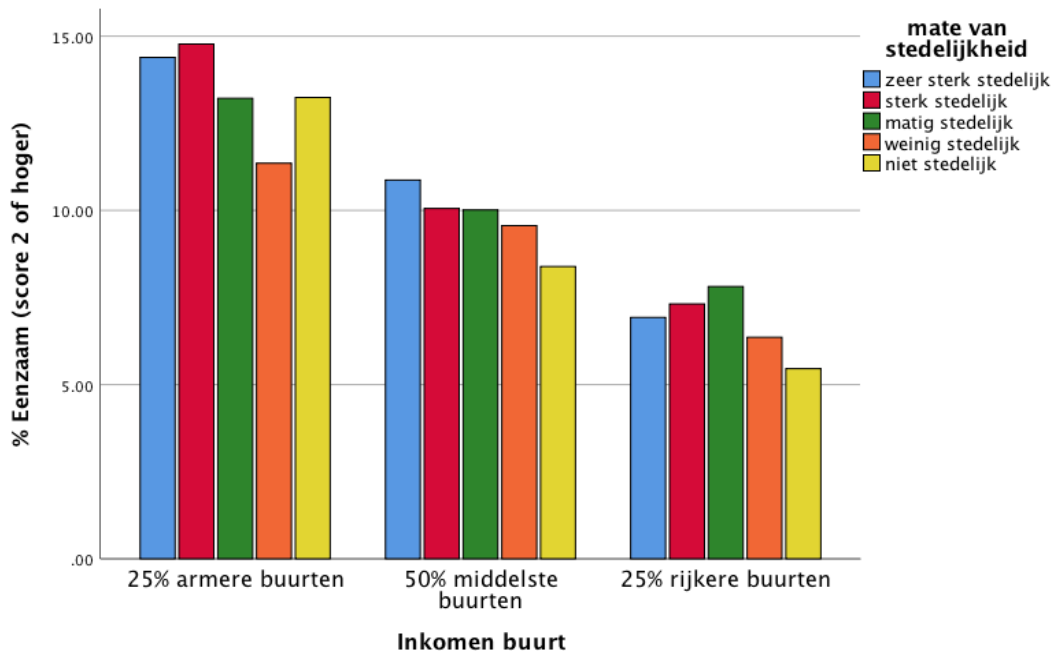
Figuur H1. Mate van ervaren eenzaamheid van respondenten (N = 26.234).



Figuur H2. Aandeel respondenten (percentage) dat in mindere of meerder mate eenzaam is, uitgesplitst naar leeftijdscategorie en beoordeling van de buurt (N = 26.234).



Figuur H3. Aandeel respondenten (percentage) dat in mindere of meerder mate eenzaam is, uitgesplitst naar mate van stedelijkheid en gemiddelde inkomen van de buurt (N = 26.234).



Slotbeschouwing: zelf bijdragen aan het verbeteren van de buurt

Een goede buurt ontstaan niet vanzelf. Buurtbewoners maken samen een goede buurt. In lijn met eerder onderzoek (o.a. Van Beuningen 2018) heeft dit onderzoek laten zien dat sociale kenmerken van de buurt invloed hebben op iemands tevredenheid met de buurt. Smets en Kusenbach (2020) geven aan dat de slechtste buurten vaak gestigmatiseerd worden en een negatief buurtbeeld kan versterken.

Wat betreft alle thema's die we besproken hebben in dit onderzoeksverslag – eenzaamheid, sociale activiteiten in de buurt, een prettige omgang tussen buurtbewoners, overlast van burens, etc. – geldt dat de inwoners van een buurt allemaal zelf hun steentje kunnen bijdragen om de leefbaarheid van de buurt te verbeteren. De enquête bevatte de vraag in hoeverre respondenten zelf een bijdrage leveren aan het verbeteren van hun buurt. De resultaten zijn weergegeven in tabel H1.

De resultaten laten zien dat de persoonlijke inzet om de leefbaarheid te verbeteren verschilt op basis van de beoordeling van de buurt: sommige manieren om een bijdrage te leveren komen vaker voor, maar andere manieren worden juist minder vaker genoemd door respondenten. **Respondenten die hun buurt als relatief slecht beoordelen geven veel minder vaak aan dat ze activiteiten organiseren** (9 procent zegt dit vaak of soms te doen) dan respondenten die hun buurt goed beoordelen, daar geeft 29 procent aan dat zij vaak of soms activiteiten organiseren.

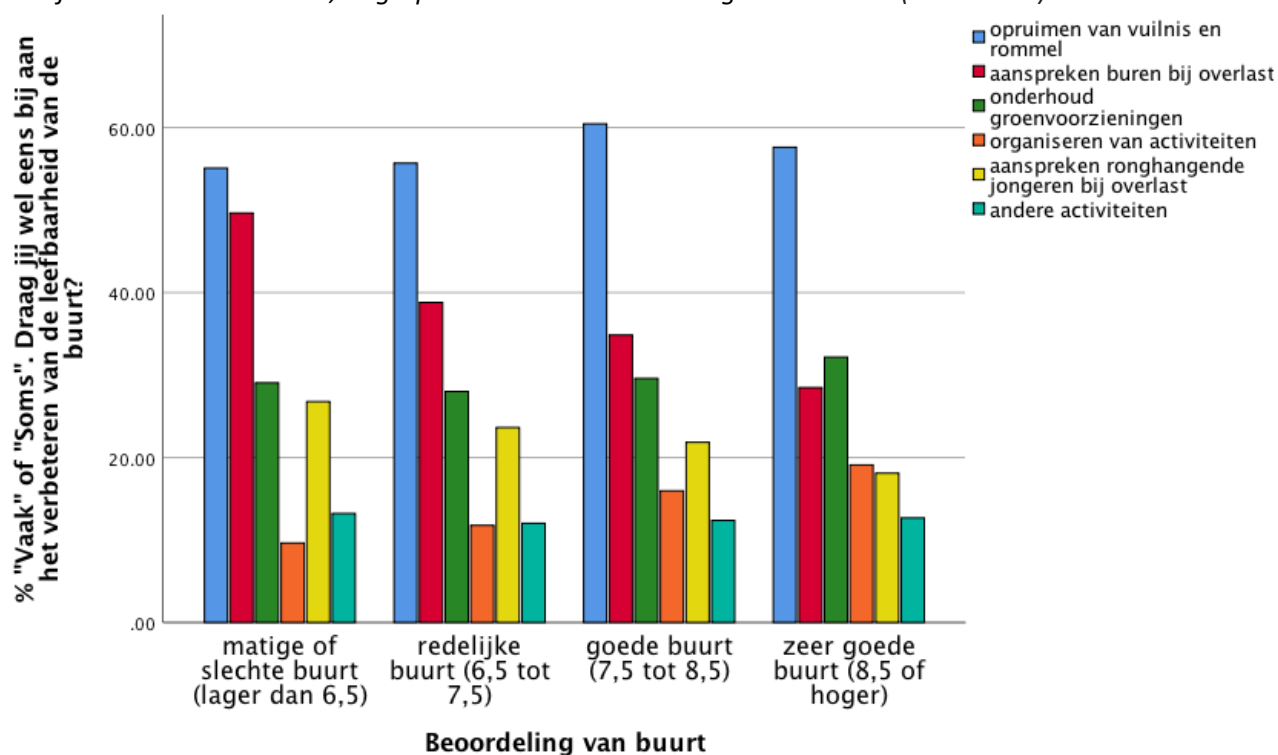
Bij andere manieren om een bijdrage te leveren aan de leefbaarheid van de buurt is dit echter precies andersom. **In slechte buurten komt het juist veel vaker voor dat men de burens (55%) of rondhangende jongeren (34%) aanspreekt bij overlast; bij de goed beoordeelde buurten zegt respectievelijk 34 en 24 procent van de respondenten dat soms of vaak te doen.**

Het is de vraag hoe de causale relatie hier ontleed kan worden, wat is precies de oorzaak en wat is het gevolg? Als iemand in zijn of haar buurt over het algemeen geen of slechts weinig overlast ervaart, bestaan er uiteraard ook minder gelegenheden om de burens of hangjongeren op straat hierover aan te kunnen spreken. Tegelijkertijd kan het minder vaak ervaren van overlast juist ook (gedeeltelijk) een gevolg zijn van het feit dat buurtbewoners zich actief hebben ingezet voor het verbeteren van de leefbaarheid in de buurt, bijvoorbeeld door het organiseren van activiteiten en het met elkaar in gesprek gaan (zie o.a. Smets, 2005; Müller & Smets 2009). Zulke resterende kwesties kunnen wellicht een goed aanknopingspunt bieden voor vervolgonderzoek met longitudinale analyses – vindt er bijvoorbeeld in 'slechte' buurten waarin mensen zich meer inzetten voor de buurt en elkaar aanspreken bij overlast door de tijd een verbetering plaats in vergelijking met 'slechte' buurten waar mensen veel minder vaak actief zijn?

Tabel H2. Draag jij wel eens bij aan het verbeteren van de leefbaarheid in jouw buurt?
Afgeronde percentages (N = 26.234).

	Vaak	Soms	Zelden
Het opruimen van vuilnis en rommel op straat.	18	52	30
Aanspreken van burens bij overlast.	5	38	57
Onderhouden van groenvoorzieningen.	9	28	62
Het organiseren van activiteiten in de buurt.	3	17	80
Aanspreken van rondhangende jongeren bij overlast.	3	25	72
Andere activiteiten	6	8	86

Figuur H4. Aandeel respondenten (percentage) dat aangeeft vaak of soms bij te dragen aan de leefbaarheid van de buurt, uitgesplitst naar van beoordeling van de buurt (N = 26.234).



Literatuur

Bethlehem, J., Van Holsteyn, J. & Van der Meer, T. (2021). *Waardeloze enquêtes?* Blog op stukroodvlees, 16 april. Geraadpleegd via: <https://stukroodvlees.nl/waardeloze-enquetes/>

BZK (2019). *Ruimte voor wonen. De resultaten van het WoonOnderzoek Nederland 2018*. Geraadpleegd via: [https://www.woononderzoek.nl/document/Ruimte-voor-wonen--de-resultaten-van-het-WoON2018-\(interactief\)-/174](https://www.woononderzoek.nl/document/Ruimte-voor-wonen--de-resultaten-van-het-WoON2018-(interactief)-/174)

Centraal Bureau voor de Statistiek (2020). *Veiligheidsmonitor 2019*. Den Haag: CBS.

De Jong Gierveld, J., & Van Tilburg, T. (2008). De ingekorte schaal voor algemene, emotionele en sociale eenzaamheid. *Tijdschrift voor Gerontologie en Geriatrie*, 39(1), 4-15.

Müller, T. & Smets, P. (2009). Welcome to the neighbourhood: social contacts between Iraqis and natives in Arnhem, The Netherlands. *Local Environment*, 14(5), 403-41.

Smets, P. (2005) Living apart or together? Multiculturalism at a neighbourhood level. *Community Development Journal*, 41(3), 293-306.

Smets, P. & Hellinga, A. (2014) Belonging and microsettings in a Rotterdam housing complex. In: P. Watt & P. Smets (eds) *Mobilities and neighbourhood belonging in cities and suburbs*, 80-99. Palgrave Macmillan.

Smets, P. & Kreuk, N. (2008). Together or separate in the neighbourhood? Contacts between natives and Turks in Amsterdam. *The Open Urban Studies Journal*, 1, 35-47.

Smets, P. & Kusenbach, M. (2020) New research on housing and territorial stigma: Introduction to the thematic issue. *Social Inclusion*, 8(1), 1-7.

Smets, P. & Sneep, K. (2017). Tenure mix: Apart or together? Homemaking practices and belonging in a Dutch street. *Journal of Housing and the Built Environment*, 32(1), 91-10.

Van Beuningen, J. (2018). *Woning en woonomgeving gerelateerd aan tevredenheid met het leven*. CBS Statische trends. Geraadpleegd via: <https://www.cbs.nl/nl-nl/achtergrond/2018/01/woning-woonomgeving-en-tevredenheid-met-het-leven>.

Watt, P. & Smets, P. (2017). *Social housing and urban renewal. A cross-national perspective*. Emerald.

BIJLAGE 1: Onderzoeksverantwoording en aanvullende analyses

Dataverzameling en respondenten

De enquêteperiode liep van 10 juni 2021 tot en met 14 juli 2021. De online vragenlijst is opgesteld en afgenomen via Qualtrics en gedurende bovengenoemde periode verspreid onder gebruikers van de Buurtapp Nextdoor. De gebruikte vragenlijst is opgenomen als bijlage 2.

Als de enquête op de belangrijkste onderdelen onvolledig ingevuld was, zijn desbetreffende respondenten verwijderd. Voor de analyse zijn alle respondenten die geen antwoord gaven op vraag 2 (rapportcijfer buurt) buiten beschouwing gelaten, hetgeen ook opging voor de zes algemene stellingen over de buurt (vraag 3.1 t/m vraag 3.6). Zonder antwoorden op deze vragen kon er namelijk op geen enkele manier een algemene beoordeling van de buurt bepaald worden. Ook zijn respondenten van wie geen enkele informatie over de woonplaats verstrekt is niet meegenomen.

De vragenlijst bevatte per provincie een apart dropdown menu, waarin respondenten zelf hun gemeente en buurt konden opzoeken en aanklikken (In welke gemeente woon je? In welke buurt woon je?). De namen van de gemeenten, wijken en buurten zijn conform het CBS. De door de respondenten gepresenteerde lijst met buurten per gemeente is als volgt samengesteld: “Wijknaam; Buurtnaam”. Bijvoorbeeld: “Benoordenhout; Waalsdorp” (in ’s-Gravenhage). Waalsdorp is dus een buurt in de wijk Benoordenhout. Omdat we verwachtten dat niet alle respondenten hun buurt konden vinden, hebben we een open vraag toegevoegd. Respondenten konden zelf de naam van hun buurt invullen als ze deze niet konden vinden in het dropdown menu. Sommige mensen vulden hier hun adres of postcode in. Alle open antwoorden zijn handmatig nagelopen en indien mogelijk zijn ze alsnog ingedeeld in de juist buurt.¹ Helaas konden we niet van iedereen de buurt bepalen, omdat respondenten te weinig specifieke informatie gaven (zoals alleen “Amersfoort” of “Delfzijl”). Ook gaven mensen de naam van een bepaalde *wijk* in plaats van een *buurt*.

We kunnen uit de antwoorden van respondenten afleiden dat de namen van wijken en buurten van het CBS soms verschillen van de algemeen bekende namen. Bijvoorbeeld: op de CBS-lijst komt de Rivierenbuurt in Amsterdam niet voor; dit gebied is opgedeeld in een aantal kleinere wijken. Een ander voorbeeld betreft Buitenveldert en De Pijp (ook in Amsterdam) die opgedeeld zijn in kleinere wijken en zijn (volgens het CBS) geen afzonderlijke wijken. Om die reden was het lastig voor respondenten om hun buurt te vinden via het dropdown menu. Een aandachtspunt voor een eventueel vervolgonderzoek is om de postcode in te laten vullen als de naam van de desbetreffende buurt onbekend is bij de respondenten.

De aantallen respondenten zijn in het verslag bij de tabellen (N) aangegeven. Op het hoogste niveau (provincie) bestaat de feitelijke steekproef voor de analyse van de gemiddelde rapportcijfers per provincie in tabel A1 uit 29.351 respondenten ($N_1 = 29.351$; $N_2 = 12$). De analyse van de vijf thema’s van de enquête **is gebaseerd op een feitelijke steekproef van 26.233 respondenten die woonachtig zijn in 6.226 verschillende buurten** ($N_1 = 26.233$; $N_2 = 6.226$).

De analyse van de tien best en minst beoordeelde buurten (op basis van het

¹ Website van CBS om naam van een buurt op te zoeken:
https://cbsinuwbuurt.nl/#buurten2020_aantal_inwoners

rapportcijfer) die gepresenteerd is in tabel B1 heeft de kleinste feitelijke steekproef, namelijk 5.226 respondenten uit 134 buurten ($N_1 = 5.226$; $N_2 = 134$). Dit wordt in de volgende paragraaf nader toegelicht.

De bepaling van goede en slechte gemeenten en buurten: onderzochte cases

Bij de analyse van de tien beste en toen minst beoordeelde gemeenten (tabellen A2 en A3) en buurten (tabellen C1 en C2) zijn alleen gemeenten meegenomen met minstens 30 respondenten (die een score hebben op het rapportcijfer) en alleen buurten met minstens 20 respondenten (die een score hebben op het rapportcijfer, respectievelijk op de tevredenheidsschaal). Hierdoor zijn er 144 gemeenten afgevallен. Denk hierbij aan relatief kleine gemeenten zoals Urk, Vlieland, Baarle-Nassau, Oudewater en Tytsjerksteradiel. De analyse is gebaseerd op 27.492 respondenten uit 205 gemeenten. Nederland heeft in totaal 352 gemeenten (stand van zaken per 1/1/2021), dus dat houdt in dat we van de overblijvende 3 gemeenten klaarblijkelijk helemaal geen enkele respondent hebben ($144 + 205 + 3 = 352$).

Volgens de buurtindeling van het CBS, die bij dit onderzoek gebruikt is, zijn er in Nederland 13.716 verschillende buurten. Deze CBS-indeling omvat onder andere ook buitengebieden, bedrijventerreinen en industriegebieden. Het aantal inwoners per buurt loopt sterk uiteen. Bovendien zijn sommige buurten qua inwoneraantal zo klein dat er geen betrouwbare uitspraken over zo'n buurt gedaan kan worden. Veel 'kleine' buurten met weinig inwoners vallen dus af, omdat er te weinig respondenten uit deze buurten voorhanden zijn. Bij de analyse van de beste en slechtste tien buurten is uitgegaan van minimaal 20 respondenten. Daarom vallen deze analyse een groot aantal buurten af; de resultaten van tabellen C1 en C2 zijn zoals gezegd gebaseerd op een analyse van in totaal 5.226 respondenten 134 buurten in Nederland.

Top 10 gemeenten en buurten: scores op de vijf onderzochte thema's

De resultaten hebben laten zien welke van de onderzochte buurten goed uit de bus komen wat betreft de beoordeling. Hierbij is een top 10 gepresenteerd die gebaseerd is op het rapportcijfer (zie tabel B1). Er is ook een rangordening gemaakt op basis van de schaal van tevredenheid met de buurt (zes stellingen) in plaats van het rapportcijfer (zie tabel B2), waarbij de tevredenheidsschaal (meetschaal 1 t/m 5) is omgezet naar een 1 t/m 10 score om deze uitkomsten enigszins vergelijkbaar te maken met het rapportcijfer.

De top 10 van best beoordeelde gemeenten en buurten (op basis van het rapportcijfer van de buurt) wordt nogmaals onder de loep genomen. Zoals uit de rapportage blijkt, hangen allerlei onderzochte thema's samen met een goede beoordeling van de buurt. Achter zulke algemene patronen gaan allerlei individuele gevallen schuil. Tabellen R1 en R2 laten zien hoe deze gemeenten en buurten scoren op de onderzochte thema's.

In tabel R1 laat het groen, vetgedrukt percentage zien dat het percentage significant hoger is dan de gemiddelde score van de gehele steekproef. Op basis van tabel R1 kunnen we gedeeltelijk verklaren waarom bijvoorbeeld respondenten uit de gemeenten Westerkwartier (Groningen) en Waterland (Noord Holland) hun buurt gemiddeld genomen een zeer hoog rapportcijfer geven: deze twee gemeenten scoren op allerlei facetten significant beter dan het Nederlandse gemiddelde, zoals de betrokkenheid van de buurtbewoners, een prettige omgang tussen buurtbewoners en het niet of nauwelijks

ervaren van criminaliteit. Echter blijkt dat het hoge rapportcijfer van bijvoorbeeld Bloemendaal (Noord-Holland) in feite niet of nauwelijks verklaart kan worden. De enige positieve uitschieter in deze gemeente is toe te schrijven aan het de ervaren veiligheid die zeer hoog is; 90,7% van de respondenten geeft aan zich 's avonds nooit of zelden onveilig te voelen. Wat betreft de overige aspecten wijken de percentages niet positief significant af van de rest van Nederland. Het aandeel respondenten dat gemiddeld aangeeft dat een reeks buurtactiviteiten vaak of soms plaatsvindt (20,0%) ligt bij deze gemeente zelfs significant *lager* dan het Nederlandse cijfer (25,1%). Ook de hoge beoordeling van Wassenaar kan helemaal niet goed verklaard worden middels de vijf onderzochte sociologische thema's. Er zijn dus blijkbaar andere factoren die ervoor zorgen dat Bloemendaal en Wassenaar een hoog rapportcijfer krijgt.

Het is goed om te vermelden dat een significante afwijking niet alleen af te leiden is uit een hoge of lage puntschatter (een laag of hoog percentage). De steekproefgrootte en de standaarddeviatie speelt ook een rol; achter een gemiddelde score gaat soms veel diversiteit schuil, en soms juist niet of nauwelijks enige diversiteit. Bijvoorbeeld: het relatief lage aantal activiteiten in Laren (18,7%, N=41) is geen significante afwijking, maar het eerder genoemde percentage in Bloemendaal wel (20,0%, N=75). Dit is te verklaren door verschillende steekproefgroottes en verschillende standaarddeviaties.

Dit geldt ook voor de nadere analyse van de 12 best beoordeelde buurten (zie tabel R2). De vijf onderzochte thema's bieden goede verklaringen voor de het hoge gemiddelde rapportcijfer van Hazenkamp (in Nijmegen) en van Alteveer/Cranevelt (in Arnhem). Deze twee buurten scoren namelijk in zes van de twaalf gepresenteerde onderwerpen significant beter dan het gemiddelde van Nederland. Daarentegen is het relatief hoge rapportcijfer van Stiphout-Dorp (in gemeente Helmond) niet goed te verklaren middels deze onderzochte sociologische thema's. In deze buurt voelen alle respondenten zich 's avonds weliswaar veilig, maar op geen enkel ander aspect wijkt deze buurt in positieve significante zin af van het Nederlandse gemiddelde. Betreft de inschatting van de respondenten over de omgang tussen de buurtbewoners zegt gemiddeld genomen zelfs maar 37,5 procent dat buurtbewoners (van verschillende achtergronden) op een prettige of zeer prettige manier met elkaar omgaan.

Tot slot hebben we ook een vergelijkbare analyse uitgevoerd voor de 10 buurten met het laagste gemiddelde rapportcijfer. De resultaten hiervan zijn weergegeven in tabel R3. Deze tabel maakt inzichtelijk waarom deze buurten niet goed beoordeeld worden: deze buurten scoren op een aantal van de onderzochte thema's significant slechter dan de gemiddelde buurt in Nederland, hetgeen in de tabel is aangegeven via de rood gemarkeerde percentages. Bijvoorbeeld: slechts 14 procent van de ondervraagden uit Laakkwartier-Oost ('s-Gravenhage) geeft aan dat de bewoners met verschillende achtergronden betreft leeftijd, sociaal-economische status en etniciteit op een prettige of zeer prettige met elkaar omgaan – het percentage is een gemiddelde van de drie vragen over de omgang tussen buurtbewoners. Dit percentage ligt op 62% voor geheel Nederland.

Tabel R1. Overzicht van de scores van de onderzochte thema's voor de 10 gemeenten met hoogste gemiddelde rapportcijfer.

	Contact met burenen	Hulp aan burenen	Geen ergernis van burenen	Prettige omgang bewoners	Sterk betrokken bewoners	Activiteiten in buurt	Protest in buurt	Goede voorzieningen	Geen criminaliteit	Geen conflicten	Niet onveilig	Eenzaamheid
Gemeente	Fig. D3	Fig. D4	Fig. D8	Fig. E4	Fig. E5	Fig. E6	Fig. E9	Fig. F1	Fig. G4	Fig. G5	Fig. G6	Fig. H3
Bunnik (UT)	50,0	42,2	51,4	68,8	65,6	40,9	22,2	71,3	56,3	58,1	84,4	3,2
Bloemendaal (NH)	50,7	26,8	39,0	66,9	42,7	20,0	7,7	66,0	50,0	56,0	90,7	5,3
Laren (NH)	53,7	31,7	46,5	69,1	41,5	18,7	3,8	77,9	53,7	65,9	87,8	0,0
Wassenaar (ZH)	66,2	36,1	50,6	68,1	41,1	29,7	9,4	70,4	31,5	51,4	82,2	9,7
Boxmeer (NB)	53,7	25,0	54,8	80,3	43,6	23,7	6,6	77,4	66,7	69,2	64,1	15,4
Maasgouw (LB)	46,0	18,4	45,0	65,3	36,1	29,3	4,8	63,7	62,9	66,7	94,4	8,3
Westerkwartier (GR)	70,8	28,7	36,5	74,3	54,4	25,4	7,6	75,8	77,8	60,0	88,9	4,4
Waterland (NH)	64,6	47,9	46,0	74,2	62,2	35,1	12,1	74,3	68,2	63,6	86,4	6,8
Horst aan de Maas (LB)	56,7	29,3	71,1	66,7	42,9	21,1	4,1	68,8	58,8	55,9	88,2	8,8
De Bilt (UT)	53,3	38,2	36,3	73,2	53,6	24,2	16,5	72,2	57,5	52,2	85,0	3,5
Totaal Nederland	60,8	34,1	36,9	62,0	38,2	25,1	8,3	67,5	49,3	47,8	73,4	10,0

Noot: Vetgedrukt getal betekent: percentage wijkt significant af van Totaal Nederland ($p < 0.05$, tweezijdige toetsing).

Rood is een negatieve afwijking; groen is een positieve afwijking; grijs is een niet significante afwijking

Tabel R2. Overzicht van de scores van de onderzochte thema's voor de 12 buurten met hoogste gemiddelde rapportcijfer.

	Contact met buren	Hulp aan buren	Geen ergernis van buren	Prettige omgang bewoners	Sterk betrokken bewoners	Activiteiten in buurt	Protest in buurt	Goede voorzieningen	Geen criminaliteit	Geen conflicten	Niet onveilig	Eenzaamheid
Buurt [gwbcodes]	Fig. D3	Fig. D4	Fig. D8	Fig. E4	Fig. E5	Fig. E6	Fig. E9	Fig. F1	Fig. G4	Fig. G5	Fig. G6	Fig. H3
Merenwijkdistrict; Leedewijk-Noord [05460805]	68,4	47,4	50,0	82,4	52,9	34,3	16,0	73,5	80,0	68,8	93,8	0,0
's-Gravenhage: Statenkwartier [05180907]	54,6	40,4	31,4	74,2	56,3	32,5	14,3	82,7	54,8	54,8	90,3	6,7
Haarlem: Haarlemmerhoutkwartier; Koninginnebuurt [03920201]	61,9	41,3	39,1	86,0	79,0	44,6	13,5	72,9	68,4	47,3	94,7	5,3
Oostelijk Havengebied; Java-eiland [03633302]	59,4	35,4	31,3	71,0	71,0	45,0	14,8	59,4	51,7	51,6	80,7	0,0
Almere Haven; De Velden [00340109]	58,6	42,9	36,7	83,3	61,5	32,7	11,0	50,9	44,0	60,0	92,3	0,0
Bilthoven Noord I [03100601]	43,5	33,3	30,4	81,8	68,2	20,5	19,5	72,8	40,9	63,6	86,4	0,0
Arnhem: Burgemeesterswijk/Hoogkamp; Burgemeesterswijk [02021261]	50,0	31,8	40,9	78,8	50,0	42,1	6,5	68,5	59,1	40,9	81,8	4,6
Stiphout; Stiphout-Dorp [07941700]	65,0	28,6	54,6	37,5	27,8	19,2	12,7	64,3	62,5	50,0	100,0	12,5
Nijmegen-Midden; Hazenkamp [02680511]	60,0	50,7	34,6	84,0	48,0	41,3	8,9	79,8	36,0	68,0	88,0	12,0
Breda-Oost; Zandberg [07580202]	55,6	48,2	43,3	63,8	62,5	52,7	17,9	69,0	43,5	59,1	87,0	4,6
Arnhem: Alteveer/Cranevelt [02020952]	61,8	33,3	44,7	83,3	71,4	52,9	14,7	66,7	59,4	66,7	81,8	3,2
's-Gravenhage: Vogelwijk [05181309]	65,4	43,6	57,7	76,4	66,7	32,6	17,3	59,3	29,2	45,8	66,7	0,0
Totaal Nederland	60,8	34,1	36,9	62,0	38,2	25,1	8,3	67,5	49,3	47,8	73,4	10,0

Noot: Vetgedrukt getal betekent: het percentage wijkt significant af van Totaal Nederland ($p < 0.05$, tweezijdige toetsing).

Rood is een negatieve afwijking; groen is een positieve afwijking; grijs is een niet significante afwijking

Tabel R3. Overzicht van de scores van de onderzochte thema's voor de 10 buurten met laagste gemiddelde rapportcijfer.

	Contact met buren	Hulp aan buren	Geen ergernis van buren	Prettige omgang bewoners	Sterk betrokken bewoners	Activiteiten in buurt	Protest in buurt	Goede voor-zieningen	Geen criminaliteit	Geen conflicten	Niet onveilig	Eenzaamheid
Buurt [gwbcode]	Fig. D3	Fig. D4	Fig. D8	Fig. E4	Fig. E5	Fig. E6	Fig. E9	Fig. F1	Fig. G4	Fig. G5	Fig. G6	Fig. H3
's-Gravenhage: Laakkwartier en Spoorwijk: Laakkwartier-Oost [05183825]	54,2	29,2	8,0	13,9	0,0	14,5	4,4	49,6	0,0	8,3	29,2	8,3
Rotterdam: IJsselmonde; Groot-IJsselmonde [05991289]	52,6	29,0	22,7	33,3	21,1	16,7	10,5	63,2	26,3	36,8	52,6	15,8
Geldrop; Coevering [17710006]	55,6	24,1	18,5	42,3	23,1	26,8	4,0	71,6	34,6	38,5	46,2	8,0
's-Hertogenbosch: West; De kruiskamp [07961107]	71,4	28,0	39,1	47,6	19,1	18,9	8,8	71,6	19,1	28,6	52,4	14,3
Breda-Noord; Biesdonk [07580102]	74,1	38,1	21,4	23,1	7,7	14,6	2,8	73,7	12,0	24,0	36,0	12,0
Rotterdam: Prins Alexander; Oosterflank [05991467]	53,6	36,9	53,6	46,7	44,0	14,2	9,1	63,7	36,0	28,0	52,0	12,0
Arnhem: Geitenkamp; Geitenkamp [02021053]	65,4	22,7	22,2	31,8	17,4	23,9	7,5	70,8	18,2	18,2	40,9	18,2
Breda-Noord; Wisselaar [07580104]	64,7	19,6	50,0	55,6	17,7	16,7	7,2	72,1	18,8	25,0	50,0	6,3
Nijmegen: Dukenburg; Tolhuis [02680731]	43,5	19,7	17,4	25,4	19,1	18,9	6,8	67,9	23,8	42,9	42,9	38,0
Assendelft-Noord; Parkrijk [04797230]	58,1	37,1	20,6	42,9	26,7	17,2	11,9	76,3	46,4	35,7	60,7	7,1
Totaal Nederland	60,8	34,1	36,9	62,0	38,2	25,1	8,3	67,5	49,3	47,8	73,4	10,0

Noot: Vetgedrukt getal betekent: het percentage wijkt significant af van Totaal Nederland ($p < 0.05$, tweezijdige toetsing).

Rood is een negatieve afwijking; groen is een positieve afwijking; grijs is een niet-significante afwijking

Bijzonderheden van de steekproef

Zoals gezegd is de vragenlijst verspreid onder gebruikers van de buurtapp Nextdoor. Wat kunnen we op basis van deze steekproef wel en niet concluderen? Zoals in het onderzoeksrapport ook is aangegeven, zijn de gepresenteerde cijfers niet zomaar te vertalen naar de gehele Nederlandse bevolking. Want er is geen sprake van een aselechte steekproef: mensen die geen gebruiker zijn van Nextdoor hadden een veel kleinere kans om benaderd te worden voor deelname aan dit onderzoek. Bovendien geeft selectieve non-response een mogelijke vertekening: sommige Nextdoor-gebruikers die we benaderd hebben, besluiten om deel te nemen, terwijl andere gebruikers dit niet doen. Dit besluit om wel of niet deel te nemen zou kunnen samenhangen met iemands beoordeling van de buurt.

Bovendien kan de specifieke formulering van de enquêtevragen en de mogelijke antwoordmogelijkheden een invloed hebben op de cijfers. Bijvoorbeeld: hoeveel procent van de respondenten zich volgens de uitkomsten regelmatig eenzaam voelt, hangt af van de formulering van de stellingen die worden voorgelegd om het concept eenzaamheid te meten. Kortom: de absolute cijfers ("10 procent van de ondervraagden voelt zich wel eens eenzaam") zeggen niet zo veel.

Er kunnen echter wel op een zinvolle manier vergelijkingen gemaakt worden tussen de personen binnen onze steekproef. We gaan er namelijk vanuit dat sampling bias en selectieve non-response wel de beschrijvende statistieken, maar niet de (causale) relaties tussen de variabelen zullen verstoren. Opinieonderzoek richt zich daarom op vergelijkingen door de tijd en op vergelijkingen tussen groepen. Deze meerwaarde van opinieonderzoek werd recentelijk in een blog helder samengevat door Bethlehem et al. (2021): "juist wanneer opinieonderzoek vergelijkingen mogelijk maakt met eerdere ijkpunten, heeft het een duidelijke meerwaarde".

BIJLAGE 2: Vragenlijst

Het Grote Nextdoor Buurtonderzoek 2021

Q1. Leuk dat je wilt meedoen aan het Grote Nextdoor Buurtonderzoek 2021. Wij zijn erg benieuwd naar de leefbaarheid in jouw buurt. Het invullen van deze vragenlijst duurt niet meer dan ongeveer 10 minuten.

Alvast hartelijk bedankt voor je medewerking!

Alle gegevens worden vertrouwelijk behandeld. Door deel te nemen aan dit onderzoek geef ik de Vrije Universiteit Amsterdam toestemming om mijn ingevulde data te gebruiken voor onderzoeksdoeleinden.

Q1-Provincie. Ten eerste willen we graag weten waar je woont.

In welke provincie woon je? (1)

▼ Groningen (1) ... Limburg (12) (DROPDOWN MENU)

In welke gemeente woon je? (1)

In welke buurt woon je? (2)

▼ gemeente (1) ... Westerwolde ~ Vlagtwedde;- Wollinguizen (568) (DROPDOWN MENU per provincie)

Q1-OPEN. Vul hier eventueel de naam in van jouw buurt als je deze niet kunt vinden in het dropdown menu:

Q2. Hoe beoordeel jij jouw buurt in het algemeen? Geef een rapportcijfer.

- 1
- 2
- 3
- 4
- 5
- 6
- 7
- 8
- 9
- 10

Q3.1 tm Q3.6. Hieronder staat een aantal uitspraken over jouw buurt. Kun je telkens aangeven of je het hiermee eens of oneens bent?

	Helemaal mee eens	Mee eens	Niet mee eens en niet mee oneens	Mee oneens	Helemaal mee oneens
Ik voel mij thuis in mijn buurt.	<input type="radio"/>	<input type="radio"/>	<input type="radio"/>	<input type="radio"/>	<input type="radio"/>
De bebouwing in mijn buurt is aantrekkelijk	<input type="radio"/>	<input type="radio"/>	<input type="radio"/>	<input type="radio"/>	<input type="radio"/>
De woningen in mijn buurt zijn goed onderhouden.	<input type="radio"/>	<input type="radio"/>	<input type="radio"/>	<input type="radio"/>	<input type="radio"/>
Het is vervelend om in mijn buurt te wonen.	<input type="radio"/>	<input type="radio"/>	<input type="radio"/>	<input type="radio"/>	<input type="radio"/>
Als het mogelijk is, ga ik uit mijn buurt verhuizen.	<input type="radio"/>	<input type="radio"/>	<input type="radio"/>	<input type="radio"/>	<input type="radio"/>
Ik ben gehecht aan mijn buurt.	<input type="radio"/>	<input type="radio"/>	<input type="radio"/>	<input type="radio"/>	<input type="radio"/>

Q4. Sinds welk jaar woon je in je huidige buurt?

Vul een jaartal in. Geef een schatting als je het niet precies weet.

0

Q5.1. Denk je dat de buurt waarin jij woont het afgelopen jaar erop vooruit of achteruit is gegaan?

- Is vooruit gegaan
- Is achteruit gegaan
- Is gelijk gebleven
- Weet niet

Q5.2 Denk je dat de buurt waarin jij woont het komende jaar erop vooruit of achteruit zal gaan?

- Zal vooruit gaan
- Zal achteruit gaan
- Zal gelijk blijven
- Weet niet

Q6.1. Hoe belangrijk is het voor jou dat er dichtbij jouw woning winkels voor dagelijkse boodschappen zijn?

- Heel erg belangrijk
- Belangrijk
- Niet zo belangrijk
- Onbelangrijk

Q6.2. Hoe belangrijk is het voor jou dat je dichtbij jouw woning gebruik kan maken van het openbaar vervoer?

- Heel erg belangrijk
- Belangrijk

Niet zo belangrijk

Onbelangrijk

Q6.3. Hoe belangrijk is het voor jou dat er dichtbij jouw woning een basisschool is?

Heel erg belangrijk

Belangrijk

Niet zo belangrijk

Onbelangrijk

Q7. Wat vind je van het aanbod en de kwaliteit van onderstaande voorzieningen bij jou in de buurt?

	Zeer goed	Goed	Niet goed, niet slecht	Slecht	Zeer slecht
Basisscholen	<input type="radio"/>	<input type="radio"/>	<input type="radio"/>	<input type="radio"/>	<input type="radio"/>
Winkels voor dagelijkse boodschappen	<input type="radio"/>	<input type="radio"/>	<input type="radio"/>	<input type="radio"/>	<input type="radio"/>
Openbaar vervoer	<input type="radio"/>	<input type="radio"/>	<input type="radio"/>	<input type="radio"/>	<input type="radio"/>
Sportvoorzieningen	<input type="radio"/>	<input type="radio"/>	<input type="radio"/>	<input type="radio"/>	<input type="radio"/>
Wijkcentrum / Buurt- of dorpshuis	<input type="radio"/>	<input type="radio"/>	<input type="radio"/>	<input type="radio"/>	<input type="radio"/>
Medische voorzieningen (huisarts, apotheek, fysiotherapeut e.d.)	<input type="radio"/>	<input type="radio"/>	<input type="radio"/>	<input type="radio"/>	<input type="radio"/>
Zorgvoorzieningen (verzorgingshuis, verpleeghuis)	<input type="radio"/>	<input type="radio"/>	<input type="radio"/>	<input type="radio"/>	<input type="radio"/>
Kinderdagverblijven, crèches en/of peuterspeelzalen	<input type="radio"/>	<input type="radio"/>	<input type="radio"/>	<input type="radio"/>	<input type="radio"/>

Q8. Hoe vaak heb jij contact met je burens?

- Nooit
- Enkele keren per jaar
- Iedere maand
- Enkele keren per maand
- Wekelijks
- Dagelijks

Display This Question:

If Hoe vaak heb jij contact met je burens? = Dagelijks

And Hoe vaak heb jij contact met je burens? = Wekelijks

And Hoe vaak heb jij contact met je burens? = Enkele keren per maand

And Hoe vaak heb jij contact met je burens? = Iedere maand

And Hoe vaak heb jij contact met je burens? = Enkele keren per jaar

Q10. Welke hulp geef je aan je buren?

	Vaak	Soms	Zelden	Nooit
Oogje in het zeil houden of planten verzorgen wanneer buren afwezig zijn.	<input type="radio"/>	<input type="radio"/>	<input type="radio"/>	<input type="radio"/>
Pakketjes aannemen.	<input type="radio"/>	<input type="radio"/>	<input type="radio"/>	<input type="radio"/>
Oppassen op de kinderen.	<input type="radio"/>	<input type="radio"/>	<input type="radio"/>	<input type="radio"/>
Huisdieren verzorgen of uitlaten.	<input type="radio"/>	<input type="radio"/>	<input type="radio"/>	<input type="radio"/>
Boodschappen doen of koken.	<input type="radio"/>	<input type="radio"/>	<input type="radio"/>	<input type="radio"/>
Klusjes in huis of in de tuin.	<input type="radio"/>	<input type="radio"/>	<input type="radio"/>	<input type="radio"/>
Helpen bij persoonlijke verzorging of verpleging.	<input type="radio"/>	<input type="radio"/>	<input type="radio"/>	<input type="radio"/>
Helpen bij administratie, computer of internet.	<input type="radio"/>	<input type="radio"/>	<input type="radio"/>	<input type="radio"/>
Bewaren van de huissleutel.	<input type="radio"/>	<input type="radio"/>	<input type="radio"/>	<input type="radio"/>
Iets anders, namelijk:	<input type="radio"/>	<input type="radio"/>	<input type="radio"/>	<input type="radio"/>

Display This Question: If Welke hulp geef je aan je buren? [Nooit] (Count) = 10

Q11. Om welke reden(en) help jij je buren op dit moment nooit? (meerderde antwoorden mogelijk)

- Ik weet niet wat ik kan doen
- Ik heb geen tijd
- Ik heb geen contact met mijn buren
- Ik voel mij bezwaard om te helpen, ik wil me niet opdringen
- Ik wordt nooit gevraagd om te helpen
- Ik heb geen prettig contact met mijn buren

Q26. Wie benader je als je zelf hulp nodig hebt? (meerdere antwoorden mogelijk)

- Familie die in mijn buurt woont
 - Vrienden en kennissen die in mijn buurt wonen
 - Buurtgenoten
 - Beroepskrachten (zoals welzijnswerkers of politie)
 - Familie die buiten mijn buurt woont
 - Vrienden en kennissen die buiten mijn buurt wonen
-

Q12 Irriteer jij je wel eens aan je burens, zo ja waarom? (meerdere antwoorden mogelijk)

- Nee, nooit
- Ja, geluidsoverlast door feestjes of muziek
- Ja, geluidsoverlast door kinderen
- Ja, geluidsoverlast door huisdieren
- Ja, seksgeluiden
- Ja, slecht onderhouden van tuin of oprit
- Ja, rommel (bijv in tuin of trappenhuis)
- Ja, uitwerpselen van huisdieren
- Ja, om andere reden, namelijk: _____

Q13. Welke van de volgende activiteiten of initiatieven vinden plaats in jouw buurt?

	Vaak	Soms	Zelden of nooit
Buurtfeest, -borrel, -barbecue (4)	<input type="radio"/>	<input type="radio"/>	<input type="radio"/>
Samen sport kijken (bijv EK voetbal) (5)	<input type="radio"/>	<input type="radio"/>	<input type="radio"/>
Boeken ruilen, minibibliotheek (6)	<input type="radio"/>	<input type="radio"/>	<input type="radio"/>
Eten uitdelen (7)	<input type="radio"/>	<input type="radio"/>	<input type="radio"/>
Gezamenlijk onderhoud van speeltuin (8)	<input type="radio"/>	<input type="radio"/>	<input type="radio"/>
Groene of duurzame initiatieven (zoals buurttuin of klimaataanpak) (9)	<input type="radio"/>	<input type="radio"/>	<input type="radio"/>
Iets anders, namelijk: (13)	<input type="radio"/>	<input type="radio"/>	<input type="radio"/>

Q15. Wordt er in jouw buurt wel eens actie gevoerd, zoals het verspreiden van een buurt-petitie? Zo ja, over welk onderwerp? (meerdere antwoorden mogelijk)

Nee

Weet niet

Ja, over bouwplannen / bouwprojecten

Ja, over Corona-maatregelen

Ja, over verkeersveiligheid / verkeerssituatie

Ja, over verkoop van sociale huurwoningen

Ja, over windmolens

Ja, over de komst / aanwezigheid van asielzoekerscentrum (AZC)

Ja, over gelijke rechten en discriminatie

Ja, over ander onderwerp, namelijk:

Q28. Draag jij wel eens bij aan het verbeteren van de leefbaarheid in jouw buurt?

	Vaak	Soms	Zelden of nooit
Het opruimen van vuilnis en rommel op straat. (1)	<input type="radio"/>	<input type="radio"/>	<input type="radio"/>
Aanspreken van burens bij overlast. (2)	<input type="radio"/>	<input type="radio"/>	<input type="radio"/>
Onderhouden van groenvoorzieningen. (3)	<input type="radio"/>	<input type="radio"/>	<input type="radio"/>
Het organiseren van activiteiten in de buurt. (4)	<input type="radio"/>	<input type="radio"/>	<input type="radio"/>
Aanspreken van rondhangende jongeren bij overlast. (5)	<input type="radio"/>	<input type="radio"/>	<input type="radio"/>
Andere activiteiten, namelijk: (6)	<input type="radio"/>	<input type="radio"/>	<input type="radio"/>

Q16. Hoe sterk zijn de buurtbewoners bij jouw buurt betrokken?

- Zij zijn zeer sterk betrokken.
- Zij zijn sterk betrokken.
- Zij zijn nauwelijks betrokken.
- Zij zijn helemaal niet betrokken.
- Weet niet.

Q17. Op welke manier gaan buurtbewoners van verschillende leeftijden (ouderen en jongeren) in jouw buurt met elkaar om?

- Zeer prettig
- Prettig
- Niet prettig, niet onprettig
- Onprettig
- Zeer onprettig

Q18. Gaan buurtbewoners met verschillende opleidingsniveaus en inkomens in jouw buurt op een prettige manier met elkaar om?

- Zeer prettig
- Prettig
- Niet prettig, niet onprettig
- Onprettig
- Zeer onprettig

Q19. Gaan buurtbewoners van verschillende etnische afkomst in jouw buurt op een prettige manier met elkaar om?

- Zeer prettig
- Prettig
- Niet prettig, niet onprettig
- Onprettig
- Zeer onprettig

Q20. Heb je in jouw buurt last van criminaliteit?

Denk bijvoorbeeld aan vandalisme, inbraak, diefstal, vernielingen en geweldpleging.

- Niet of nauwelijks last
- Een beetje last
- Ernstige last
- Weet niet, geen antwoord

Q27. Zijn er wel eens conflicten in jouw buurt?

- Ja, vaak
- Ja, soms
- Nee, zelden of nooit
- Ik weet niet of er wel eens conflicten zijn

Q21. Voel je je overdag wel eens onveilig bij jou in de buurt?

Denk aan enge plekken, een onprettige sfeer, rondhangende jongeren, etc.

- Vaak
- Soms
- Zelden of nooit
- Weet niet, geen antwoord

Q22. Voel je je 's avonds wel eens onveilig bij jou in de buurt?
Denk aan enge plekken, een onprettige sfeer, rondhangende jongeren, etc.

- Vaak
 - Soms
 - Zelden of nooit
 - Weet niet, geen antwoord
-

Q23. Voel je je wel eens onveilig in jouw eigen woning?

- Vaak
 - Soms
 - Zelden of nooit
 - Weet niet, geen antwoord
-

Q24. Hoe kan de veiligheid in jouw buurt volgens jou vergroot worden? (open vraag)

Q25. Kun je van de volgende uitspraken aangeven of die op jou van toepassing zijn?

	Ja	Min of meer	Nee
Er zijn genoeg mensen op wie ik in geval van narigheid kan terugvallen.	<input type="radio"/>	<input type="radio"/>	<input type="radio"/>
Ik heb veel mensen op wie ik volledig kan vertrouwen.	<input type="radio"/>	<input type="radio"/>	<input type="radio"/>
Ik mis mensen om mij heen.	<input type="radio"/>	<input type="radio"/>	<input type="radio"/>
Vaak voel ik me in de steek gelaten.	<input type="radio"/>	<input type="radio"/>	<input type="radio"/>

Q29. Voor een onderzoek over jouw buurt is het belangrijk om te weten wat jouw woonsituatie is.

Ben jij of is één van de leden van jouw huishouden eigenaar van je woning?

- Ja
- Nee

Display This Question: If Voor een onderzoek over jouw buurt is het belangrijk om te weten wat jouw woonsituatie is. Ben ji... = Nee

Q30. Betaal jij of één van de leden van jouw huishouden huur voor deze woning?

- Ja
- Nee

Display This Question: If Betaal jij of één van de leden van jouw huishouden huur voor deze woning? = Nee

Q31. Wat is dan jouw woonsituatie?

- Ik woon gratis
- Ik woon antikraak
- Andere woonsituatie, namelijk: _____

Q32. In wat voor type woning woon je?

- Flat, appartement, etagewoning, boven- of benedenwoning
- Rijtjeshuis, tussenwoning, hoekwoning
- Half-vrijstaande woning
- Vrijstaande woning
- Boerderij, woning met tuindersbedrijf
- Woning met aparte winkel, kantoor- of bedrijfsruimte
- Wooneenheid met gezamenlijk gebruik van keuken of toilet

Ander soort woning, namelijk: _____

Q33. Tot slot een paar vragen over je persoonlijke achtergrond.

Wat is de samenstelling van jouw huishouden?

- Alleenstaand
- Eenoudergezin, jongste thuiswonende kind onder de 12 jaar
- Eenoudergezin, jongste thuiswonende kind 12 jaar of ouder
- Gezin, jongste thuiswonende kind onder de 12 jaar
- Gezin, jongste thuiswonende kind 12 jaar of ouder
- Tweepersoonshuishouden zonder (thuiswonende) kinderen
- Anders, namelijk: _____

Q34. Wat is je leeftijd? (in jaren)

Q35. Ben je man of vrouw?

- Man
 - Vrouw
 - Anders
-

Q36. Wat is het hoogste opleidingsniveau dat je hebt afgerond met een diploma, akte of getuigschrift?

1 (1)

▼Lagere school (incl. speciaal onderwijs, bijv. LOM, BLO, etc) (1) ... Anders (9)

----- End of survey -----

Namens de Vrije Universiteit Amsterdam en Nextdoor willen we je hartelijk bedanken voor je deelname aan de enquête.

Wil je op de hoogte blijven van het Grote Nextdoor Buurtonderzoek? Laat dan [hier je emailadres achter](#).