

VU Research Portal

Generatieverschillen in maatschappelijke waarden en vrijwillige inzet

Bekkers, R.H.F.P.; Ruiter, S.

published in

Vrijwilligers in meervoud
2009

[Link to publication in VU Research Portal](#)

citation for published version (APA)

Bekkers, R. H. F. P., & Ruiter, S. (2009). Generatieverschillen in maatschappelijke waarden en vrijwillige inzet. In P. Dekker, & J. de Hart (Eds.), *Vrijwilligers in meervoud* (pp. 178-194). (Civil society en vrijwilligerswerk; No. 5). SCP.

General rights

Copyright and moral rights for the publications made accessible in the public portal are retained by the authors and/or other copyright owners and it is a condition of accessing publications that users recognise and abide by the legal requirements associated with these rights.

- Users may download and print one copy of any publication from the public portal for the purpose of private study or research.
- You may not further distribute the material or use it for any profit-making activity or commercial gain
- You may freely distribute the URL identifying the publication in the public portal ?

Take down policy

If you believe that this document breaches copyright please contact us providing details, and we will remove access to the work immediately and investigate your claim.

E-mail address:

vuresearchportal.ub@vu.nl

8 Generatieverschillen in maatschappelijke waarden en vrijwillige inzet

René Bekkers en Stijn Ruiter

In dit hoofdstuk onderzoeken we verschillen die zich in de afgelopen decennia tussen generaties voordeden in het aanbod aan vrijwillige inzet in de vorm van lidmaatschap van maatschappelijke organisaties, vrijwilligerswerk en giften, en geven we een schatting tot 2015. We gaan met name in op giften aan maatschappelijke organisaties. Deze vorm van vrijwillige inzet neemt toe in omvang en belang, maar er is nog weinig over bekend. Hoe groot zijn de generatieverschillen? In hoeverre zijn ze toe te schrijven aan verschillen in levensfase en maatschappelijke waarden? Wat zijn de consequenties van generatievervanging voor de toekomst van de vrijwillige inzet in Nederland? Leidt generatievervanging de komende tien jaar tot een afname van vrijwillige inzet?

8.1 Generaties en waarden

Het aanbod aan vrijwillige inzet is van oudsher geconcentreerd onder enkele sociaal-demografische groepen en onder burgers met specifieke waarden. Een hoger niveau van vrijwillige inzet vinden we onder meer onder ouderen, kerkelijke Nederlanders en hogeropgeleiden: mensen met meer sociaal vertrouwen, altruïstische waarden en een postmaterialistisch waardepatroon (Bekkers 2000; Bekkers en De Graaf 2002; De Hart 1999; Dekker en De Hart 2002; Putnam 2000). In welke mate komen de verbanden tussen deze kenmerken en vrijwillige inzet voort uit generatieverschillen?

Zijn oudere generaties wel sterker geneigd tot vrijwillige inzet dan jongere generaties? Of is het zo dat Nederlanders zich in de loop van hun leven steeds vaker vrijwillig gaan inzetten? In het eerste geval spreekt men over generatie-effecten, in het tweede geval over levensfase-effecten.

Levensfase-effecten doen zich voor door toetreding tot de arbeidsmarkt, het kopen van een eigen huis, het vormen van een gezin, de toename van het inkomen, pensionering, enzovoort. Generatie-effecten treden op doordat mensen uit dezelfde generatie kenmerken en ervaringen met elkaar delen. Dit zijn bijvoorbeeld een kerkelijke achtergrond, een bepaalde opleiding, en sociale waardeoriëntaties.

We verwachten dat generatieverschillen de verschillen tussen ouderen en jongeren gedeeltelijk verklaren. Oudere generaties zijn vaker kerkelijk en hebben naar verwachting daardoor sterkere altruïstische waarden. Aan de andere kant hebben jongere generaties gemiddeld een hoger opleidingsniveau en vaker postmaterialistische waarden. Eerder onderzoek naar lidmaatschappen van maatschappelijke organisaties heeft aangetoond dat de negatieve effecten van ontkerkelijking gecompenseerd

zijn door de opleidingsexpansie en het toegenomen postmaterialisme (Bekkers en De Graaf 2002). Het is een empirische vraag in hoeverre de effecten van ontkerking en vergrijzing elkaar in evenwicht houden, of dat de ene een groter gewicht heeft dan de andere.

Generatieverschillen in vrijwillige inzet zijn vaak toegeschreven aan generatieverschillen in maatschappelijke waarden: leden van oudere generaties zouden in andere tijden zijn opgegroeid, waarin vrijwillige inzet sterker werd gewaardeerd dan nu het geval is (Knulst en Van Eijck 2002, 2005). In eerder onderzoek zijn generatieverschillen in maatschappelijke waarden echter niet direct vastgesteld. Dat doen we in deze bijdrage wel. We besteden aandacht aan drie maatschappelijke waarden die vrijwillige inzet bevorderen: het sociaal vertrouwen, altruïstische waarden, en postmaterialisme.

We maken voor onze schattingen gebruik van de gegevens uit het onderzoek *Geven in Nederland* (GIN), dat sinds 1997 om het jaar door de werkgroep Filantropische Studies van de Vrije Universiteit wordt gepubliceerd. De gegevens hebben betrekking op de kalenderjaren 1995, 1997, 2001, 2003 en 2005 (voor nadere informatie zie Schuyt en Gouwenberg (2005) en de internetbijlage bij dit hoofdstuk op www.scp.nl).

Vertrouwen

Sociaal vertrouwen is de mate waarin mensen vertrouwen hebben in anderen, met name in onbekenden (Uslaner 2002). Het is een basale instelling ten opzichte van anderen. Wie vertrouwend van aard is, denkt dat mensen het meestal goed bedoelen en er niet op uit zijn zo veel mogelijk eigen voordeel te behalen ten koste van anderen. Sociaal vertrouwen wordt doorgaans gemeten aan de hand van de mate van instemming met de stelling ‘in het algemeen zijn de meeste mensen te vertrouwen’.¹ Het sociaal vertrouwen is in Nederland van 1972 tot midden jaren negentig toegenomen. In 1972 was 38% van de Nederlanders het eens met de bovengenoemde stelling, in 1998 was dat toegenomen tot 55% (SCP 1999). In mei 2006 zei 47% van de bevolking dat mensen over het algemeen te vertrouwen zijn (Bekkers 2006b).

Er zijn enkele specifieke verschillen zichtbaar tussen geboortecohorten in het sociaal vertrouwen (zie tabel 8.1). Als rekening wordt gehouden met levensomstandigheden en andere maatschappelijke waarden blijkt dat Nederlanders geboren tussen 1961 en 1980 minder vaak een sterk vertrouwen hebben in anderen dan Nederlanders geboren tussen 1921 en 1930. De generatie van voor 1920 heeft overigens nog minder vaak een sterk vertrouwen.

Tabel 8.1

Generatieverschillen in maatschappelijke waarden, personen van 18 jaar en ouder, 2002
(in procenten)

	sterk vertrouwen		sterke altruïstische waarden		postmaterialisme	
	bruto	netto	bruto	netto	bruto	netto
geboren na 1980	+1,4	-6,9	-7,9	-5,2	-2,9	-3,0
geboren 1971-1980	-5,3	-14,8	+4,0	+6,1	+3,6	+2,6
geboren 1961-1970	-8,4	-13,7	-2,7	-1,4	-0,0	+2,1
geboren 1951-1960	+2,9	-3,9	-0,3	-2,4	+11,3	+13,1
geboren 1941-1950	+1,1	-1,9	+0,5	+2,0	+3,4	+3,6
geboren 1931-1940	+0,0	+0,7	-0,5	+1,5	+4,9	+4,9
geboren 1921-1930 ^a	29,8	28,2	28,6	22,0	28,6	27,6
geboren voor 1920	-25,1	-26,0	-8,3	-5,9	+10,6	+12,7

a De referentiecategorie is: geboren 1921-1930. Significante verschillen met dit cohort zijn vet gedrukt.
De volledige resultaten zijn afgedrukt in tabel B8.1 van de internetbijlage bij dit hoofdstuk.

Bron: VU (GIN'03)

Onderzoek van sociologen, economen en politicologen naar de herkomst van sociaal vertrouwen laat zien dat de mate van ongelijkheid en de mate van etnische heterogeniteit in een gebied negatief samenhangen met het vertrouwen. Burgers hebben een lager niveau van sociaal vertrouwen in landen met een grotere inkomensongelijkheid (Leigh 2006) en in regio's met een grotere diversiteit aan etnische groepen (Alesina en La Ferrara 2000; Putnam 2007). In de vs is de toename in ongelijkheid na de Tweede Wereldoorlog samengegaan met een daling van het vertrouwen van 58% in 1960 tot 37% in 2000 (Uslaner 2002). Ook in het Verenigd Koninkrijk vond een daling van het sociaal vertrouwen plaats na de scherpe toename in de ongelijkheid vanaf het tijdperk-Thatcher.

In eerder onderzoek is aangetoond dat een positievere houding ten opzichte van anderen in het algemeen zowel deelname aan vrijwilligerswerk bevordert (Uslaner 2002; Bekkers 2006b) als het doen van giften aan goede doelen (Uslaner 2002; Bekkers 2003a). De politicoloog Robert Putnam is bekend geworden met de stelling dat deelname aan maatschappelijke organisaties het vertrouwen in anderen bevordert. Inderdaad hebben mensen die deelnemen aan maatschappelijke organisaties een hoger niveau van sociaal vertrouwen. Longitudinaal onderzoek laat echter zien dat deelname aan maatschappelijke organisaties niet leidt tot meer vertrouwen (Clairbourn en Martin 2000; Bekkers 2006b). Vertrouwen in anderen is eerder een belangrijke voorwaarde om deel te nemen aan maatschappelijke organisaties, die beïnvloed wordt door ontwikkelingspsychologische factoren (Uslaner 2002).

Altruïstische waarden

Vrijwilligerswerk voor maatschappelijke organisaties wordt door vrijwilligers zelf vaak gemotiveerd met de wens andere mensen te helpen en met sociale beweging (Leijenaar en Niemöller 1999). Het ligt voor de hand dat mensen die het helpen van anderen belangrijk vinden vaker vrijwilligerswerk doen.² Lindeman (1995) vindt sterke bevestiging voor deze hypothese. Uit ander onderzoek (Bekkers 2000, 2003b) komt naar voren dat altruïstische waarden sterk gerelateerd zijn aan een kerkelijke achtergrond. Onkerkelijken hebben de minst sterke altruïstische waarden, daarna de katholieken, hervormden, gereformeerden en overige religieuzen. Bekkers (2003b) laat zien dat de sterkere altruïstische waarden van protestanten gedeeltelijk een verklaring vormen voor de betrokkenheid van deze groep bij maatschappelijke organisaties buiten de kerk. Omdat zij sterkere altruïstische waarden hebben geven protestanten meer aan maatschappelijke organisaties buiten de kerk en doen zij er vaker vrijwilligerswerk. Het vrijwilligerswerk van katholieken buiten de kerken kan echter niet door altruïstische waarden worden verklaard.

Opvallend is dat jongere geboortecohorten even vaak altruïstische waarden hebben als oudere cohorten (zie tabel 8.1). Er zijn geen significante verschillen tussen geboortecohorten in altruïstische waarden. Dit betekent dat verschillen tussen geboortecohorten in vrijwillige inzet moeilijk te wijten zijn aan verschillen in altruïstische waarden.

Postmaterialisme

Postmaterialisme is een politieke waardeoriëntatie. Postmaterialisten vinden 'postmaterialistische' doelen als vrijheid van meningsuiting, gelijkheid, het milieu en emancipatie belangrijke doelen in de politiek en hechten minder waarde aan materiële zaken als openbare orde, een sterke economie en een sterk leger.³ Volgens Ronald Inglehart (1977) zouden de generaties die opgroeiden na de Tweede Wereldoorlog minder waarde hechten aan materiële doelen, omdat zij in hun jeugd weinig materiële tekorten hebben gekend. Jongere cohorten zijn daardoor vaker postmaterialistisch (Sieben 2001). Ook in de Geven in Nederland (GIN)-data is te zien dat het geboortecohort 1921-1930 minder vaak postmaterialistisch is dan jongere cohorten. Opvallend is echter dat het cohort geboren tussen 1951 en 1960 het vaakst postmaterialistisch is, en dat ook de respondenten geboren voor 1920 vaak postmaterialistisch zijn.

De toename van het postmaterialisme houdt verband met de stijging van het opleidingsniveau: hogeropgeleiden zijn vaker postmaterialistisch (Sieben 2001). Nederland telt in vergelijking met andere landen veel postmaterialisten; volgens een recent onderzoek (Dekker et al. 2006) zelfs samen met Zweden het meest van alle EU-landen. Inglehart brengt de opkomst van het postmaterialisme in verband met de opkomst van nieuwe politieke partijen zoals D66 en GroenLinks en met lidmaatschap van seculiere verenigingen. Inderdaad blijkt dat postmaterialisme samengaat met een voorkeur voor kleine linkse partijen en D66 (Van Deth en Geurts, 1989) en voor lidmaatschap van verenigingen die sinds de Tweede Wereldoorlog sterk in

aantal zijn toegenomen, zoals culturele verenigingen, organisaties die opkomen voor natuur en milieu en voor mensenrechten, en sport- en hobbyclubs (Bekkers en De Graaf 2002).

Een eerste voorlopige conclusie

De voorafgaande analyses laten zien dat er onder jongere generaties geen duidelijke afname is in maatschappelijke waarden als vertrouwen en altruïsme. Oudere generaties hebben lang niet altijd sterkere maatschappelijke waarden dan jongere generaties. Daardoor is het onwaarschijnlijk dat de verschillen in vrijwillige inzet tussen ouderen en jongeren toe te schrijven zijn aan verschillen in maatschappelijke waarden. Voor zover de verschillen in vrijwillige inzet tussen ouderen en jongeren toe te schrijven zijn aan generatieverschillen zijn dat waarschijnlijk niet verschillen in waarden, maar verschillen in andere zaken zoals kerkelijkheid. Daarnaast komen verschillen tussen jongeren en ouderen voort uit verschillen in de levensfase waarin zij verkeren.

8.2 *Generatieverschillen in lidmaatschap, vrijwilligerswerk en giften*

Hoe groot zijn eigenlijk de verschillen tussen jongeren en ouderen in de mate van vrijwillige inzet? Die zijn aanzienlijk, zo blijkt uit gegevens van het Geven in Nederland onderzoek (zie tabel 8.2 tot en met 8.4). We kijken in deze tabellen eerst naar de 'brutoverschillen' tussen geboortecohorten. Dit zijn de verschillen in vrijwillige inzet zonder rekening te houden met verschillen in maatschappelijke waarden en levensfase. Het uitgangspunt van de tabellen is het geboortecohort 1921-1930. Voor de andere geboortecohorten is het verschil met het geboortecohort 1921-1930 weergegeven.

Lidmaatschap

Van het geboortecohort 1921-1930 is in 2002 70,5% lid van minstens één maatschappelijke organisatie (zie tabel 8.2). In het oudste geboortecohort is het percentage leden zelfs 79,2%. Nederlanders uit het jongste geboortecohort (geboren na 1980) zijn minder vaak lid van maatschappelijke organisaties dan Nederlanders geboren vóór 1930. In het jongste geboortecohort is het percentage leden 38,3% (een 'brutoverschil' van 32,2%). Ook blijkt dat de drie op een na jongste geboortecohorten (geboren tussen 1961 en 1980) lid zijn van een kleiner aantal maatschappelijke organisaties dan het cohort 1921-1930.

Tabel 8.2

Verschillen tussen geboortecohorten in lidmaatschap, personen van 18 jaar en ouder, 2002 (in procenten)

	percentage lid		aantal lidmaatschappen	
	bruto	netto	bruto	netto
geboren na 1980	-32,2	-31,0	-1,1	-1,0
geboren 1971-1980	-6,4	-8,4	-0,4	-0,4
geboren 1961-1970	-6,5	-5,3	-0,4	-0,2
geboren 1951-1960	+1,1	+1,3	-0,2	-0,1
geboren 1941-1950	-4,8	-2,8	-0,2	-0,1
geboren 1931-1940	+1,3	+4,6	+0,0	+0,2
geboren 1921-1930a	70,5	73,1	1,6	1,2
geboren voor 1920	+8,7	+12,7	-0,6	+0,1

a De referentiecategorie is: geboren 1921-1930. Significante verschillen met dit cohort zijn vet gedrukt. De volledige resultaten zijn afgedrukt in de bijlagentabellen B8.2 t/m B8.4.

Bron: VU (GIN'03)

De GIN-gegevens uit 2003 maken het mogelijk tot op zekere hoogte rekening te houden met verschillen in levensfase en maatschappelijke waarden. We houden rekening met de volgende levensomstandigheden: de woonplaats, het opleidingsniveau, de burgerlijke staat, het hebben van kinderen, en betaald werk. Daarnaast houden we rekening met vertrouwen, altruïsme en postmaterialisme, ook al weten we al dat zij waarschijnlijk geen verklaring vormen voor de verschillen tussen geboortecohorten. Het blijkt dat de verschillen in lidmaatschap tussen geboortecohorten ongeveer even groot blijven na controle op allerlei levensomstandigheden en maatschappelijke waarden (een 'nettoverschil' van 31%). Ook de verschillen in het aantal lidmaatschappen kunnen niet worden verklaard door maatschappelijke waarden.

Vrijwilligerswerk

In eerder onderzoek is herhaaldelijk vastgesteld dat ouderen vaker vrijwilligerswerk doen en meer tijd besteden aan vrijwilligerswerk dan jongeren (Bekkers 2003b, 2005; Knulst en Van Eijck 2002, 2005; Dekker et al. 2007). De laatste decennia is er bovendien een sterke vergrijzing opgetreden onder vrijwilligers doordat met name mannen ouder dan 55 meer aan vrijwilligerswerk zijn gaan doen in de periode 1985-2000 (Knulst en Van Eijck 2006).

Het lagere percentage vrijwilligers onder het jongste geboortecohort (22,4%) dan onder oudere cohorten (1921-1930: 42,5%; 1931-1940: 47,7%) kan voor een deel worden verklaard door verschillen in levensomstandigheden en maatschappelijke waarden: dit verschil is na controle niet significant meer. Het lagere percentage vrijwilligers in het jongste geboortecohort wordt met name verklaard door de lagere kerkelijke

betrokkenheid. Daarnaast verminderen de verschillen enigszins door rekening te houden met sociaal vertrouwen.

De verschillen voor wat betreft kerkelijk vrijwilligerswerk laten zich beter verklaren door verschillen in leefomstandigheden en maatschappelijke waarden dan de verschillen in vrijwilligerswerk buiten de kerk (zie tabel 8.3). Dit laatste wordt vaker gedaan door Nederlanders geboren tussen 1931 en 1961 dan door het jongste geboortecohort.

Tabel 8.3

Verschillen tussen geboortecohorten in vrijwilligerswerk, personen van 18 jaar en ouder, 2005 (in procenten)

	alle vrijwilligerswerk		kerkelijk vrijwilligerswerk		vrijwilligerswerk buiten de kerk	
	bruto	netto	bruto	netto	bruto	netto
geboren na 1980	-20,1	-13,2	-13,0	- 8,0	-13,5	- 8,8
geboren 1971-1980	-8,3	+1,3	-1,5	-7,6	-6,1	+2,1
geboren 1961-1970	+0,9	+11,0	+3,2	-6,3	+4,3	+11,4
geboren 1951-1960	-2,1	+5,3	-0,8	-1,3	+1,1	+6,4
geboren 1941-1950	+1,2	+8,8	-1,8	+0,5	+2,9	+8,1
geboren 1931-1940	+5,2	+9,7	-0,2	+1,8	+7,1	+9,5
geboren 1921-1930a				11,1	38,1	38,6
geboren voor 1920				+12,6	-0,6	-5,4

a De referentiecategorie is: geboren 1921-1930. Significante verschillen met dit cohort zijn vet gedrukt. De volledige resultaten zijn afgedrukt in de bijlagentabellen B8.5 en B8.6.

Bron: VU (GIN'03)

Giften

Er zijn ook grote verschillen zichtbaar tussen geboortecohorten in giften aan maatschappelijke organisaties (zie tabel 8.4). De waterscheiding ligt ongeveer bij het geboortjaar 1930. Nederlanders geboren voor 1930 geven een stuk meer dan de daaropvolgende generaties. Dit geldt voor zowel giften aan de kerk als voor die aan overige organisaties. De verschillen in geefgedrag laten zich niet erg goed verklaren aan de hand van verschillen in levensfase en maatschappelijke waarden. Ook na controle op levensfasekenmerken en maatschappelijke waarden blijven de verschillen groot en significant.

Tabel 8.4

Verschillen tussen geboortecohorten in giften aan kerk en daarbuiten, personen van 18 jaar en ouder, 2005 (in euro's)

	giften totaal		giften kerk		giften overig	
	bruto	netto	bruto	netto	bruto	netto
geboren na 1980	-345	-338	-266	-357	-102	-180
geboren 1971-1980	-347	-320	-193	-223	-172	-189
geboren 1961-1970	-392	-308	-229	-290	-169	-157
geboren 1951-1960	-285	-193	-170	-160	-93	-90
geboren 1941-1950	-315	-236	-241	-206	-110	-106
geboren 1931-1940	-294	-223	-204	-208	-112	-90
geboren 1921-1930a	587	165	523	28	257	152
geboren voor 1920	+331	+417	+271	+244	+215	+249

a De referentiecategorie is: geboren 1921-1930. Significante verschillen met dit cohort zijn vet gedrukt. De volledige resultaten zijn beschikbaar op verzoek.

Bron: VU (GIN'03)

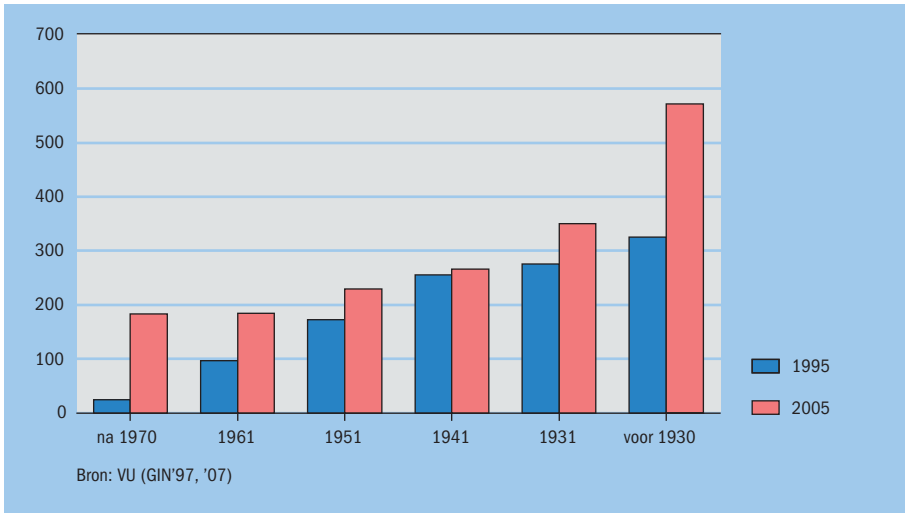
Levensfase-effecten nader in beeld

In de voorgaande analyses zijn de effecten van levensfase en geboortecohort niet goed van elkaar te scheiden doordat gegevens van slechts één meetmoment zijn gebruikt. Door ook gegevens uit eerder GIN-onderzoek in de analyse te betrekken wordt het mogelijk om nadere uitspraken te doen over de rol van de levensfase. We vergelijken dan Nederlanders uit dezelfde geboortecohorten op verschillende punten in de tijd.

Figuur 8.1 laat zien hoe de giften van verschillende geboortecohorten eruit zagen in 1995 en in 2005. We zien dat in beide jaren de oudere geboortecohorten meer gaven dan de jongere. We zien ook dat de giften de afgelopen tien jaar in alle geboortecohorten zijn gestegen, maar dat die stijging niet in alle geboortecohorten even groot is geweest. Met name de jongste en de oudste geboortecohorten zijn flink meer gaan geven in de afgelopen tien jaar. Het jongste cohort, geboren na 1970, gaf toen zij in 1995 18-25 jaar oud was nog nauwelijks aan goede doelen (€ 24). Tien jaar later gaf dit cohort, intussen 25 tot 35 jaar oud, gemiddeld € 183. Het ligt voor de hand dat veranderingen in levensomstandigheden die plaatsvinden in de overgang naar volwassenheid de giften hebben verhoogd. De jongste generatie zat in 1995 vaak nog op school en had nog geen gezin gevormd. Tien jaar later heeft een groot gedeelte van deze generatie de opleiding afgesloten, de arbeidsmarkt betreden en een gezin gevormd.

Figuur 8.1

Giften aan maatschappelijke organisaties naar geboortecohort in 1995 en 2005 (in euro's)



De oudste generatie, geboren vóór 1930, gaf in 1995, toen zij 65 jaar of ouder was, gemiddeld € 326. Tien jaar later gaf deze generatie – minimum leeftijd intussen 75 – gemiddeld € 572. Wellicht heeft het naderende levenseinde een rol gespeeld in deze sterke toename. Ook selectieve uitval kan van invloed zijn geweest: mensen met een lagere sociale status overlijden in de regel eerder. Alleen in de generatie geboren tussen 1941 en 1950 zijn de giften nauwelijks toegenomen in de afgelopen tien jaar. Deze generatie was in 1995 al gesetteld. Deze cijfers bevestigen dat verschillen tussen geboortecohorten te verklaren zijn vanuit verschillen in levensfase.

8.3 Toenemende concentratie van vrijwillige inzet?

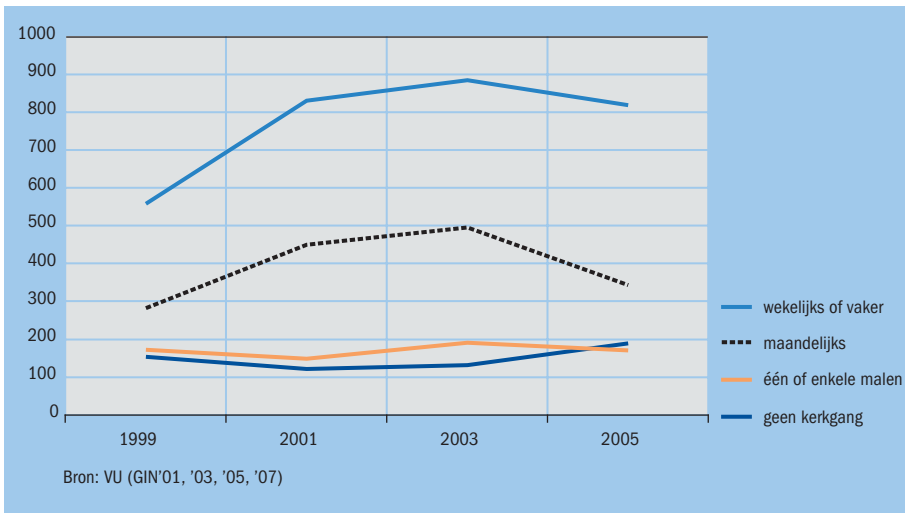
Hoe zijn de achtergronden van giften aan maatschappelijke organisaties in de afgelopen tien jaar veranderd? We weten uit eerder onderzoek dat de samenhang tussen inzet in de vorm van vrijwilligerswerk en sociaaldemografische kenmerken in de loop van de tijd is veranderd: de oververtegenwoordiging van mannen en hoger-opgeleiden onder vrijwilligers is in de periode 1975–1995 bijvoorbeeld afgenomen (Kraaykamp 1996) en in de periode 1985–2000 zijn ouderen juist actiever geworden. De vraag is of dergelijke verschuivingen zich ook hebben voorgedaan in de giften aan maatschappelijke organisaties. De GIN-data laten behoorlijke fluctuaties zien in de samenhang tussen kerkelijkheid, opleiding en leeftijd enerzijds en vrijwillige inzet anderzijds in de periode 1995–2005. Aan de precieze omvang van de samenhangen in afzonderlijke meetjaren moet niet te veel waarde worden gehecht; uitbijters, fluctuaties in de omvang van de steekproeven en veranderingen in de respons kunnen aan de schattingen ten grondslag liggen. Het gaat erom of er een trend zichtbaar is.

De samenhang tussen leeftijd en vrijwillige inzet is tussen 1995 en 2005 niet systematisch sterker geworden. De samenhang tussen de leeftijd en het totaalbedrag aan giften fluctueerde tussen de 0,14 en 0,18, maar een systematisch patroon is niet zichtbaar (zie bijlagentabel B8.7). Ook uit de multivariate analyse die in paragraaf 8.5 zal worden gepresenteerd wordt blijkt dat het effect van leeftijd niet toe- of afgenomen is over de jaren.

De samenhang tussen kerkgang en vrijwillige inzet is van 1995 tot 1999 aanvankelijk afgenomen, en daarna substantieel sterker geworden (zie bijlagentabel B8.8). Figuur 8.2 laat de ontwikkeling vanaf 1999 duidelijk zien voor giften. Overigens is de relatie tussen kerkgang enerzijds en geefgedrag en vrijwilligerswerk anderzijds in 2005 weer kleiner geworden. Uit de multivariate analyse blijkt dat het effect van kerkgang in het jaar 2005 5,40 is; in de periode 1995–2005 is het effect van kerkgang elk jaar gemiddeld met 0,49 toegenomen.

Figuur 8.2

Gemiddelde gift naar kerkgang, personen van 18 jaar en ouder, 1999–2005 (in euro's)



Het verband tussen het opleidingsniveau en het totaalbedrag dat aan goede doelen is gegeven lijkt niet aan een systematisch patroon onderhevig (zie bijlagentabel B8.9), maar uit de multivariate analyse van giften blijkt dat het effect van het opleidingsniveau in de loop van de tijd is afgenomen. Het verschil tussen middelbaar – en lager – respectievelijk hogeropgeleiden was in 2005 € 121; sinds 1995 is het verschil afgenomen met € 4 per jaar. In de periode 1975–1995 is de samenhang tussen het opleidingsniveau en deelname aan vrijwilligerswerk afgenomen (Kraaykamp 1996). In 1975 waren de hogeropgeleiden nog sterk oververtegenwoordigd onder vrijwilligers, maar dit was minder sterk het geval in 1995. Ook in de GIN-data zijn de verschillen tussen opleidingsniveaus in de deelname aan vrijwilligerswerk

relatief klein. Dit betekent dat een toename van het gemiddelde opleidingsniveau het beschikbare aantal vrijwilligers in de toekomst nauwelijks zal doen toenemen. Eerder concludeerden Nie et al. (1996) dat de stijging van het opleidingsniveau in de afgelopen decennia in de vs het percentage vrijwilligers niet heeft doen toenemen.

8.4 Tijd of geld, of allebei?

Ten slotte gaan we in op de vraag of er een verschuiving plaats heeft gevonden van vrijwillige inzet in de vorm van vrijwilligerswerk naar inzet in de vorm van giften. Een dergelijke afruil wordt vaak verondersteld door economen (Gruber 2004). Burgers zouden vormen van maatschappelijke inzet die tijd kosten (vrijwilligerswerk) verminderen en daarvoor in de plaats ter compensatie hun giften verhogen. Eerder onderzoek op één tijdsmoment suggereert dat er geen afruil plaatsvindt (Bekkers 2001). Wellicht wordt wel een afruil zichtbaar in een longitudinale analyse van veranderingen in vrijwilligerswerk en giften.

Dit is echter onwaarschijnlijk. Op macroniveau is het beeld als volgt. Het percentage vrijwilligers is in de jaren negentig nauwelijks afgenomen, terwijl het totaalbedrag aan giften in die periode veel sterker is gegroeid dan de inflatie (Bekkers 2003a). Vanaf 2002 zien we een afname van het aantal uren dat vrijwilligers bezig zijn met vrijwilligerswerk: dat nam af van 25 uur in 2002 tot 14 uur in 2006. Tegelijkertijd zien we een stabilisatie van de giften aan goede doelen: de gemiddelde gift per huishouden nam toe van € 223 in 2001 naar € 243 in 2005. Deze toename (9%) is nauwelijks groter dan de inflatie (8,7%).

Op microniveau zien we dat vrijwilligers juist *méer* geld geven aan goede doelen dan niet-vrijwilligers. In plaats van een substitutie van giften van tijd door giften van geld is er eerder sprake van een toenemende complementariteit: een concentratie van giften onder vrijwilligers. Dit verschil is in de loop van de tijd alleen maar sterker geworden. In 1999 was 54% van alle giften aan maatschappelijke organisaties afkomstig van Nederlanders die ook vrijwilligerswerk deden. In 2005 was dat bijna 65%. In 1999 was het nog zo dat de samenhang tussen het doen van vrijwilligerswerk en het doen van giften aan goede doelen toegeschreven kon worden aan gemeenschappelijke achterliggende factoren. Vrijwilligers zijn net als donateurs vaker afkomstig uit kerkelijke kring, zijn ouder, wonen vaker op het platteland, en bezitten vaker een eigen huis. Als we rekening houden met deze gemeenschappelijke factoren had het verrichten van vrijwilligerswerk in 1999 geen aparte invloed op de hoogte van giften aan goede doelen (Bekkers 2001). In 2005 blijkt het verrichten van vrijwilligerswerk echter wel samen te hangen met hogere bijdragen, ook als rekening wordt gehouden met achterliggende oorzaken (Bekkers en Bowman 2006). De stopzetting van overheidssubsidies aan een groot aantal maatschappelijke organisaties in 2005 is wellicht een van de achtergronden van de toegenomen samenhang tussen deelname aan vrijwilligerswerk en giften.

Er is één specifieke groep in de bevolking waarin waarschijnlijk wel een afruil heeft plaatsgevonden. Dit is de groep postmaterialisten. Zij waren sterk oververte-

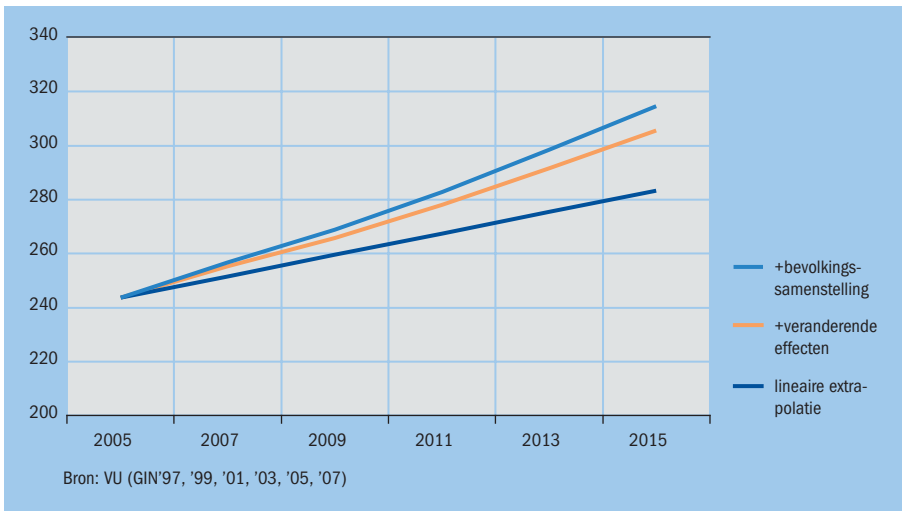
genwoordigd in de ‘nieuwe sociale bewegingen’ die in de jaren zeventig en tachtig opkwamen, zoals de vredesbeweging, de vrouwenbeweging en de beweging tegen kernenergie. Maar de postmaterialisten van nu zijn juist ondervertegenwoordigd onder de vrijwilligers. Zij zijn nog wel vaak lid van allerlei organisaties (buiten de kerk wel te verstaan) en geven ook meer geld aan deze maatschappelijke organisaties, maar doen er niet vaak vrijwilligerswerk voor.

8.5 Prognose: giften aan maatschappelijke organisaties in 2015

Om een voorspelling te geven van de giften aan maatschappelijke organisaties in Nederland is een multivariate analyse uitgevoerd van totale giften op basis van alle GIN-data (1995–2005; zie bijlagetabel B8.10). In deze analyse kon slechts een beperkt aantal variabelen worden meegenomen, omdat alleen dit in elk van de databestanden beschikbaar was en op dezelfde wijze was gemeten. Deze analyse heeft echter als voordeel dat een meer accurate voorspelling kan worden gegeven van het effect van generatievervanging. In de cross-sectionele analyses kon het verschil tussen generaties ook gedeeltelijk worden toegeschreven aan leeftijdseffecten. Op grond van de multivariate analyse is een drietal extrapolaties gemaakt van het gemiddelde bedrag dat huishoudens in de periode 2005–2015 geven aan maatschappelijke organisaties (zie figuur 8.3).

Figuur 8.3

Drie extrapolaties van gemiddelde giften aan maatschappelijke organisaties in de periode 2005–2015, personen van 18 jaar en ouder (in euro's)

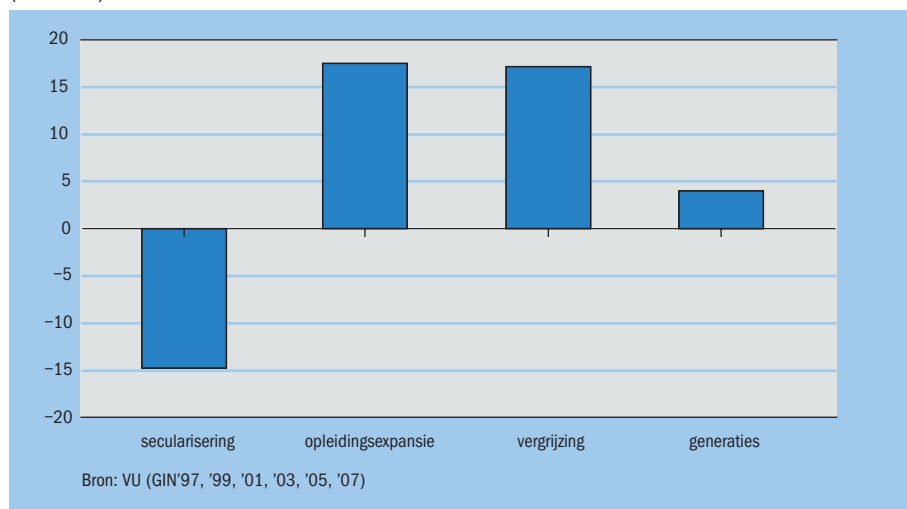


In de lineaire extrapolatie wordt de gemiddelde groei uit de periode 1995–2005 doorgetrokken voor de komende tien jaar. Deze groei is bescheiden: van € 243 in 2005 naar € 283 in 2015; dat is 1,6% per jaar. Bij de tweede extrapolatie wordt rekening gehouden met veranderingen in de samenstelling van de bevolking, maar trekken we de toegenomen concentratie van giften onder kerkelijke Nederlanders niet door.⁴ Volgens deze extrapolatie neemt het totaalbedrag sterker toe dan de lineaire groei, namelijk tot € 315 (3% per jaar). Dit betekent dat de vergrijzing en de stijging van het opleidingsniveau de negatieve effecten van de ontkerkelijking opvangen. We gaan hier zo dadelijk nader op in. Bij de derde extrapolatie wordt niet alleen rekening gehouden met de veranderende samenstelling van de bevolking maar ook met de concentratie van giften onder kerkelijke Nederlanders. In deze extrapolatie is de groei weer iets kleiner en liggen de gemiddelde jaarlijkse giften per huishouden in 2005 op € 306 (een groei van 2,6% per jaar).

In figuur 8.4 ten slotte is te zien hoe de toename van het gemiddelde bedrag volgens extrapolatie 3 is opgebouwd uit effecten van secularisering, opleidingsexpansie, vergrijzing en generatievervanging. We zien dat secularisering een negatief effect heeft op de groei van de filantropie in de komende tien jaar (een afname met bijna € 15). Het positieve effect van de opleidingsexpansie is net iets groter (€ 17), en compenseert daarmee geheel het negatieve effect van de secularisering.

Figuur 8.4

Effecten van secularisering, opleidingsexpansie, vergrijzing en generatievervanging op de voorspelde toename van de gemiddelde gift tussen 2005–2015, personen van 18 jaar en ouder (in euro's)



Door het stijgende opleidingsniveau neemt het percentage vrijwilligers dus niet toe, maar de giften aan goede doelenorganisaties wel. Ook dit patroon is eerder gevonden in de VS (Nie et al. 1996). De vergrijzing zorgt voor een toename van het gemiddelde bedrag met nog eens € 17. Ten slotte heeft generatievervanging ook een licht positief effect. Dit komt doordat de generaties geboren tussen 1931 en 1960 in de komende tien jaar een kleiner gedeelte van de bevolking uit zullen maken. Deze generaties geven gemiddeld minder dan de latere generaties.

8.6 Conclusie

Er zijn duidelijke verschillen in de mate van vrijwillige inzet tussen jongere en oudere Nederlanders. Nederlanders geboren vóór 1930 zijn vaker lid van maatschappelijke organisaties en geven daar veel meer geld aan dan Nederlanders geboren na 1980. Het cohort geboren tussen 1921 en 1930 doet vaker vrijwilligerswerk dan het jongste cohort van na 1980.

Het lagere niveau van vrijwillige inzet in de jongste generatie is gedeeltelijk te wijten aan generatieverschillen in sociaaldemografische kenmerken en maatschappelijke waarden. In het bijzonder blijkt dat de sterkere kerkelijkheid en het hogere niveau van sociaal vertrouwen van oudere leeftijdsgroepen verklaren waarom zij vaker aan vrijwilligerswerk doen. Het gemiddeld hogere opleidingsniveau van jongere generaties heeft geen compenserend effect gehad op het aanbod aan vrijwilligers, omdat het verband tussen opleidingsniveau en vrijwilligerswerk tussen 1975 en 1995 is afgenomen en vervolgens is gestabiliseerd. Evenmin heeft het toegenomen postmaterialisme geleid tot meer vrijwilligers, omdat postmaterialisten passieve vormen van betrokkenheid als lidmaatschap en giften verkiezen boven vrijwilligerswerk. Negatieve effecten van secularisering op giften aan maatschappelijke organisaties zijn wel gecompenseerd door de stijging van het opleidingsniveau.

Er vindt geen afruil plaats tussen vrijwillige inzet in de vorm van tijd en geld, integendeel. Nederlanders die vrijwilligerswerk doen geven vaker en meer geld aan maatschappelijke organisaties. Deze concentratie is recent toegenomen. Een lager niveau van vrijwillige inzet in de vorm van tijd gaat steeds meer gepaard met een lager niveau van inzet in de vorm van geld.

Een prognose van de giften aan maatschappelijke organisaties in 2015, waarin rekening is gehouden met de veranderende bevolkingssamenstelling, laat een toename zien met zo'n 2,6% per jaar. Negatieve effecten van secularisering worden in deze prognose gecompenseerd door positieve effecten van een toenemend opleidingsniveau en een groeiende vergrijzing.

Noten

- 1 In de internetbijlage bij dit hoofdstuk worden nadere details gegeven over de meting van sociaal vertrouwen. De coëfficiënt voor betrouwbaarheid van het instrument is 0,59; de coëfficiënt voor stabiliteit over een periode van vier jaar is 0,83.
- 2 In de internetbijlage worden nadere details gegeven over de meting van altruïstische waarden. De coëfficiënt voor betrouwbaarheid van het instrument is 0,82; de coëfficiënt voor stabiliteit over een periode van vier jaar is 0,78.
- 3 In de internetbijlage worden nadere details gegeven over de meting van postmaterialistische waarden. Coëfficiënten voor de betrouwbaarheid en stabiliteit van dit instrument zijn niet te geven op basis van de Geven in Nederland-data; ander onderzoek heeft echter uitgewezen dat de stabiliteit ervan hoog is.
- 4 Schattingen van de bevolkingssamenstelling zijn gebaseerd op extrapolaties van kerklidmaatschappen (Becker en De Hart 2006; bijlagetabellen B3.13 en B3.7), de stijging van de gemiddelde leeftijd en het aantal huishoudens (<http://statline.cbs.nl/statweb>), en het opleidingsniveau. Details zijn op verzoek beschikbaar.

Literatuur

- Alesina, A. en E. La Ferrara (2000). Participation in Heterogeneous Communities. In: *Quarterly Journal of Economics*, jg. 115, nr. 3, p. 847–904.
- Becker, J. en J. de Hart (2006). *Godsdienstige veranderingen in Nederland: Verschuivingen in de binding met de kerken en de christelijke traditie*. Den Haag: Sociaal en Cultureel Planbureau.
- Bekkers, R. (2000). Religieuze betrokkenheid en vrijwilligerswerk: een kwestie van psychologische dispositie of sociale organisatie? In: *Sociologische Gids*, jg. 47, nr. 4, p. 268–292.
- Bekkers, R. (2001). Geven van geld en tijd: en–en of of–of? In: Th.N.M. Schuyt (red.), *Geven in Nederland 2001* (p. 106–118). Houten/Dieghem: Bohn Stafleu van Loghum.
- Bekkers, R. (2003a). Trust, Accreditation, and Philanthropy in the Netherlands. In: *Nonprofit & Voluntary Sector Quarterly*, jg. 32, nr. 4, p. 596–615.
- Bekkers, R. (2003b). De bijdragen der kerckelijken. In: Th.N.M. Schuyt (red.), *Geven in Nederland 2003: Giften, Legaten, Sponsoring en Vrijwilligerswerk* (p. 141–172). Houten/Mechelen: Bohn Stafleu Van Loghum.
- Bekkers, R. (2005). Participation in Voluntary Associations: Relations with Resources, Personality, and Political Values. In: *Political Psychology*, jg. 26, nr. 3, p. 439–454.
- Bekkers, R. (2006). Trust and volunteering: selection or causation? Evidence from a four year panel study (paper gepresenteerd op de 35e Arnova-conferentie, 16–18 november 2006, Chicago).
- Bekkers, R. en W. Bowman. (2006). Volunteering, Charitable Confidence and Giving – A Longitudinal Analysis (manuscript). Utrecht: Universiteit Utrecht.
- Bekkers, R. en N.D. de Graaf. (2002). Verschuivende achtergronden van verenigingsparticipatie. In: *Mens & Maatschappij*, jg. 77, nr. 4, p. 338–360.
- Claibourn, M.P. en P.S. Martin. (2000). Trusting and Joining? An Empirical Test of the Reciprocal Nature of Social Capital. In: *Political Behavior*, jg. 22, nr. 4, p. 267–291.
- Dekker, P. (red.) (1999). *Vrijwilligerswerk vergeleken*. Den Haag: Sociaal en Cultureel Planbureau.
- Dekker, P. en J. de Hart (2002). Het zout der aarde: een analyse van de samenhang tussen godsdienstigheid en sociaal kapitaal in Nederland. In: *Sociale Wetenschappen*, jg. 45, nr. 1, p. 45–61.
- Dekker, P., S. Ederveen, H. de Groot, A. van der Horst, A. Lejour, B. Straathof, H. Vinken en C. Wennekers (2006). Divers Europa: De Europese Unie in de publieke opinie & Verscheidenheid in cultuur, economie en Beleid. *Europese Verkenning 4, Bijlage bij Staat van de Europese Unie 2007*. Den Haag: Centraal Planbureau/Sociaal en Cultureel Planbureau.
- Dekker, P., J. de Hart en L. Faulk (2007). *Toekomstverkenning vrijwillige inzet 2015*. Den Haag: Sociaal en Cultureel Planbureau.
- Deth, J.W. van, en P.A.T.M. Geurts (1989). Value orientation, left–right placement and voting. In: *European Journal of Political Research*, jg. 17, nr. 1, p. 17–34.
- Gruber, J. (2004). Pay or pray? The impact of charitable subsidies on religious attendance. In: *Journal of Public Economics*, jg. 88, nr. 12, p. 2635–2655.
- Hart, J. de (1999). Godsdienst, maatschappelijke participatie en sociaal kapitaal. In: P. Dekker (red.), *Vrijwilligerswerk vergeleken. Nederland in internationaal en historisch perspectief. Civil society en vrijwilligerswerk III* (p. 207–247). Den Haag: Sociaal en Cultureel Planbureau/Elsevier.

- Inglehart, R. (1977). *The Silent Revolution: Changing Values and Political Styles Among Western Publics*. Princeton: Princeton University Press.
- Knulst, W. en K. Van Eijck (2002). *Vrijwilligers in soorten en maten II*. Tilburg: Universiteit van Tilburg.
- Knulst, W. en K. van Eijck (2005). No more need for snobbism. *European Sociological Review*, jrg. 21, nr. 5, p. 513-528.
- Knulst, W. en K. Van Eijck (2006). Old Soldiers Never Die. In: *Acta Sociologica*, jg. 49, nr. 2, p. 185-200.
- Kraaykamp, G. (1996). Ontwikkelingen in de sociale segmentering van vrijetijdsbesteding; toenemende exclusiviteit of evenredige participatie? In: H.B.G. Ganzeboom en W. Ultee (red.), *De sociale segmentatie van Nederland in 2015* (p. 171-203). Den Haag: Sdu Uitgevers.
- Leigh, A. (2006). Does equality lead to fraternity? In: *Economics Letters*, jg. 93, p. 121-125.
- Leijenaar, M. en K. Niemöller (1999). Motivatie tot maatschappelijke participatie: kwalitatief of kwantitatief? In: Paul Dekker (red.), *Vrijwilligerswerk vergeleken. Civil Society en vrijwilligerswerk III* (p. 125-142). Den Haag: Sociaal en Cultureel Planbureau.
- Lindeman, E. (1995). *Participatie in vrijwilligerswerk*. Amsterdam: Thesis Publishers.
- Nie, N.H., J. Junn. en K. Stehlik-Barry. (1996). *Education and democratic citizenship in America*. Chicago: University of Chicago Press.
- Putnam, R.D. (2000). *Bowling Alone: The Collapse and Revival of American Community*. New York: Simon & Schuster.
- Putnam, R.D. (2007). E pluribus unum: Diversity and Community in the Twenty-first Century. The 2006 Johan Skytte Prize Lecture. In: *Scandinavian Political Studies*, jg. 30, nr. 2, p. 137-174.
- Schuyt, T.N.M. en B.M. Gouwenberg (red.), *Geven in Nederland 2005: Giften, Legaten, Sponsoring en Vrijwilligerswerk*. Amsterdam: Elsevier Overheid.
- Sieben, I. (2001). Scholing of sociale herkomst? De invloed van opleidingsniveau op religieuze, politieke en sociale oriëntaties na controle voor gezinsachtergrond. In: *Mens en Maatschappij*, jg. 76, nr. 1, p. 22-44.
- Uslaner, Eric M. (2002). *The Moral Foundations of Trust*. Cambridge: Cambridge University Press.