

VU Research Portal

Criminogeniteit in Amsterdam: een nieuw concept, een monitor en een index

Boutellier, J.C.J.; Scholte, R.D.; Heijnen, M.

published in

Tijdschrift voor veiligheid
2009

document version

Publisher's PDF, also known as Version of record

[Link to publication in VU Research Portal](#)

citation for published version (APA)

Boutellier, J. C. J., Scholte, R. D., & Heijnen, M. (2009). Criminogeniteit in Amsterdam: een nieuw concept, een monitor en een index. *Tijdschrift voor veiligheid*, 8(3), 30-51.

General rights

Copyright and moral rights for the publications made accessible in the public portal are retained by the authors and/or other copyright owners and it is a condition of accessing publications that users recognise and abide by the legal requirements associated with these rights.

- Users may download and print one copy of any publication from the public portal for the purpose of private study or research.
- You may not further distribute the material or use it for any profit-making activity or commercial gain
- You may freely distribute the URL identifying the publication in the public portal ?

Take down policy

If you believe that this document breaches copyright please contact us providing details, and we will remove access to the work immediately and investigate your claim.

E-mail address:

vuresearchportal.ub@vu.nl

Criminogeniteit in Amsterdam

Een nieuw concept, een monitor en een index

Hans Boutellier, Ruben David Scholte & Merijn Heijnen

In de criminologie gaat veel aandacht uit naar risicofactoren bij de ontwikkeling van crimineel gedrag. Het is niet ongebruikelijk om dan te spreken van criminogene factoren. In dit artikel bespreken de auteurs de ontwikkeling en het resultaat van een instrument op basis van het begrip criminogeniteit. Ten behoeve van het Amsterdamse veiligheidsbeleid is een monitor ontwikkeld van relevante risicofactoren op een geaggregeerd niveau (stad, stadsdelen, buurtcombinaties). De gegevens zijn vervolgens gecombineerd tot een zogenoemde criminogeniteitsindex voor de stad Amsterdam. Het artikel vormt een uitwerking van een eerder artikel (TvV 2007,6(2)), maar is als zelfstandig, beschrijvend artikel leesbaar.

Inleiding

Van oudsher is men geïnteresseerd in de achtergronden van criminaliteit en andere vormen van antisociaal gedrag. Deze interesse vormt het bestaansrecht van de criminologie. Zeker degenen die beroepsmatig betrokken zijn bij de beheersing van de problemen hebben er behoefte aan om enigszins greep te krijgen op de oorzaken ervan. Definitieve antwoorden zijn echter nauwelijks te vinden. In het beleid en in de uitvoering baseert men zich dan ook meestal op de ontwikkelingen in de verschillende delictsoorten en op *common sense* wat betreft de oorzaken. Men laat zich met andere woorden grotendeels leiden door de kale criminaliteitscijfers. Door beleidsmakers (politie, justitie, gemeente) wordt dit vaak als onbevredigend ervaren: men heeft het gevoel achter de feiten aan te lopen.¹

Om de achtergronden van criminaliteit beter bij de vorming van zijn veiligheidsbeleid te kunnen betrekken, heeft de Amsterdamse driehoek de onderzoeksgroep Veiligheid en Burgerschap van de Vrije Universiteit gevraagd een poging te doen om 'achter de cijfers' te kijken. Daarop is besloten een 'diagnose-instrument' te ontwikkelen: gericht op het creëren van aangrijpingspunten voor verbetering van de situatie. In dit verband spreken we van een 'criminogeniteitsmonitor'.² Met behulp hiervan kunnen 'criminogeniteitsbeelden' en een 'criminogeniteitsindex' weerge-

1 We zien op deze plaats welbewust af van de theoretische discussie over de preventiestaat, de zorgcultuur of de veiligheidsutopie (zie hiervoor o.a. Boutellier 2005) en laten ons leiden door de beleidsmatige behoefte aan meer 'sturingsmogelijkheden' ter voorkoming van onveiligheidsproblematiek.

2 'Criminogeen' betekent misdaad bevorderend en de criminogeniteit wordt derhalve gebruikt om misdaadbevorderende verschijnselen gezamenlijk en ongespecificeerd aan te duiden.

geven worden, waarin de onderliggende factoren van verschillende vormen van criminaliteit inzichtelijk gemaakt zijn.³

Het zo ontwikkelde instrumentarium kan worden benut voor prioriteitsstelling in het veiligheidsbeleid.⁴ In dit artikel worden de ontwikkeling van de criminogeniteitsmonitor, het resultaat ervan en de daarvan afgeleide producten beschreven. Het ontwikkelingsproces is eerder in Boutellier en Scholte (2007) beschreven. In dat artikel zijn ook meerdere theoretische kanttekeningen gemaakt. In vervolg daarop komen hieronder eerst het theoretische uitgangspunt en enkele methodologische beslissingen aan bod. Vervolgens wordt de constructie van de monitor uiteengezet en staan de gekozen risicofactoren toegelicht. Ten slotte zijn de resultaten weergegeven en worden enkele afsluitende opmerkingen gemaakt. We willen er met nadruk op wijzen dat het hierbij niet gaat om een onderzoeksartikel. We beschrijven de ontwikkeling en de benutting van een beleidsinstrument.

Uitgangspunten

Het theoretische uitgangspunt bij de ontwikkeling van een criminogeniteitsmonitor is dat achter criminaliteit risicofactoren – ook wel ‘criminogene factoren’ – schuilgaan. Dit uitgangspunt is ontleend aan de ontwikkelingscriminologie (zie bijvoorbeeld Bol, Terlouw e.a. 1998 en Farrington 2002).⁵ Risicofactoren zijn factoren die de kans op crimineel gedrag vergroten. Daarbij geldt: hoe meer risicofactoren, hoe groter de kans op probleemgedrag. Risicofactorenmodellen worden momenteel al toegepast bij preventief jeugdbeleid (bijvoorbeeld in de veel toegepaste preventiestrategie ‘Communities that care’, zie Steketee, Mak e.a. 2007) en voor de inschatting van individuele recidiverisico’s bij de reclassering (Handleiding RISC 2004).

In de theorie en de praktijk van de ontwikkelingscriminologie zijn vaak ook zogenoemde beschermende factoren in het geding. We hebben ervoor gekozen deze niet mee te nemen. Ten eerste blijft de bepaling van beschermende factoren minder eenduidig (het gaat vaak om de afwezigheid van risicofactoren), waardoor ze vaak moeilijker zijn te operationaliseren. Ten slotte zijn er nauwelijks data over te vinden op geaggregeerd niveau. De criminogeniteitsmonitor die de onderzoeksgroep Veiligheid en Burgerschap ter duiding van criminaliteitscijfers ontwikkeld heeft, ziet immers op de algehele criminaliteit en onveiligheid, en dus niet alleen op jongeren of potentiële recidivisten.

Het denken in termen van risicofactoren beschouwen we als een belangrijke doorbraak in de criminologische theorievorming, omdat daarmee de etiologie van criminaliteit op een ander plan wordt gebracht. Veel factoren zijn van invloed, maar de combinatie ervan leidt uiteindelijk tot crimineel probleemgedrag. Met de nadruk

3 De ontwikkeling van de Amsterdamse criminogeniteitsmonitor wordt uitgebreid beschreven in Boutellier e.a. (2008a). Voor het Amsterdamse Criminogeniteitsbeeld 2008 zie Boutellier e.a. (2008b).

4 Overigens werd een vergelijkbare exercitie ondernomen voor de politieregio Midden- en West-Brabant (zie De Groot, Steketee, Boutellier e.a. 2007). Hier werden de risicofactoren geselecteerd op basis van lokale *expert knowledge* en werd geen samenhang berekend met onveiligheidsmaten.

5 Verderop in dit artikel worden talloze auteurs genoemd uit deze ‘school’.

kelijke aandacht voor de cumulatie van verklaringen zijn wijdverbreide discussies en bijbehorende academische patstellingen over dé oorzaak van crimineel gedrag obsoleet geraakt. Daarom zijn bij de ontwikkeling van een criminogeniteitsmonitor zo veel mogelijk plausibele risicofactoren betrokken. Deze factoren zijn op een grote verscheidenheid aan criminologische theorieën terug te voeren. De nadruk van het onderzoek lag op de selectie van risicofactoren en niet op de toetsing van hun invloed. Het nadeel van dit theoretisch eclecticisme wordt gecompenseerd door het voordeel van beleidsmatig pragmatisme.

Hoewel de ontwikkelingscriminologie zich voornamelijk richt op individuele accumulatie, is er bij de ontwikkeling van de Amsterdamse criminogeniteitsmonitor, zoals gezegd, voor gekozen om de territoriale aggregatie van criminogene factoren te onderzoeken. De te verklaren criminaliteitscijfers zullen naar pleegplaats – en bijvoorbeeld niet naar de woonplaats in Amsterdam van daders of slachtoffers – aan een bepaald gebied toegeschreven worden. Criminogene factoren die betrekking hebben op (potentiële) daders, zullen naar woonplaats van de betrokkenen gealloceerd worden. Criminogene factoren die betrekking hebben op de (sociale) omgeving worden aan het desbetreffende gebied toegeschreven. In totaal zullen drie geografische aggregatieniveaus onderscheiden worden: het niveau van de gemeente Amsterdam, het niveau van de vijftien stadsdelen en het niveau van de 78 bewoonde buurtcombinaties.

Criminaliteit in Amsterdam

Omdat de risicofactoren van de Amsterdamse criminogeniteitsmonitor ook op hun samenhang met de onveiligheid in Amsterdam geselecteerd zouden worden, was het nodig om ook deze afhankelijke variabele te definiëren. Na overleg en onderzoek van de beschikbare data hebben we ervoor gekozen de volgende twaalf indicatoren voor onveiligheid te selecteren:

1. Veiligheidsindex totaalscore;
2. Veiligheidsindex score elementen inbraak en diefstal;
3. Veiligheidsindex score elementen vandalisme en overlast;
4. Veiligheidsindex score element drugs;
5. Veiligheidsindex score element verkeer;
6. Veiligheidsindex score element geweld;
7. Prevalentie van incidenten huiselijk geweld (naar pleeglocatie);
8. Prevalentie van incidenten overig (niet-huiselijk) geweld (naar pleeglocatie);
9. Prevalentie van aangiftes van fraude (naar woonlocatie verdachte);
10. Prevalentie van meerderjarige veelplegers (naar woonlocatie);
11. Prevalentie van overlastgroepen (naar 'rondhang'-locatie);
12. Prevalentie van harde kern jeugdigen (naar woonlocatie).

Het uitgangspunt voor het diagnose-instrument is het objectieve gedeelte van de Amsterdamse Veiligheidsindex (de afhankelijke variabelen 1 tot en met 6). Dat deel is gebaseerd op politiegegevens en op de enquête-uitkomsten van de Monitor Leefbaarheid en Veiligheid. Voor de berekening van de indexscores zijn de politie- en

monitoregevens genormaliseerd – gedeeld door het aantal respondenten, bewoners en de verblijfsbevolking – en geïndexeerd naar de Amsterdamse gemiddelden van 2003.⁶ Naast de veiligheidsindex en de onderscheiden elementen daarvan zijn drie aanvullende categorieën probleemgedragingen in het onderzoek betrokken: huiselijk geweld, niet-huiselijk geweld en fraude (7 tot en met 9). Als indicatoren voor deze probleemgedragingen zijn incident- en aangiftecijfers in Xpol – een registratiesysteem van de politie – gebruikt. Verder zijn drie doelgroepen van het Amsterdamse veiligheidsbeleid – meerderjarige veelplegers, problematische jeugdgroepen en de hardkernjeugd (10 tot en met 12) – in het onderzoek betrokken. In definitie en operationalisering hiervan is aangesloten bij de geldende beleidspraktijk.

Constructie van de criminogeniteitsmonitor

Het aantal mogelijk relevante risicofactoren is zeer groot: van een slechte jeugd tot beroerde straatverlichting en van gebrekkig toezicht tot migratiebewegingen. Wij hebben ervoor gekozen om eerst zo veel mogelijk factoren te identificeren en deze vervolgens tot een relevant en hanteerbaar aantal terug te brengen. We hielden voor ogen dat de bruikbaarheid zwaar mee moest wegen in de keuzes die aan de instrumentontwikkeling te grondslag liggen.

De eerste stap betrof een inventarisatie van criminogene factoren aan de hand van de criminologische literatuur. Dit leverde in totaal 127 risicofactoren op.⁷ Deze *longlist* werd vervolgens teruggebracht tot 46 factoren op grond van kenbare operationaliseerbaarheid, beschikbaarheid van data en (beleidsmatige) relevantie. Daarna werden voor deze *shortlist* van 46 factoren 199 voorlopige indicatoren ontwikkeld. Voor 121 van deze indicatoren leken na onderzoek bij en door de Dienst Onderzoek en Statistiek van de Gemeente Amsterdam, het Bureau Management-informatie en Onderzoek van de Politie Amsterdam-Amstelland, de Gemeentelijke Gezondheidsdienst en de Regionale Coördinatie Jeugdzaken van de Politie Amsterdam-Amstelland voldoende gegevens verkrijgbaar te zijn.

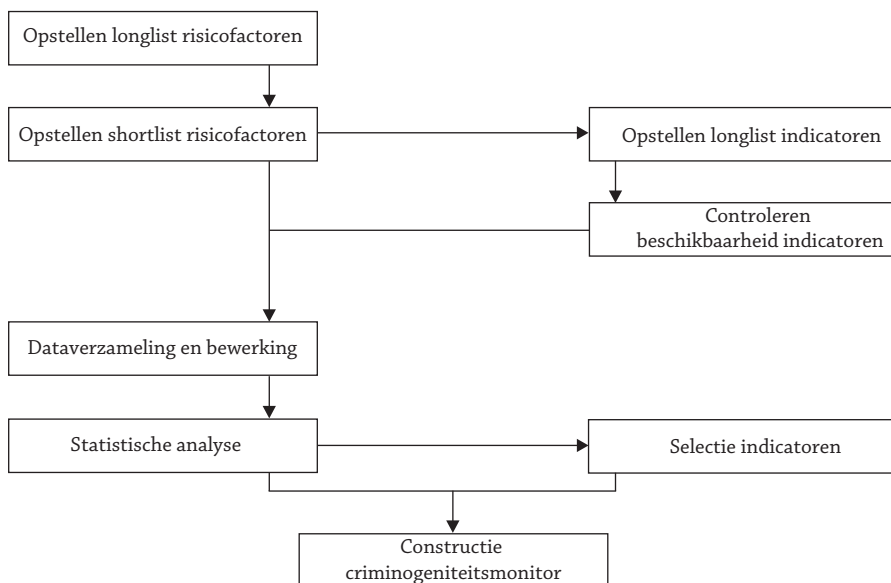
Op grond van deze procedure zouden er uiteindelijk 31 risicofactoren – met in totaal 59 indicatoren – voor de statistische analyse geselecteerd zijn. Maar omdat uiteindelijk toch niet alle informatie beschikbaar bleek te zijn, kon voor slechts 25 factoren en 50 indicatoren de samenhang met de afhankelijke variabelen berekend worden. Hierbij werd de samenhang met de beschikbare cijfers over de hierboven besproken afhankelijke variabelen berekend. Op basis van de gevonden samenhang is de criminogeniteitsmonitor uiteindelijk samengesteld uit negentien risicofactoren met evenveel indicatoren. In figuur 1 is het selectieproces van de risicofactoren weergegeven.

Van de 127 risicofactoren die uit de eerste inventarisatie naar voren kwamen, zijn er dus 108 niet in de criminogeniteitsmonitor opgenomen. Voor een deel is dit het

6 Voor de ontwikkeling van het diagnose-instrument zijn de indexscores van de elementen inbraak en diefstal (2) en de elementen vandalisme en overlast (3) samengevoegd.

7 Deze 127 factoren worden weergegeven in de Appendix behorende bij Boutellier en Scholte (2007).

Figuur 1: Selectieproces risicofactoren



gevolg van de hierna te bespreken selectieprocedure. Veel factoren zijn echter afgevallen omdat er geen of onvoldoende informatie beschikbaar was. Dit is ook het geval voor factoren zoals alcoholgebruik, de afwezigheid van toezicht, het gebrek aan gestructureerde activiteiten en psychiatrische patiënten, terwijl we op basis van onze eigen *expert knowledge* hun criminogene effect wel bijzonder zwaarwegend achten.

Statistische analyse

Het uitgangspunt in de statistische analyse was het vergelijken van de gegevens op het Amsterdamse buurtcombinatieniveau. Dit leverde de meeste onderzoekseenheden op en daarmee een betrouwbaardere analyse. Voor enkele indicatoren waren de cijfers echter slechts beschikbaar op stadsdeelniveau. Voor deze indicatoren hebben buurtcombinaties de score van het desbetreffende stadsdeel gekregen. Van de 78 buurtcombinaties die worden onderscheiden zijn er uiteindelijk 74 meegenomen.⁸

De verzamelde gegevens zijn zo veel mogelijk overeenkomstig en vergelijkbaar gemaakt door het hanteren van prevalenties en percentages, oftewel gegevens die verrekend zijn met het aantal inwoners van een geografische eenheid. Zo is het

8 Een relatief nieuwe buurtcombinatie (IJburg) is uitgesloten omdat niet alle gegevens voorhanden waren. De andere drie buurtcombinaties die niet terugkomen, bevinden zich in het uitgaanscentrum van Amsterdam. Deze omgevingen laten dermate extreme scores zien op met name de afhankelijke variabelen, dat deze storend kunnen werken in een statistische analyse (zogenaamde ‘outliers’).

aantal jongeren per duizend inwoners voor de hele stad, per stadsdeel en buurtcombinatie berekend.

Voor de indicatoren zijn vervolgens gemiddelden berekend over de beschikbare gegevens op jaarbasis, veelal 2003 tot en met 2006. Bijvoorbeeld: het gemiddeld jaarlijkse aantal incidenten rond vuurwapenbezit per duizend inwoners in de periode 2003 tot en met 2006. Dit is zowel gedaan voor de afhankelijke als de onafhankelijke variabelen. Om te zorgen voor een 'eerlijke' vergelijking tussen de buurtcombinaties is gebruikgemaakt van een zogenaamde weegfactor.⁹

De eerste statistische toets die is uitgevoerd is een berekening van bivariate correlaties tussen de afhankelijke variabelen onderling om inzicht te krijgen in verschillen tussen de probleemgedragingen. Met name veiligheidsindexcijfers (op het element verkeer na) en politiecijfers blijken veelal een positieve samenhang te vertonen. Dit houdt in dat buurtcombinaties die bijvoorbeeld een hoog veiligheidsindexcijfer 'geweld' hebben, doorgaans ook een hoog cijfer wat betreft 'inbraak/diefstal' zullen hebben.

Hierna zijn de correlaties berekend tussen de afhankelijke en onafhankelijke variabelen op basis van de 74 buurtcombinaties. Dit bepaalt per indicator de mate van samenhang met elk van de probleemgedragingen en doelgroepen. Op basis van dit totale beeld kon voor iedere indicator een algehele samenhang over de diverse afhankelijke variabelen worden berekend. Indien voor een risicofactor meerdere indicatoren waren geformuleerd, kon met hulp van de correlaties tussen de afhankelijke variabelen en de indicatoren per risicofactor de op het oog meest relevante indicator worden vastgesteld. Vervolgens konden de risicofactoren per afhankelijke variabele op correlatiecoëfficiënt worden gerangschikt. Zo kan voor elke probleemgedraging of doelgroep een overzicht worden samengesteld van (significante) risicofactoren die de meeste samenhang vertonen, en dus op statistische basis relevant zijn te noemen.

Er moet hierbij rekening gehouden worden met de samenhang tussen de risicofactoren onderling. Door onderlinge correlaties te vergelijken kan bepaald worden of een risicofactor op zichzelf staat of (veel) in verband staat met andere risicofactoren, en in hoeverre deze factor mogelijk wordt beïnvloed door andere factoren. Dit is belangrijk in de verklaring van samenhang tussen afhankelijke en onafhankelijke variabelen. Uit een analyse bleek dat de risicofactoren, op een enkele uitzondering na, op grote schaal met elkaar waren gecorreleerd.

Dit verhinderde het uitvoeren van eventuele verdere statistische toetsen zoals een factor- of regressieanalyse. Bij een factoranalyse bleken nagenoeg alle onafhankelijke variabelen het hoogst te scoren op dezelfde factor, waardoor het doel van deze analyse (datareductie door het onderbrengen van variabelen in meerdere factoren) niet werd behaald. In een regressieanalyse kan door de grote samenhang binnen de onafhankelijke variabelen een vertekend beeld worden geschetst van de voorspelende waarden van de risicofactoren. In dit geval 'verklaren' meerdere risicofactoren

9 Met het meenemen van een gemiddelde over meerdere jaren wordt gepoogd de betrouwbaarheid van de analyse te vergroten. Gegevens over een langere periode laten een beter beeld van de algehele situatie van een buurtcombinatie zien dan enkel de meest recente cijfers. De weegfactor is gebruikt om de mogelijke invloed van 'kleine' buurtcombinaties op de analyse-uitkomst te beperken.

de variatie van de afhankelijke variabele waardoor de kans bestaat dat risicofactoren ten onrechte als niet-relevant uit de analyse komen (multicollineariteit).

Definitieve selectie van risicofactoren en indicatoren

Voor sommige risicofactoren werden aanvankelijk meerdere indicatoren gebruikt. Nadat de bivariate correlaties tussen risicofactoren en afhankelijke variabelen op de hierboven beschreven wijze berekend waren, konden de definitieve indicatoren geselecteerd worden. Er is daarbij besloten om per factor één indicator te hanteren en zelf geen indicatoren samen te stellen. Bij de selectie zijn de volgende criteria gebruikt:

- de sterkte van de correlatie met de VI-totaal, omdat hierin veel tot op buurtniveau gemeten afhankelijke variabelen gewogen opgenomen zijn;
- de beschikbaarheid van informatie (het aantal jaren en het aggregatieniveau);
- de veronderstelde betrouwbaarheid van informatie;
- theoretische overwegingen.

Nadat de indicatoren per risicofactor geselecteerd waren, kon de criminogeniteitsmonitor samengesteld worden door risicofactoren te selecteren. Deze selectie is gebaseerd op:

- de significantiewaarden van de correlatiecoëfficiënten;
- de richting van de gevonden verbanden; en
- de inhoudelijke overlap en onderlinge samenhang tussen risicofactoren.

De definitieve selectie van factoren zou in de eerste plaats gebaseerd zijn op de significantiewaarden van de correlatiecoëfficiënten. Het was de bedoeling om factoren waarvan de samenhang met de afhankelijke variabelen niet kon worden aangetoond (coëfficiënten met een p-waarde van groter dan 0,05) van de monitor uit te sluiten. Van deze factoren is namelijk niet met ten minste 95% zekerheid enig verband met een probleemgedraging of doelgroep aangetoond. Omdat er meerdere afhankelijke variabelen gebruikt zijn, vertoonden echter alle risicofactoren wel een significant verband met op zijn minst één probleemgedraging of doelgroep. In de monitor (zie tabel 1) is aangegeven welke risicofactoren met welke afhankelijke variabelen een significant verband vertonen. Tot enige selectie van factoren hebben de significantiewaarden dus niet geleid.

De richting van de gevonden verbanden heeft daarentegen wel tot uitsluiting van één risicofactor geleid. Alle significante verbanden die de factor 'welvaart'¹⁰ met de probleemgedragingen en doelgroepen vertoonde, waren namelijk in een richting tegengesteld aan de hypothese. Op grond van de gelegenheidstheorie zou meer welvaart meer (vermogens)criminaliteit op moeten leveren, omdat in een rijke samenleving meer te stelen, verduisteren en vernielen valt. De significante verbanden waren echter allemaal negatief. Daarom is de factor 'welvaart' niet in de criminogeniteitsmonitor opgenomen. De tegenovergestelde factor armoede maakt er wel deel van uit.

10 Als indicator voor welvaart is het gemiddelde inkomen gehanteerd.

De enige afhankelijke variabele die niet in de monitor meegenomen wordt terwijl dat aanvankelijk wel de bedoeling was, betreft de indexscore van het element verkeer. De significante samenhang met deze afhankelijke variabele vertoonde telkens een andere richting dan op grond van de theorie verwacht werd. In buurten met meer criminogeen geachte factoren bleken juist minder gerapporteerde aanrijdingen en meldingen van verkeersongevallen en verkeersoverlast voor te komen. Dit cluster probleemgedragingen is daarom niet in de uiteindelijke monitor opgenomen.

In twee andere gevallen is eveneens een negatieve samenhang gevonden tussen een risicofactor en een doelgroep, terwijl op grond van de theorie een positief verband verwacht was. In buurten met een coffeeshop is anders dan verwacht een relatief kleinere harde kernjeugd te vinden. Daarnaast zijn in buurten met een hogere mutatiegraad minder problematische jeugdgroepen per inwoner te vinden. Als gevolg hiervan worden de 'verkrijgbaarheid van softdrugs' en een 'gebrekkige lokale organisatie en cohesie' niet als risicofactoren voor 'harde kern jeugdigen' respectievelijk 'problematische jeugdgroepen' in de criminogeniteitsmonitor opgenomen.

Vervolgens zijn enkele factoren die wel significante verbanden in de op grond van de theorie verwachte richting vertoonden, toch niet in de monitor opgenomen. Het criminogene effect van deze factoren leek theoretisch namelijk sterk op wel geselecteerde factoren, waarbij ze – zoals voor veel risicofactoren het geval was – een aanzienlijke correlatie vertoonden met diezelfde wel geselecteerde factoren. Concreet zijn gezien de onderlinge samenhang en theoretische overlap met de wel geselecteerde risicofactor 'armoede' de volgende factoren niet in de criminogeniteitsmonitor opgenomen: 'langdurige armoede', 'arme ouders' en 'langdurig arme ouders'.

Vanwege de inhoudelijke overlap en samenhang met de wel geselecteerde risicofactor 'werkloosheid' is 'langdurige werkloosheid' uitgesloten. De risicofactor 'adolescente en jongvolwassen mannen' is tot slot niet geselecteerd op grond van de inhoudelijke overlap en samenhang met de risicofactoren 'mannen' en 'adolescenten en jongvolwassenen'. Op deze wijze kwam het doel van de onderneming – een beleidsrelevant instrument op basis van wetenschappelijke inzichten en voorradige informatie – steeds dichterbij, zonder dat we zouden 'omkomen' in de gegevens.

De criminogeniteitsmonitor

Aan de hand van het voorgaande is de eerste criminogeniteitsmonitor voor Amsterdam opgesteld. In de monitor zoals weergegeven in tabel 1 zijn langs de verticale as de risicofactoren beschreven en langs de horizontale as de probleemgedragingen en doelgroepen. Op de kruisvelden van deze variabelen wordt de sterkte van de gevonden samenhang tussen de criminogene factoren en de desbetreffende doelgroep of probleemgedraging weergegeven in zogenaamde correlatiecoëfficiënten.

Verder zijn in de monitor normale en vet gedrukte cijfers opgenomen. Normale cijfers geven aan dat uit de statistische analyse geen significant verband tussen de desbetreffende risicofactor en probleemgedraging of doelgroep gevonden is.

Tabel 1: De Amsterdamse criminogeniteitsmonitor

	Veiligheidsindex				
	Totaal	Inbraak & diefstal	Vandalisme & overlast	Drugs	Geweld
A7 Vuurwapenbezit	0,68	0,40		0,64	0,77
A3 Niet-westerse allochtonen	0,60	0,48		0,39	0,76
D1 Werkloosheid	0,59	0,37	0,43	0,46	0,64
D2 Armoede	0,57	0,42	0,31	0,36	0,69
E1 Verloedering van de woonomgeving	0,54	0,36	0,41	0,34	0,56
D3 Krappe behuizing	0,50	0,44	0,31	0,37	0,45
A6 Dragen van slag- en steekwapens	0,49	0,46		0,37	0,56
B2 Eenoudergezinnen	0,48	0,25		0,43	0,70
E2 Gebrek aan lokale organisatie en cohesie	0,47	0,32		0,57	0,40
A2 Adolescenten en jongvolwassenen	0,46	0,42			0,63
A1 Mannen	0,42	0,42	0,26	0,42	0,25
B1 Scheidingen	0,38	0,23		0,25	0,63
A4 Minderjarige criminelen*	0,32	0,32			0,49
C1 Gebrek aan betrokkenheid bij school	0,31	0,25	0,24		0,45
A5 Capaciteitsbeperkingen	0,31		0,29		0,49
B3 Laag opgeleide ouders*	0,25	0,28			0,43
E3 Verkrijgbaarheid van softdrugs			0,32		
A8 Drugsverslaafden*				0,41	
C2 Schoolplichtige schoollozen				0,35	

* Informatie slechts beschikbaar tot stadsdeelniveau

Zoals hiervoor beschreven, zijn verbanden met een p-waarde van 0,05 of hoger niet significant beoordeeld, omdat er niet met ten minste 95% zekerheid enig verband aangetoond is. Cijfers zijn daarnaast vet gedrukt om per probleemgedraging en doelgroep de vijf risicofactoren aan te geven waarmee het sterkste verband gevonden is.

Geselecteerde risicofactoren

Hieronder worden operationalisering en verklaringen voor de criminogene werking van de negentien geselecteerde risicofactoren kort besproken. De risicofactoren zijn in de volgende vijf domeinen onderverdeeld: persoonlijke factoren, gezinsfactoren, jeugdfactoren, levensstandaard en (sociale) omgeving.

Tabel 1: De Amsterdamse criminogeniteitsmonitor (vervolg)

	Overige probleemgedragingen		
	Huiselijk geweld	Overig geweld	Fraude
A7 Vuurwapenbezit	0,64	0,48	0,50
A3 Niet-westerse allochtonen	0,79	0,26	0,23
D1 Werkloosheid	0,76		
D2 Armoede	0,84		
E1 Verloedering van de woonomgeving	0,55		
D3 Krappe behuizing	0,48		
A6 Dragen van slag- en steekwapens	0,49	0,35	0,28
B2 Eenoudergezinnen	0,69	0,31	0,36
E2 Gebrek aan lokale organisatie en cohesie	0,26	0,54	0,58
A2 Adolescenten en jongvolwassenen	0,70		
A1 Mannen		0,33	0,29
B1 Scheidingen		0,23	0,25
A4 Minderjarige criminelen*	0,47		
C1 Gebrek aan betrokkenheid bij school	0,68		
A5 Capaciteitsbeperkingen	0,69		
B3 Laag opgeleide ouders*	0,49		
E3 Verkrijgbaarheid van softdrugs			
A8 Drugsverslaafden*		0,40	0,47
C2 Schoolplichtige schoollozen			0,37

* Informatie slechts beschikbaar tot stadsdeelniveau

Persoonlijke factoren

In zowel de praktijk als uit wetenschappelijk onderzoek blijkt dat misdaad vooral door *mannen* gepleegd wordt. Hoewel deze factor weinig beleidsmatige relevantie heeft en nauwelijks varieert over geografische eenheden, hebben we hem toch meegenomen vanwege het sterke verband. De manier waarop de risicofactor 'mannen' misdaad bevordert, is echter complex en voortdurend onderwerp van discussie. Zo worden geslachtsafhankelijke maatschappelijke normen, verschillen in de morele ontwikkeling en sociale controle van mannen en vrouwen, maar ook fysieke kracht en natuurlijke agressiviteit en zelfs de verminderde gelegenheid tot prostitutie voor mannen als verklaringen aangevoerd.¹¹ De risicofactor 'mannen' is in kaart gebracht door het aantal mannen, dat in de gemeente staat ingeschreven, per duizend inwoners in het onderzoek te betrekken.

11 Rutenfrans (1989, 1-3); South & Messner (2000, 86-87); Steffensmeier & Allan (1996, 475-478).

Tabel 1: De Amsterdamse criminogeniteitsmonitor (vervolg)

	Doelgroepen		
	Meerderjarige veelplegers*	Jeugd-groepen*	Harde Kern Jeugd*
A7 Vuurwapenbezit	0,28	0,28	0,53
A3 Niet-westerse allochtonen		0,30	0,69
D1 Werkloosheid	0,27		0,31
D2 Armoede		0,25	0,50
E1 Verloedering van de woonomgeving			0,23
D3 Krappe behuizing	0,37		0,29
A6 Dragen van slag- en steekwapens	0,33	0,30	0,44
B2 Eenoudergezinnen	0,25	0,48	0,57
E2 Gebrek aan lokale organisatie en cohesie	0,38		
A2 Adolescenten en jongvolwassenen		0,43	0,69
A1 Mannen	0,59		
B1 Scheidingen		0,61	0,68
A4 Minderjarige criminelen*		0,66	0,92
C1 Gebrek aan betrokkenheid bij school			0,49
A5 Capaciteitsbeperkingen		0,66	0,67
B3 Laag opgeleide ouders*		0,61	0,88
E3 Verkrijgbaarheid van softdrugs			
A8 Drugsverslaafden*	0,83		
C2 Schoolplichtige schoollozen			

* Informatie slechts beschikbaar tot stadsdeelniveau

Adolescentie en jong volwassenheid worden wel verondersteld criminaliteit te bevorderen doordat veel biologisch volwassen jongeren gefrustreerd zouden zijn over hun onvolwassen status in de maatschappij. Uit frustratie over deze ervaren *maturity gap* zouden zij delicten plegen, deels om hun autonomie te bevestigen en deels om aandacht van volwassenen te krijgen. Ook zouden 'puberende' jongeren op zoek naar een eigen identiteit en de daarbij horende grenzen zijn. Los van de kracht van deze verklaringen blijkt in zowel de praktijk als uit wetenschappelijk onderzoek dat misdaad voor een groot deel door adolescenten en jongvolwassenen gepleegd wordt, waarbij tussen het zeventiende en twintigste levensjaar een piek waarneembaar is.¹² De risicofactor adolescenten is in kaart gebracht door het aantal 12- tot en met 24-jarigen, dat in de gemeente staat ingeschreven, per duizend inwoners in het onderzoek te betrekken.

Dat de factor *niet-westerse allochtonen* een hoge correlatie met criminaliteit laat zien, is algemeen bekend. In hoeverre er echter sprake is van een onafhankelijk causaal verband is onderwerp van een politiek zeer gevoelige wetenschappelijke discussie. Sommige criminologen veronderstellen namelijk dat de prevalentie van niet-wes-

12 Koppen e.a. (1999, 87-89); Moffit (1993, 675-676, 685-693); South & Messner (2000, 85).

terse allochtonen onder criminelen veroorzaakt wordt door de sociaaleconomische achterstanden (inkomen, opleidingsniveau en arbeidsstatus) die deze groep eveneens kenmerken. Hier wordt de niet-westerse afkomst van ouders echter wel als criminogeen opgevat. Zo is in de eerste plaats de sociaaleconomische achterstand van veel allochtonen een gevolg van hun niet-westerse afkomst. Taalproblemen leveren immers problemen op op de arbeidsmarkt, terwijl economische achterstand (voor de ouders) juist een belangrijk motief was om naar Nederland te migreren. Ook discriminatie op de arbeidsmarkt vergroot opzichzelfstaande criminogene factoren als werkloosheid en armoede onder niet-westerse allochtonen.

Daarnaast kunnen in principe ook culturele verklaringen aangedragen worden, die op verschillende normen en waarden wijzen en tot bijvoorbeeld eerge relateerde delicten kunnen leiden. Verder kan met betrekking tot de jongere niet-westerse allochtonen ook nog gewezen worden op de opvoedkundige mismatch tussen de cultuur van de ouders en de cultuur die dominant is in de Nederlandse samenleving. Tot slot zou op geaggregeerd niveau etnische heterogeniteit de sociale controle op criminaliteit in wijken en buurten kunnen verminderen.¹³ Onder 'allochtoon' wordt conform de door de gemeente Amsterdam gehanteerde definitie iemand verstaan, waarvan minimaal één van de ouders in het buitenland is geboren. Niet-westers zijn de allochtonen die niet uit Europa, Noord-Amerika, Australië, Japan en Indonesië/Nederlands-Indië afkomstig zijn of waarvan de ouders dit niet zijn. In dit onderzoek is naar de prevalentie van niet-westerse allochtonen onder de gehele bevolking gekeken.

Het begaan van delicten in de jeugd is in de eerste plaats een sterke voorspeller van toekomstig crimineel gedrag. Het zou duurzame criminogene persoonlijkheidskenmerken kunnen weergeven. Een plausibele verklaring is daarnaast gelegen in de negatieve respons die het begaan van misdrijven ontlokt. Sociale uitsluiting en openlijke afkeuring worden dan namelijk verondersteld een gewone interactie met leeftijdgenoten en volwassenen te bemoeilijken, waardoor het toch al tot criminaliteit geneigde kind in een negatieve spiraal terecht komt.¹⁴ Als indicator voor de factor *minderjarige criminelen* is het aantal unieke minderjarige *first offenders* en licht criminele minderjarigen, dat in HKS geregistreerd staat, per duizend bewoners gehanteerd. Minderjarige *first offenders* zijn personen van 12 tot en met 17 jaar die in het kalenderjaar precies één antecedent hebben en tegen wie nooit eerder procesverbaal opgemaakt is. Licht criminele minderjarigen zijn jongeren die twee of meer delicten gepleegd hebben, maar (nog) niet voldoen aan de criteria voor de zogenaamde harde kernjeugd.

Onder *capaciteitsbeperkingen* worden hier een lage intelligentie, een laag opleidingsniveau en een gebrek aan basisvaardigheden verstaan. Deze gebreken worden verondersteld risicofactoren voor criminaliteit te zijn, omdat ze in de eerste plaats armoede en werkloosheid veroorzaken – twee op zichzelf staande criminogene factoren. Daarnaast kan een dergelijk gebrek aan vaardigheden tot frustraties, span-

13 Bovenkerk (2003); De Gruijter & Pels (2005, 7-8); Lissenberg (1999, 31-32); *Nieuwe definitie allochtonen in Amsterdam*; South & Messner (2000, 87-89); Wittebrood (2000).

14 Gottfredson & Hirschi (1990, 107, 253); *Handleiding RlSc* (2004, 25); Moffit (1993, 679-685, 688, 689).

ningen en een negatief zelfbeeld leiden, die direct het plegen van met name expressieve delicten stimuleren. Ook worden personen met een lage intelligentie verondersteld de gevolgen van hun handelen – voor henzelf en voor hun slachtoffers – slecht te kunnen overzien. Tot slot kunnen de capaciteitsgebreken een gevoel van uitzichtloosheid tot gevolg hebben, waardoor een criminele carrière aantrekkelijker lijkt.¹⁵ Als indicator voor capaciteitsbeperkingen is gekozen voor het aantal voortijdige schoolverlaters van 17 tot en met 22 jaar zonder startkwalificatie per duizend 17- tot en met 22-jarigen. Een startkwalificatie is een havo- of vwo-diploma of een mbo-diploma vanaf niveau 2. Een vmbo-diploma wordt dus niet gezien als een startkwalificatie.

Het *dragen van slag- en steekwapens* enerzijds en *vuurwapenbezit* anderzijds zijn niet alleen strafbare feiten op zich, maar worden ook verondersteld misdaad te bevorderen. Zowel in kwantitatieve als kwalitatieve zin kunnen ze een escalatie van diverse geweldsdelicten bewerkstelligen, door geweld mogelijk en makkelijker te maken. Als indicatoren voor vuurwapenbezit en het dragen van slag- en steekwapens zijn de aantallen unieke verdachten in incidenten vuurwapenbezit respectievelijk bezit overige wapens, zoals geregistreerd in Xpol, per duizend inwoners gebruikt.

Drugsverslaving is criminogeen omdat verslaafden het geld moeten verwerven om in hun dwangmatige behoeften te voorzien, terwijl het behoud van een regulier inkomen voor hen vaak moeilijk is. Daarnaast gaat van veel middelengebruik een ontremmende werking uit. Tot slot begeven drugsverslaafden zich in een criminele scene, waarin zowel de sociale invloeden als de afwezigheid van reguliere conflictbeslechting misdaadbevorderend zijn.¹⁶ Als indicator voor de factor drugsverslaafden is het door de GGD geschatte aantal opiaatverslaafden per duizend inwoners gehanteerd.¹⁷

Gezinsfactoren

Het opgroeien in *eenoudergezinnen* is een criminogene factor voor minderjarigen omdat in dergelijke gezinnen de gebruikelijke ouderlijke sociale controle en normoverdracht zich in verminderde mate kunnen voordoen. De afwezigheid van een ouder vermindert namelijk de capaciteit om toezicht te houden en gedrag te corrigeren. Daarnaast kan, als er sprake is van weinig of geen contact met de uitwonende ouder, de hechting van het kind aan deze ouder afnemen, waardoor het psychologisch minder geremd zal zijn bij normoverschrijdend gedrag.¹⁸ De risicofactor eenoudergezin is in het onderzoek betrokken door naar de prevalentie – ten opzichte

15 Farrington (2002, 678-679).

16 Grapendaal e.a. (1992, 307-308); Harrison (1992a, 191-192); Harrison (1992b, 215-217); Nurco (1987, 7-8).

17 Voor deze schatting worden twee groepen methadongebruikers met elkaar vergeleken: methadonpatiënten van de GGD en arrestanten die methadon krijgen op het politiebureau. De aantallen van beide groepen worden in een zogenaamde *capture recapture*-schatting met elkaar vermenigvuldigd en vervolgens gedeeld door de overlap.

18 Antecol & Bedard (2007, 56-57); Demuth & Brown (2004, 64, 65, 77-78); South & Messner (2000, 92).

van de totale bevolking – minderjarigen (tot en met 17 jaar) in eenoudergezinnen te kijken.

Scheidingen waar minderjarigen bij betrokken zijn, worden verondersteld criminaliteit onder kinderen en adolescenten op meerdere manieren te bevorderen. In de eerste plaats staan de spanningen en conflicten in de aanloop naar en in de afwikkeling van een scheiding een effectieve opvoeding in de weg. Ten tweede kan een scheiding allerlei emotionele problemen met zich mee brengen. Ten derde kan de band van een kind met een of beide ouders onder druk komen te staan. Ten vierde ontstaan door scheidingen vaak eenoudergezinnen.¹⁹ Deze factor is in kaart gebracht door naar het aantal kinderen (tot en met 17 jaar), dat betrokken is bij de scheiding van de ouders, per duizend inwoners te kijken.

Voor minderjarigen wordt het opgroeien bij *ouders met een laag opleidingsniveau* in de eerste plaats verondersteld criminogeen te zijn, omdat dergelijke ouders vaker over een beperkt, meer op machtsmiddelen gebaseerd opvoedingsrepertoire beschikken. Daarnaast stimuleren ouders met een laag opleidingsniveau de intellectuele ontwikkeling van hun kind vaak minder, omdat ze daar de capaciteit niet voor hebben en er soms de waarde minder van inzien. Hierdoor kunnen schoolprestaties achterblijven, waardoor op de lange termijn ook het opleidingsniveau van hun kinderen weer laag zal zijn.²⁰ Als indicator voor de factor laagopgeleide ouders is het aantal gezinnen met kinderen, waarvan de ouders laagopgeleid zijn, per duizend huishoudens gehanteerd. Laagopgeleid zijn personen (1) zonder opleiding, (2) met enkel lagere school en/of speciaal onderwijs, (3) met ten hoogste voortgezet speciaal onderwijs, (4) met ten hoogste vbo/lbo, mbo-kort, bbl/bol 1 en 2, leerlingwezen en/of ulo en (5) met ten hoogste mavo, mulo of vmbo.

Jeugdfactoren

Gebrek aan betrokkenheid bij school is in de eerste plaats een risicofactor bij kinderen en adolescenten, omdat de gebruikelijke sociale controle en normoverdracht in deze sociale setting dan minder aan zullen slaan. Daarnaast leidt een gebrek aan betrokkenheid vaak ook weer tot slechtere schoolprestaties.²¹ Voor het criminogene gebrek aan betrokkenheid bij school is het aantal leerlingen (vanaf 5 tot en met 17 jaar) dat minstens één keer relatief verzuim pleegde per duizend 5- tot en met 17-jarigen als indicator genomen. Van relatief verzuim is sprake als een kind meer dan drie dagen niet-reglementair en onafgebroken afwezig is. Hierbij dient te worden opgemerkt dat in verband met de bestaande registraties naar school- in plaats van naar woonlocatie relatief verzuimgegevens worden toegewezen.

Minderjarigen die wel schoolplichtig zijn maar bij geen enkele school ingeschreven staan, vormen in de eerste plaats een risicofactor omdat schoolloosheid op de lange termijn criminogene factoren als ongeschooldheid, werkloosheid en armoede bevordert. Daarnaast zullen de socialisatie en sociale controle die van de schoolsetting uitgaan helemaal afwezig zijn.²² Als indicator voor *schoolplichtige schoollozen* is het

19 Farrington (2002, 676-677); Price & Kunz (2003, 109-112, 126-127).

20 Heimer (1997, 803-804).

21 Weerman & Van der Laan (2006).

22 Weerman & Van der Laan (2006).

aantal leerplichtige jongeren (vanaf 5 tot en met 17 jaar) dat niet bij een school als leerling staat ingeschreven per duizend 5- tot en met 17-jarigen gebruikt.

Levensstandaard

Werkloosheid wordt op verschillende manieren gebruikt om criminaliteit te verklaren. In de eerste plaats leidt werkloosheid vaak tot armoede, wat een criminogene factor op zich is. Ten tweede is bij werkloosheid het mogelijke verlies van werk(ervaring) in het geval van een gevangenisstraf geen rem meer op het nastreven van een criminele carrière. Ten derde zijn de informele sociale controle en normatieve invloed van een werkomgeving bij werkloosheid afwezig. Ten vierde leidt werkloosheid – net zoals armoede – vaak tot spanningen en frustratie die ook een impuls kunnen vormen voor niet-economisch gemotiveerde delicten. Tot slot hebben werklozen veel meer tijd ter beschikking voor het plegen van (niet-werkgerelateerde) delicten.²³ Voor de factor werkloosheid wordt gekeken naar het aantal niet werkende werkzoekenden (NWW-ers) dat ingeschreven staat bij het Centrum voor Werk en Inkomen (CWI) per duizend inwoners.

Armoede wordt in de eerste plaats verondersteld vermogenscriminaliteit te bevorderen, simpelweg omdat materiële behoeften nijpender zijn en mogelijk moeilijk op een legale manier bevredigd kunnen worden. Ook kan de aanwezigheid van deze risicofactor leiden tot spanningen en frustraties die een impuls vormen voor niet-economisch gemotiveerde delicten, zoals geweld. Tot slot zou op geaggregeerd niveau armoede de sociale controle op criminaliteit in wijken en buurten kunnen verminderen.²⁴ Armoede is geoperationaliseerd door naar het aantal personen in minimahuishoudens per duizend inwoners te kijken.

Krappe behuizing wordt in de eerste plaats verondersteld criminaliteit te bevorderen, doordat de thuissituatie spanningen en conflicten verheft. Specifiek met betrekking tot jeugdcriminaliteit leidt een dergelijke situatie er verder toe dat kinderen vaker zonder toezicht op straat zullen rondhangen en daardoor meer tot jeugdcriminaliteit geneigd zullen zijn.²⁵ Voor krappe behuizing is het aantal personen, dat in woningen met minder dan één kamer per bewoner woont, per duizend inwoners als indicator gebruikt.

(Sociale) omgeving

Gebrekkige lokale organisatie en cohesie worden verondersteld op verschillende manieren criminaliteit te bevorderen. In de eerste plaats zal in de gemeenschappen die er door gekenmerkt worden minder informele sociale controle zijn, omdat er minder capaciteit is om gezamenlijk tegen ongewenst gedrag op te treden. Ten tweede zal de impact van informele controle door bijvoorbeeld sociale uitsluiting of het openlijk uiten van afkeer minder zijn, omdat de band van potentiële daders met hun lokale omgeving minder sterk is. Tot slot worden in slecht georganiseerde en onsamenvangende gemeenschappen misdaadremmende normen minder eenduidig over-

23 *Amsterdam in Cijfers, Jaarboek 2006* (2006, 126-127); Bushway & Reuter (2002, 200-201); Crutchfield (1989, 505).

24 Rijswijk (2004, 26-28); Bol e.a. (1998, 67); Crutchfield (1989, 493-496); Wittebrood (2000).

25 Buwalda (2004, 19-20); Farrington (2002, 672); Haynie & Osgood (2005, 1109-1110, 1112-1113).

gedragen.²⁶ Onder andere omdat het tijd kost om een band met de buurt op te bouwen is de mutatiegraad als indicator voor een gebrekkige lokale organisatie en cohesie gekozen. De mutatiegraad is een indicator die is samengesteld uit het aandeel van nieuwe en vertrokken bewoners ten opzichte van het totaal aantal bewoners van een gebied.

De *fysieke verloedering van de woonomgeving* wordt verondersteld een criminogene factor te zijn, omdat er een signaal van uitgaat dat niemand actief bij de buurt betrokken is en dat de sociale controle op criminaliteit laag is. Volgens de *broken windows*-hypothese zullen goedwillende burgers zich dan namelijk terugtrekken uit de verloederende openbare ruimte en misschien zelfs naar andere wijken verhuizen. Criminelen zouden daarentegen juist aangetrokken worden door de ogenschijnlijke afwezigheid van controle, waardoor een neerwaartse spiraal van verloedering en criminaliteit ontstaat.²⁷ Deze factor is geoperationaliseerd met behulp van bevolkingsonderzoek, dat onder andere voor de *Staat van de Stad Amsterdam* gebruikt wordt. Hierin wordt gevraagd hoe vaak bepaalde verschijnselen zich in de woonbuurt voordoen. Als indicator is de prevalentie, uitgedrukt in procenten, van gerapporteerd vaak voorkomen van rommel op straat gebruikt.

De *verkrijgbaarheid van softdrugs* is alleen in de criminogeniteitsmonitor opgenomen omdat er een statistisch verband met vandalisme en overlast bestaat. Met de andere probleemgedragingen en doelgroepen is geen significante samenhang gevonden. Als indicator voor de verkrijgbaarheid van softdrugs is op buurtniveau de dichotome variabele van het al dan niet aanwezig zijn van een coffeshop gehanteerd.

Criminogeniteit in Amsterdam: gevonden verbanden

Het begrip 'criminogeniteit' wordt gebruikt om (het geheel aan) misdaadbevorderende verschijnselen gezamenlijk en ongespecificeerd aan te duiden. De voornaamste conclusie die op grond van de statistische analyse over de criminogeniteit in Amsterdam getrokken kan worden, is dat de geselecteerde risicofactoren onderling te sterk samenhangen om onafhankelijke verklaringen voor de Amsterdamse criminaliteit en onveiligheid te identificeren. Er is met andere woorden in Amsterdam een 'kluwen' van risicofactoren die wel samenhang vertoont met probleemgedragingen en doelgroepen, maar waaruit geen clusters, laat staan individuele factoren geïsoleerd kunnen worden. Om die reden achten we het verantwoord om te spreken het concept criminogeniteit.

Ondanks de onderlinge samenhang tussen de risicofactoren zijn er wel per probleemgedraging, doelgroep en risicofactor verschillen (de patronen) herkenbaar die de moeite van het bespreken waard zijn. Als we naar individuele risicofactoren kijken, valt allereerst op dat de factor die de meeste samenhang vertoont, 'vuurwapenbezit' is. 'Vuurwapenbezit' vertoont namelijk zowel het sterkste verband met de VI-totaal score als samenhang met de meeste probleemgedragingen en doelgroepen. Alleen de probleemgedraging 'vandalisme en overlast' is niet aan 'vuurwapenbezit'

26 Vago (2000, 212-213); Bol e.a. (1998, 68); Welsh & Hoshi (2002, 166-167); Wittebrood (2000).

27 Bottoms & Wiles (2002, 645-646); McLaughlin (2001, 22).

gerelateerd. Hierbij dient te worden aangetekend dat het bij vuurwapenbezit om relatief kleine aantallen gaat.

Er zijn ook factoren die opvallend weinig verband met de probleemgedragingen en doelgroepen vertonen. De verkrijgbaarheid van softdrugs – geoperationaliseerd als het al dan niet aanwezig zijn van een coffeeshop – vertoont in tegenstelling tot vuurwapenbezit juist alleen samenhang met vandalisme en overlast. Andere factoren die én geen significante samenhang met de VI-totaal vertonen én aan weinig andere probleemgedragingen of doelgroepen gerelateerd zijn, zijn ‘drugsverslaafden’ en ‘schoolplichtige schoollozen’.

Bij een beschouwing van de verschillende probleemgedragingen valt als eerste op dat ‘geweld’, en als dit uitgesplitst wordt met name ‘huiselijk geweld’, veel en sterke verbanden met de risicofactoren vertoont. De significante samenhang van de risicofactoren met ‘overig geweld’ – dat wil zeggen niet-huiselijk geweld – is opvallend minder sterk en frequent. Ook valt op dat ‘inbraak en diefstal’ wel met veel risicofactoren samenhangt, maar dat dit verband nagenoeg nooit sterk is. Verder zijn er relatief veel ‘meerderjarige veelplegers’ in gebieden met meer mannen en drugsverslaafden, terwijl deze risicofactoren verder nergens sterk aan gerelateerd zijn. Dat de indexscore ‘verkeer’ tot slot weinig relevante verbanden met de onderzochte criminogene factoren vertoonde en derhalve helemaal niet in de criminogeniteitsmonitor opgenomen is, is hiervoor besproken.

Zoals verwacht kon worden, lijkt jeugdproblematiek daarnaast ook sterk samen te hangen met risicofactoren die inhoudelijk op jeugd betrekking hebben. De doelgroepen ‘jeugdgroepen’ en vooral ‘hardekernjeugd’ vertonen althans significante en sterke verbanden met de factoren ‘eenoudergezinnen’, ‘adolescenten en jongvolwassenen’, ‘scheidings’, ‘minderjarige criminelen’, ‘gebrek aan betrokkenheid bij school’, ‘capaciteitsbeperkingen’ en ‘laag opgeleide ouders’. Opvallend is dat de meeste van deze factoren minder sterke verbanden met de criminaliteit in het algemeen (‘VI-totaal’) vertonen.

De criminogeniteitsindex

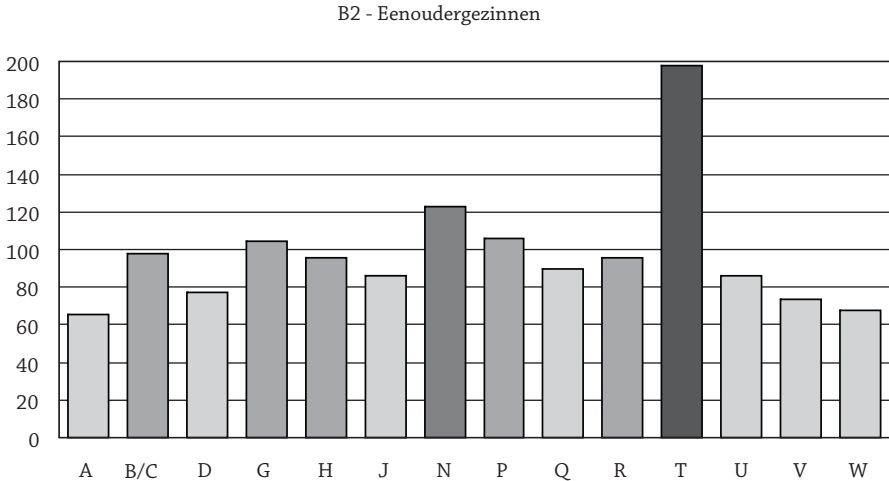
Nadat de samenhang tussen criminogene factoren en probleemgedragingen en doelgroepen is vastgesteld, kunnen de relevante criminogene factoren op verschillende manieren in kaart gebracht worden. In het Amsterdamse criminogeniteitsbeeld is ervoor gekozen om de gevonden prevalenties van risicofactoren te indexeren naar het stadsgemiddelde.²⁸

Deze indexscores zijn vervolgens ten eerste gebruikt om de spreiding van risicofactoren over de stadsdelen en buurtcombinaties in een staafdiagram respectievelijk een kaartje weer te geven. In figuur 2 is bij wijze van voorbeeld een overzicht te vinden van het voorkomen van eenoudergezinnen in de stad Amsterdam. Stadsdeel Zuidoost (T) springt er hier duidelijk uit. In het daaropvolgende kaartje (figuur 3), waarop de spreiding van eenoudergezinnen over de buurtcombinaties weergegeven

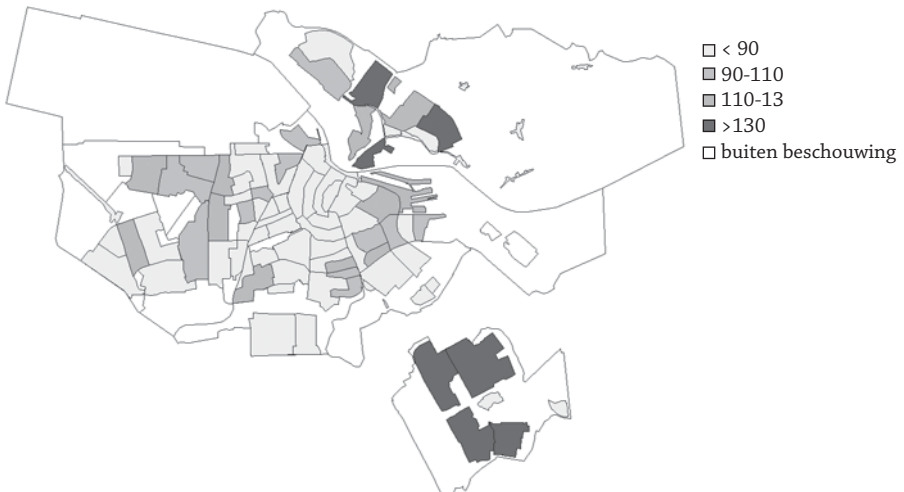
28 Voor het volledige Amsterdamse Criminogeniteitsbeeld 2008 zie Boutellier e.a. (2008b).

is, is te zien hoe de Amsterdamse buurtcombinaties ook in Zuidoost van elkaar verschillen.

Figuur 2: Eenoudergezinnen naar stadsdeel (zie voor stadsdelen tabel 2)

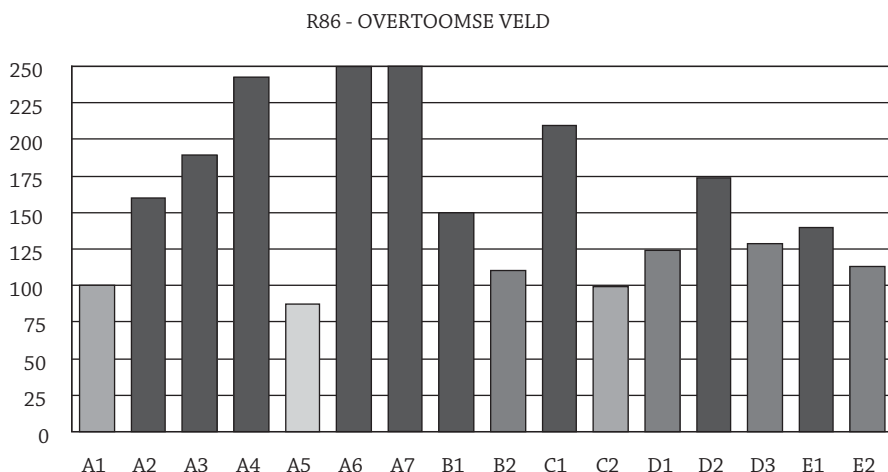


Figuur 3: B2- Eenoudergezinnen (2007)
Indexcijfer 100 is 49 kinderen in eenoudergezinnen per duizend inwoners



Staafdiagrammen van de indexscores in bepaalde stadsdelen of buurtcombinaties bieden ten tweede een andere kijk achter de cijfers. In figuur 4 is bijvoorbeeld te zien dat in de buurtcombinatie Overtoomse Veld (Stadsdeel Slotervaart) bijna de helft van de risicofactoren ruim boven het stadsgemiddelde scoort. Beide presentatiemethoden zijn voor alle stadsdelen en buurtcombinaties beschikbaar.

Figuur 4: Risicofactoren van Overtoomse Veld (stadsdeel Slotervaart) (zie factoren in tabel 1)



Ten derde is een algehele criminogeniteitsindex opgesteld door de indexcijfers voor de verschillende risicofactoren per stadsdeel of buurtcombinatie ongewogen op te tellen. Deze samengestelde index geeft een algemene indicatie van de situatie met betrekking tot de risicofactoren in een bepaald gedeelte van Amsterdam, ten opzichte van de gemiddelde cijfers op stadsniveau. De criminogeniteitsindex voor de Amsterdamse stadsdelen is in tabel 2 weergegeven.²⁹

Afsluiting

Een veelgehoord bestuurskundig probleem betreft de complexiteit van beleidsprocessen. Dit geldt onverkort voor de aanpak van de veiligheidsproblematiek. Het aantal relevante organisaties is groot, terwijl de richting van de aanpak vaak onduidelijk is. Vooral preventiebeleid is vaak stuurloos.³⁰ De criminogeniteitsmonitor en het daarop gebaseerde beeld en de index zijn instrumenten voor een gerationaliseerd veiligheidsbeleid. Het zijn hulpmiddelen waarmee op de verschillende schaalniveaus kan worden beoordeeld welke prioriteiten in de aanpak kunnen worden gesteld. Voor de aanpak van bepaalde delicten is bekend welke risicofactoren er het meest mee samenhangen; in de stadsdelen kan worden gezien welke wijken de meeste aandacht verdienen, en daarbinnen kan worden gezien welke factoren het zwaarste wegen in de criminogeniteit van de buurt.

Toch dient de betekenis van het instrumentarium ook te worden gerelativeerd. Ten eerste gaat het slechts om samenhangen en is er geen zicht op de causaliteit van de

29 De criminogeniteitsindex van de Amsterdamse buurtcombinaties is in Boutellier e.a. (2008b) opgenomen.

30 Dit wordt bijvoorbeeld goed zichtbaar in een onderzoek naar de aanpak van overlast in de Transvaalbuurt (Hageman, 2008).

Tabel 2: Criminogeniteitsindex Amsterdamse stadsdelen

	Naam stadsdeel	Code	Index
1	Zuidoost	T	143
2	Geuzenveld-Slotermeer	P	138
3	Bos en Lommer	H	123
4	Slotervaart	R	116
5	Amsterdam-Noord	N	116
6	Osdorp	Q	107
7	Zeeburg	G	102
8	De Baarsjes	J	95
9	Westpoort/Westerpark	B/C	90
10	Oost/Watergraafsmeer	U	83
11	Centrum	A	74
12	Oud-West	D	73
13	Oud-Zuid	V	68
14	Zuideramstel	W	58

verbanden. Ten tweede konden niet alle relevante factoren worden opgenomen. En ten slotte gaat het instrument mank aan alle gebreken die sowieso verbonden zijn aan statistische reductie van de sociale werkelijkheid. Toch is het geen vrijblijvende aangelegenheid, omdat de beleidsbehoefte aan selectie en prioritering heel groot is.³¹ Het instrumentarium biedt mogelijkheden om doelgericht tot overeenstemming te komen tussen partijen die op enigerlei wijze een rol spelen in de aanpak van de veiligheidsproblematiek. Behalve politie en justitie gaat het dan in ieder geval om jeugd- en gezinszorg, het onderwijs, gemeentelijke diensten (reiniging, wijkbeheer) en de sociale dienst. Het betrekken van het concept, de monitor en de index voor criminogeniteit in het Amsterdamse veiligheidsbeleid kan een belangrijke stap voorwaarts betekenen.

Literatuur

- Adviesbureau van Montfoort & Reclassering Nederland (2004) *Handleiding RISc: Gebruikersversie 1.0*.
- Antecol, H. & K. Bedard (2007) Does single parenthood increase the probability of teenage promiscuity, substance use, and crime? *Journal of Population Economics*, 20, 55-71.
- Bol M.W., G.J. Terlouw, L.W. Bleeis & C. Verwers (1998) Jong en gewelddadig. *Onderzoek en beleid*, 174.
- Bottoms, A.E. & P. Wiles (2002) Environmental criminology. In: M. Maguire, R. Morgan & R. Reiner (eds.), *The Oxford Handbook of Criminology: Third Edition*. Oxford: Oxford University Press, 620-656.

31 *Het Parool* presenteerde op 21 juni 2008 het onderzoek op vier pagina's; dit heeft geresulteerd in een groeiende belangstelling vanuit de Amsterdamse stadsdelen.

- Boutellier, H. (2005) *De veiligheidsutopie; hedendaags onbehagen en verlangen rond misdaad en straf*. Den Haag: Boom Juridische uitgevers (derde uitgebreide druk).
- Boutellier, H., R. Scholte & M. Heijnen (2008a) *Kijken achter de cijfers. De ontwikkeling van een criminogeniteitsmonitor voor Amsterdam*. Amsterdam: Vrije Universiteit Amsterdam.
- Boutellier e.a. (2008b) *Criminogeniteitsbeeld Amsterdam 2008*. Amsterdam: Vrije Universiteit Amsterdam.
- Boutellier, H. & R.D. Scholte (2007) Kijken achter de cijfers. De ontwikkeling van een criminogeniteitsmonitor. *Tijdschrift voor Veiligheid*, 6(2), 3-15.
- Bovenkerk, F. (2003) Over de oorzaken van allochtone misdaad. In: F. Bovenkerk, M. Komen & Y. Yeşilgöz (red.), *Multiculturaliteit in de strafrechtpleging*. Den Haag: Boom Juridische uitgevers, 29-58.
- Bushway, S.D. & P. Reuter (2002) Labor markets and crime risk factors. In: L.W. Sherman, D.P. Farrington, B.C. Welsh & D.L. MacKenzie (eds.), *Evidence-based Crime Prevention (Revised edition)*. Londen & New York: Routledge, 165-197.
- Buwalda, W. (2004) Leidt overbevolking tot meer criminaliteit? *SEC: Tijdschrift over samenleving en criminaliteitspreventie*. 18(1), 19-20.
- Crutchfield, R.D. (1989) Labor Stratification and Violent Crime. *Social Forces* 68(2), 489-512.
- Demuth, S. & S.L. Brown (2004) Family Structure, Family Processes, and Adolescent Delinquency: The Significance of Parental Absence Versus Parental Gender. *Journal of Research in Crime and Delinquency*, 41(1), 58-81.
- Farrington, D.P. (2002) Developmental criminology and risk-focused prevention. In: M. Maguire, R. Morgan & R. Reiner (eds.), *The Oxford Handbook of Criminology: Third Edition*. Oxford: Oxford University Press, 567-701.
- Gemeente Amsterdam, Dienst Onderzoek en Statistiek (2006) *Amsterdam in cijfers, Jaarboek 2006*.
- Gemeente Amsterdam, Dienst Onderzoek en Statistiek (2006) *Nieuwe definitie allochtonen in Amsterdam*, <www.os.amsterdam.nl/pdf/2006_definitie_allochtonen.pdf>.
- Gemeente Amsterdam, Regiopolitie Amsterdam-Amstelland & Arrondissementsparket Amsterdam (2006) *Veiligheidsindex Amsterdam 2003-2005*.
- Gemeente Amsterdam, Dienst Onderzoek en Statistiek (2007) *De Veiligheidsindex: uitleg van het instrument voor de politie Amsterdam-Amstelland*.
- Gottfredson, M.L. & T. Hirschi (1990) *A General Theory of Crime*. Stanford: Stanford University Press.
- Grapendaal, M., E. Leuw & H. Nelen (1992) Drugs and Crime in an accommodating social context: the situation in Amsterdam. *Contemporary Drug Problems*, Summer, 303-326.
- Groot, I. de, M. Steketee, H. Boutellier e.a. (2007) *Greep op jeugdcriminaliteit; 'evidence based' methodiek voor aanpak en preventie*. Utrecht: Verwey-Jonker Instituut.
- Gruijter, M. de & T. Pels (2005) *De toekomst van buurtvaderschap: professionalisering met behoud van zeggenschap*. Utrecht: Verwey-Jonker Instituut.
- Hageman, H. & H. Boutellier (2008) *Tussen controle en vertrouwen. Een casestudy naar de aanpak van overlast in de Transvaalbuurt*. Amsterdam: Vrije Universiteit.
- Harrison, L.D. (1992a) Editor's introduction: International perspectives on the interface of drug use and criminal behavior. *Contemporary Drug Problems*, Summer, 181-201.
- Harrison, L.D. (1992b) The drug-crime nexus in the USA. *Contemporary Drug Problems*, Summer, 203-245.
- Haynie, D.L. & Osgood, D.W. (2005) Reconsidering Peers and Delinquency: How do Peers Matter? *Social Forces*, 84(2), 1109-1130.
- Heimer, K. (1997) Socioeconomic Status, Subcultural Definitions, and violent Delinquency. *Social Forces*, 75(3), 799-833.

- Koppen, P.J. van, I.C. van Doorn, A.G. Donker & F. Pakes (1999) Psychologische benadering ter verklaring van criminaliteit. In: E. Lissenberg, S. van Ruller & R van Swaaningen (red.), *Tegen de regels III: Een inleiding in de criminologie*. Nijmegen: Ars Aequi Libri, 87-108.
- Lissenberg, E. (1999) Definities van Criminaliteit. In: E. Lissenberg, S. van Ruller & R. van Swaaningen (red.), *Tegen de regels III: Een inleiding in de criminologie*. Nijmegen: Ars Aequi Libri, 21-35.
- McLaughlin, E. (2001) Broken Windows. In: E. McLaughlin & J. Muncie (eds.), *The Sage Dictionary of Criminology*. London: Thousand Oaks & New Delhi: SAGE Publications, 22-23.
- Moffitt, T.E. (1993) Adolescence-Limited and Life-Course-Persistent Antisocial Behaviour: A Developmental Taxonomy. *Psychological Review*, 100(4), 674-701.
- Nurco, D.N. (1987) Editorial: Drug Addiction and Crime: a complicated issue. *British Journal of Addiction*, 82, 7-9.
- Price, C. & J. Kunz (2003) Rethinking the Paradigm of Juvenile Delinquency as related to Divorce. *Journal of Divorce & Remarriage*, 39(1-2), 109-133.
- Rijswijk, D. (2004) (On)bekende aspecten van armoede? *Executief*, 2, 26-29.
- Rutenfrans, C.J.C. (1989) *Criminaliteit en sexe*. Arnhem: Gouda Quint.
- South, S.J. & S.F. Messner (2000) Crime and Demography: Multiple Linkages, Reciprocal Relations. *Annual Review of Sociology*. 26, 83-106.
- Steffensmeier, D. & E. Allan (1996) Gender and Crime: Toward a Gendered Theory of Female Offending. *Annual Review of Sociology*, 22, 459-487.
- Steketee, M., J. Mak, A. Huygen (2007) *Opgroeien in veilige wijken; Communities that care als instrument voor lokaal preventief jeugdbeleid*. Utrecht: Verwey-Jonker.
- Vago, S. (2000) *Law and Society*. New Jersey: Prentice Hall.
- Weerman, F.M. & P.H. van der Laan (2006) Het verband tussen spijbelen, voortijdig schoolverlaten en criminaliteit. *Justitiële verkenningen*, 32(6), 39-53.
- Welsh, B.C. & A. Hoshi (2002) Communities and crime prevention. In: L.W. Sherman, D.P. Farrington, B.C. Welsh & D.L. MacKenzie (eds.), *Evidence-based Crime Prevention (Revised edition)*. London & New York: Routledge, 165-197.
- Wittebrood, K. (2000) Buurten en geweldscriminaliteit: een multilevel-analyse. *Mens en Maatschappij*, 75(2), 92-109.