

VU Research Portal

Het effect van werk op de criminele carrière van jeugdige zedendelinquenten

van den Berg, C.J.W.; Bijleveld, C.C.J.H.; Hendriks, J.; Mooi-Reci, I.

published in

Tijdschrift voor Criminologie
2012

document version

Publisher's PDF, also known as Version of record

[Link to publication in VU Research Portal](#)

citation for published version (APA)

van den Berg, C. J. W., Bijleveld, C. C. J. H., Hendriks, J., & Mooi-Reci, I. (2012). Het effect van werk op de criminele carrière van jeugdige zedendelinquenten. *Tijdschrift voor Criminologie*, *54*, 153-171.

General rights

Copyright and moral rights for the publications made accessible in the public portal are retained by the authors and/or other copyright owners and it is a condition of accessing publications that users recognise and abide by the legal requirements associated with these rights.

- Users may download and print one copy of any publication from the public portal for the purpose of private study or research.
- You may not further distribute the material or use it for any profit-making activity or commercial gain
- You may freely distribute the URL identifying the publication in the public portal ?

Take down policy

If you believe that this document breaches copyright please contact us providing details, and we will remove access to the work immediately and investigate your claim.

E-mail address:

vuresearchportal.ub@vu.nl

Het effect van werk op de criminele carrière van jeugdige zedendelinquenten*

Chantal van den Berg, Catrien Bijleveld, Jan Hendriks & Irma Mooi-Reci

Met behulp van een fixed- en random-effectsmodel onderzochten wij het effect van werk op de criminele carrière van 498 jeugdige zedendelinquenten van 12 tot gemiddeld bijna 29 jaar. Wij laten allereerst zien dat de transities van jeugdige zedendelinquenten naar de arbeidsmarkt beperkt zijn: vanaf 25 jaar stagneert participatie, en veel jeugdige zedendelinquenten werken in wisselende en korte contracten. Desondanks vonden wij zowel voor het hebben als voor de continuïteit van een baan een significant remmend effect op delinquentie. Gezien de verschillen in probleemachtergrond onderzochten wij vervolgens of deze effecten verschillen voor diverse typen zedendelinquenten (kindmisbruiker, leeftijdgenootmisbruiker en groepsdader). Wij vonden dat de effecten niet verschilden. Het additioneel dempend effect van werkcontinuïteit werd alleen gevonden bij de kindmisbruikers: bij deze groep zien we dat de kans op criminaliteit bij langere contractduur verder afneemt. Wij concluderen dat – net als in andere hoogrisicogroepen – werk bij jeugdige zedendelinquenten een remmend effect heeft op de criminele carrière.

Introductie

Vanuit de levensloopcriminologie is bekend dat de ernst en frequentie van delinquentie verschillend zijn in de diverse fasen van het leven. Verondersteld wordt dat aan het einde van de zogeheten *emerging adulthood* (Arnett, 2004), tussen de 18 en 25 jaar, criminaliteit afneemt onder invloed van grote veranderingen op verschillende levensdomeinen. Door deze veranderingen, transities (bijvoorbeeld uit huis gaan, een baan en een partner vinden), gaat men steeds verder volwassen rollen aannemen die meer verantwoordelijkheid vergen. Onder invloed van deze toegenomen verantwoordelijkheid zal het plegen van criminaliteit minder aantrekkelijk worden omdat het behoud van belangrijke domeinen (bijvoorbeeld wonen, werk en relaties) op het spel wordt gezet door delinquentie (zie ook Hirschi, 1969).

Het krijgen van een baan is een van de belangrijkste transities in de *emerging adulthood* (Uggen & Staff, 2001). Dit blijkt onder andere uit de vele algemene criminologische theorieën die een causaal verband tussen werk en criminaliteit veronderstellen. De ‘anomietheorie’ van Merton (1938) stelt dat werk tot criminaliteit kan leiden wanneer de opbrengsten van werk niet voldoende zijn. Dit argument past bij economische keuzemodellen die veronderstellen dat voor het plegen van een delict men een rationele afweging maakt tussen de kosten en baten van criminaliteit ten opzichte van een conventionele baan (Becker, 1968). De ‘routineactivitei-

* De auteurs danken Stijn Ruiter, senior onderzoeker bij het NSCR voor zijn hulp bij de analyses.

tentheorie' beschrijft dat werk een bufferend effect heeft op criminaliteit omdat men door het hebben van een baan minder tijd en mogelijkheden heeft om criminaliteit te plegen (Cohen & Felson, 1979). Daarnaast worden op het werk belangrijke sociale normen en waarden aangeleerd, die onaangepast gedrag kunnen veranderen (Sutherland & Cressey, 1978). Echter, wat de oorzaak van crimineel gedrag ook is, wanneer eenmaal een delict gepleegd is, zal het lastiger zijn om een baan te vinden: volgens de 'labelingtheorie' worden veroordeelden gestigmatiseerd, waardoor zij moeite hebben met het vinden van werk, en hierdoor delinquent gedrag continueren (Becker, 1963).

Uit eerder onderzoek naar het verband tussen criminaliteit en werk komen verschillende resultaten. Het blijkt niet voor iedere jongvolwassene mogelijk om de transitie naar werk succesvol te maken. Dit kan veroorzaakt worden door een problematische achtergrond, bijvoorbeeld met veel delinquentie, die ervoor kan zorgen dat een langdurige criminele carrière wordt ontwikkeld (Moffitt & Caspi, 2001).

Uit onderzoek naar de rol van werk bij het stoppen van criminaliteit bleek dat voor specifieke groepen hoogrisicodaders (met een problematische achtergrond) toch een verlagend effect gevonden wordt van werk op delinquentie (Van der Geest, 2011; Verbruggen e.a., 2011). Dit suggereert dat beleid gericht op arbeidstoeleiding en continuering van arbeidsparticipatie ertoe kan bijdragen dat een succesvolle transitie naar volwassenheid wordt gemaakt door jongvolwassenen, ook diegenen met een problematische achtergrond. Jeugdige zedendelinquenten hebben eveneens een zeer problematische achtergrond en vormen in die zin dan ook een hoogrisicogroep, die wordt gekenmerkt door veel psychische problemen en een gemiddeld lage intelligentie (Hendriks, 2006). Er is echter weinig bekend over de wijze waarop jeugdige zedendelinquenten de transitie naar de volwassenheid maken. Vaak wordt verondersteld dat zedendaders een chronische specialistische criminele carrière zullen gaan doormaken, waardoor de transitie naar werk wordt bemoeilijkt. Van den Berg e.a. (2011) lieten echter eerder zien dat jeugdige zedendelinquenten juist veelal een criminele carrière doorlopen die vergelijkbaar is met die van niet-zedendaders, met vooral veel vermogensdelicten en weinig zedenrecidive. Op grond daarvan zou men kunnen verwachten dat ook voor deze specifieke risicogroep werk een verlagend effect op criminaliteit heeft, en beleid gericht op arbeidstoeleiding en continuering van arbeidsparticipatie ook voor deze groep zinvol zou zijn. In dit artikel zal dan ook worden gekeken naar het effect van werk op delinquentie. Dit zal gebeuren aan de hand van longitudinale gegevens van een steekproef van 498 jeugdige zedendelinquenten.

Theorieën over werk en criminaliteit

Verschillende criminologische theorieën veronderstellen een causaal verband tussen werk en criminaliteit. Een belangrijke levenslooptheorie die zo'n causaal verband veronderstelt, is de '*age-graded theory*' van Sampson en Laub (1993). In deze theorie staan sociale bindingen centraal. Werk genereert sociale binding, en wanneer deze binding kwalitatief goed is, ontstaat er zogeheten 'sociaal kapitaal'. Dit

kapitaal kan bijdragen aan het afnemen van delinquentie (desistance) als er meerwaarde wordt toegekend aan het sociaal kapitaal ten opzichte van de winsten van delinquent gedrag. Sampson en Laub stellen dat sociaal kapitaal niet voor elke soort werk in gelijke mate wordt opgebouwd. De baan moet van voldoende kwaliteit zijn: daarbij speelt bijvoorbeeld een rol in hoeverre een baan voldoening geeft, goed betaald is, en of er vooruitzichten zijn. Ook speelt de duur van het contract een rol: naarmate men langer werkzaam is, wordt verwacht dat het opgebouwde sociaal kapitaal groter is.

Een tegenhanger van de *'age-graded theory'* is de *'general theory of crime'* van Gottfredson en Hirschi (1990). Deze theorie veronderstelt dat er geen causaal verband is tussen werk en criminaliteit, maar dat het statistisch verband tussen de twee tot stand komt door selectie. Persoonskenmerken zouden zowel de kans op succes in levensdomeinen, zoals werk, als crimineel gedrag beïnvloeden. De mate van zelfcontrole, bijvoorbeeld, wordt al in de vroege kindertijd bepaald door de opvoeding. Lage zelfcontrole blijft gedurende de hele levensloop onveranderd en is van invloed op zowel delictgedrag als de kans om een vaste baan te vinden, maar ook bijvoorbeeld op de kans een intieme partner te vinden. Sampson en Laub (1993) zijn het hiermee eens, in die zin dat ook zij stellen dat personen met antisociaal gedrag (veroorzaakt door bijvoorbeeld geringe zelfcontrole) minder kans hebben op het vinden van een baan of op trouwen met een 'goede' echtgenoot. Toch menen zij dat 'goede dingen' ook 'slechte personen' kunnen overkomen (Laub e.a., 1998) en dat hierdoor criminaliteit zal afnemen, waardoor uiteindelijk desistance mogelijk wordt. Wanneer de transitie naar kwalitatief goed werk succesvol wordt gemaakt, is er dus ook voor personen met een lage zelfcontrole de kans dat er een positief effect wordt gevonden op de criminele carrière of een desistanceproces (Bushway & Reuter, 2002).

Studies naar het effect van werk op criminaliteit hebben wisselende resultaten laten zien. Het overgrote deel van de studies behelsde cross-sectioneel onderzoek, waarbij het niet mogelijk is uitspraken te doen met betrekking tot causaliteit (Uggen & Wakefield, 2008). De enkele longitudinale studies die uitgevoerd zijn, vinden wisselende resultaten. Sommige studies vinden geen enkel verband tussen criminaliteit en werk (Horney e.a., 1995; MacKenzie & De Li, 2002). Veel studies echter vonden een negatief effect van werk op delinquentie (zie Sampson & Laub, 2003; Thornberry & Christenson, 1984; Savolainen, 2009; Verbruggen e.a., 2011). Andere onderzoeken vonden een effect dat afhankelijk was van de leeftijd waarop iemand werkzaam is (Uggen, 2000; Paternoster e.a., 2003), de stabiliteit van het werk (Crutchfield & Pitchford, 1997), de kwaliteit en het soort werk (Apel e.a., 2006; Van der Geest, 2011). De algemene conclusie is daarmee dat hoewel het effect van werk op criminaliteit in de verschillende studies kan wisselen, werk over het algemeen geassocieerd is met minder delinquentie. De meeste studies werden verricht op groepen algemene daders, ex-gedetineerden, hoogrisicomannen en -vrouwen of de algemene populatie. Aannemelijk is daarmee dat het hebben van (bevredigend en/of duurzaam) werk in deze groepen een beschermende factor is.

Werk en jeugdige zedendelinquenten

Het is onduidelijk of de levensloop van jeugdige zedendelinquenten ook positief beïnvloed kan worden door werk. Uit onderzoek is gebleken dat jeugdige zedendelinquenten veelal 'ongunstige' eigenschappen bezitten, zoals psychische en psychiatrische stoornissen, een laag IQ en beperkte sociale vaardigheden (Hendriks, 2006). Deze eigenschappen zullen de kansen op werk negatief beïnvloeden, waardoor verwacht kan worden dat jeugdige zedendelinquenten in mindere mate dan andere delinquenten de transitie naar de arbeidsmarkt succesvol kunnen maken. Zedendelinquenten ondervinden ook additionele belemmeringen bij het verkrijgen van een Verklaring Omtrent het Gedrag (VOG), vooral als zij een delict tegen een jong kind gepleegd hebben: sinds 2007 kunnen jeugdige zedendelinquenten zelfs voor het leven uitgesloten worden van het werken met kinderen en van beroepen als taxi- of buschauffeur. Jeugdige zedendelinquenten hebben daarom, zo kan men veronderstellen, een beperktere keuze uit een mogelijk minder aantrekkelijke 'pool' van banen. De banen die wel beschikbaar zijn, zullen daardoor minder of geen sociaal kapitaal genereren. Ook kan men veronderstellen dat zedendelinquenten meer dan andere (ex-)delinquenten last hebben van stigmatisering: veel burgers denken dat zedendelinquenten onverbeterlijk zijn en een voortdurend hoog recidiverisico hebben. Door dit stigma zullen werkgevers mogelijk minder snel geneigd zijn een (ex-)zedendelinquent aan te nemen. Er zijn dus diverse redenen om aan te nemen dat (jeugdige) zedendelinquenten minder dan andere (ex-)delinquenten toegang hebben tot de arbeidsmarkt en/of dat zij mogelijk functies moeten aannemen die niet hun keuze zijn.

Daarnaast stelt Moffitt (1993) in haar *dual taxonomy* dat jeugdige zedendelinquentie een onderdeel is van het *life-course-persistent* pad. Dit zou betekenen dat jeugdige zedendelinquenten een chronische criminele carrière zullen gaan volgen. De consequentie hiervan is dat de jeugdige zedendelinquenten niet in staat zijn succesvol de transitie naar werk en andere volwassen rollen te maken (Moffitt & Caspi, 2001). Uit recent onderzoek is echter gebleken dat de (geregistreerde) criminele carrière van jeugdige zedendelinquenten sterk lijkt op die van een algemene populatie daders (Van den Berg e.a., 2011) en dat de meeste jeugdige zedendelinquenten niet het chronische pad volgen. Op grond daarvan kan verondersteld worden dat de transitie naar werk en de volwassen rollen succesvol – althans net zo succesvol als bij niet-zedendaders – zou kunnen worden gemaakt, waarmee werk dus net als bij andere daders een remmend effect zou kunnen hebben op de criminele carrière.

Als laatste is het ook mogelijk dat het effect van werk verschilt voor verschillende soorten jeugdige zedendelinquenten. Gebleken is dat de ongunstige eigenschappen, zoals hierboven genoemd, vooral voorkomen bij de kindmisbruikers (Van den Berg e.a., 2011): in deze groep daders – die een prepuberaal kind hebben misbruikt dat minimaal vijf jaar jonger is – worden relatief veel stoornissen gevonden, zoals problemen met sociale aansluiting en licht verstandelijke beperkingen (Hendriks, 2006). Mogelijk vinden we daarom vooral bij deze daders geen of weinig effect van werk door beperkte aansluiting met de arbeidsmarkt. Voor de meer 'antisociale' daders (Hendriks, 2006) die in een groep of solistisch leeftijdgenoten

hebben misbruikt, zouden de effecten van werk dan hetzelfde zijn als bij niet-zedendaders.

Onderzoek naar jeugdige zedendelinquenten is van belang. Onderzoek naar zedendelinquentie bevindt zich in een enigszins aparte 'niche' binnen de criminologie en psychologie. Theorievorming over de levensloop van zedendaders is nog maar zeer beperkt, mede door gebrek aan gegevens over de lange termijn criminele carrières van dit soort daders. Het is daarmee onduidelijk of jeugdige zedendelinquenten inderdaad een aparte groep vormen of dat op hen dezelfde theorieën van toepassing zijn als op groepen algemene daders of hoogrisicjongeren. Naast theoretisch belang is het ook maatschappelijk van belang te onderzoeken hoe jeugdige zedendelinquenten de transitie naar volwassenheid doormaken en of werk het proces van re-integratie en desistance bevordert. Dat is vooral van belang tegen het licht van een trend naar verdere maatschappelijke uitsluiting van deze daders (zoals strengere regels voor het verkrijgen van een verklaring omtrent gedrag (VOG)).

In dit artikel zullen de volgende onderzoeksvragen beantwoord worden:

- Hoe ontwikkelt zich de criminele carrière van jeugdige zedendelinquenten?
- Hoe ontwikkelt zich de arbeidsmarktcarrière van jeugdige zedendelinquenten?
- Wat is het effect van werk op de criminele carrière voor (verschillende typen) jeugdige zedendelinquenten?
- Wat is het effect van werkduur/stabiliteit op de criminele carrière voor (verschillende typen) jeugdige zedendelinquenten?

Methoden

Onderzoeksgroep

De onderzoeksgroep bestaat uit 498 mannelijke jeugdige zedendelinquenten. Alle steekproefleden waren ofwel veroordeeld voor ten minste één *hands-on* zedendelict (een delict waarbij lichamelijk contact tussen dader en slachtoffer is geweest) of hadden dit (gedeeltelijk) bekend (dit betrof een klein aantal daders onder de 12 jaar); wij mogen er dus van uitgaan van dat de steekproefleden het zedendelict gepleegd hebben. De steekproef die wij hier analyseren, is tot stand gekomen door samenvoeging van een groep ambulante gescreende daders (209 personen), een groep ambulante behandelde daders (107 personen) en een groep residentieel behandelde daders (182 personen) (Hendriks, 2006). Allen hadden een actieve rol in het misdrijf: personen die bijvoorbeeld op de uitkijk stonden bij een groepsdelict zijn niet meegenomen. De delicten varieerden van verkrachting tot ontucht (art. 242 tot en met 249 van het Wetboek van Strafrecht). Voor 195 steekproefleden was het uitgangsdelict niet het eerste delict waarvoor zij waren veroordeeld: 72 hadden een eerder zedendelict gepleegd, 82 waren eerder veroordeeld voor een vermogensdelict en 41 hadden eerder een geweldsdelict gepleegd. Ten tijde van het uitgangsdelict waren de mannen tussen de 10 en 17 jaar, met een gemiddelde leeftijd van 14,4 jaar (SD 1,8). Sommigen

bevonden zich dus onder de grens voor strafrechtelijke vervolging (12 jaar), deze waren allen op civielrechtelijke titel onderzocht en/of behandeld. De leeftijd van de onderzoeksgroep is ten tijde van de laatste dataverzameling gemiddeld 28,7 jaar (SD 3,9). De gemiddelde follow-up periode in dit onderzoek is dus ruim veertien jaar.

Jeugdige zedendelinquenten vormen een heterogene groep. Verschillende indelingen zijn mogelijk, zoals naar type delict (verkrachting of aanranding). In Nederland is de gangbare indeling die naar delict- en slachtofferkenmerken: jongeren veroordeeld voor het solistisch seksueel misbruik van een prepuberaal kind (onder de 12) dat minstens vijf jaar jonger is, worden kindmisbruikers genoemd. Een jeugdige veroordeeld voor het solistisch seksueel misbruik van een leeftijdgenoot of ouder persoon wordt een leeftijdgenootmisbruiker genoemd. Het derde subtype wordt de groepsdader genoemd en heeft met ten minste één medepleger het seksueel misbruik van een leeftijdgenoot of ouder persoon gepleegd (Hendriks, 2006). Binnen de onderzoeksgroep bevinden zich 259 kindmisbruikers, 160 leeftijdgenootmisbruikers en 79 groepsdaders. Een klein aantal personen die zowel kinderen als leeftijdgenoten hadden misbruikt, is ingedeeld bij de meest 'specifieke' groep, de kindmisbruikers. De combinatie leeftijdgenoot- en groeps-misbruiker kwam niet voor. De indeling is naar het delict waarvoor een dader gescreend of behandeld was en heeft verband met de combinaties van risicofactoren die deze daders hebben (Bijleveld & Hendriks, 2003; Hendriks & Bijleveld, 2004): het is mogelijk dat een dader niet altijd eenzelfde type zedendelicten blijft plegen.

Zeven personen zijn voor het eind van de observatieperiode overleden, veertien emigreerden. Deze gegevens zijn afkomstig uit de gemeentelijke basisadministratie (GBA).¹

Variabelen

- *Delictvariabelen*

Informatie over de criminele carrière is gebaseerd op de uittreksels uit de Justitiële Documentatie (JD) van het ministerie van Veiligheid en Justitie. Delicten waarbij een vrijspraak, technisch sepot of andere technische afdoening uitgesproken is, zijn door ons niet meegenomen, omdat niet zeker is of de persoon het delict heeft gepleegd. De delicten zijn geassocieerd volgens de standaardclassificatie van het CBS. De frequenties zijn voor elk leeftijdsjaar gecorrigeerd voor detentie. Een nadeel van het gebruik van deze data is het 'dark number'; alleen de delicten waar een dader voor is veroordeeld, staan geregistreerd. Hierdoor moet rekening gehouden worden met onderschatting van het daadwerkelijk aantal gepleegde delicten; het is onzeker hoe dit de bevindingen zou kunnen beïnvloeden, mogelijk zou het de verbanden in de data kunnen 'drukken'. Voor het onderzoek was toestemming verkregen van het ministerie van Veiligheid en Justitie.

1 Voor gebruik van deze gegevens werd toestemming verkregen van het ministerie van Binnenlandse Zaken en Koninkrijksrelaties (BPR).

- *Statische variabelen: achtergrondgegevens*

Door verschillende behandelende en onderzoekende instanties is een grote hoeveelheid achtergrondinformatie verzameld over de steekproefleden. Deze informatie is door behandelaars, psychologen en psychiaters met behulp van gevalideerde meetinstrumenten verkregen. De gegevens die gebruikt zijn in dit onderzoek zijn verzameld uit de dossiers door getrainde onderzoekers met behulp van speciaal daartoe ontwikkelde scorelijsten. Voor details over de scorelijsten, variabelen en interbeoordelaarbetrouwbaarheid, zie Hendriks (2006).

- *Dynamische variabelen: werkgegevens*

Gegevens over werk zijn afkomstig uit de database Suwinet van het ministerie van Sociale Zaken en Werkgelegenheid. Hierin staan op individueel niveau geregistreerd de begin- en einddatum van alle werkcontracten of uitkeringen waarover werkgeverspremies zijn afgedragen. Voor deze dataverzameling was toestemming verkregen van het ministerie van Sociale Zaken en Werkgelegenheid. Aangezien niet iedereen in loondienst werkt, is om informatie te verkrijgen over steekproefleden met een eigen bedrijf ook de database van de Kamer van Koophandel geraadpleegd. De dagen waarop een persoon óf onder contract staat óf een eigen bedrijf heeft, worden opgeteld en vormen samen de werkgeschiedenis. In de Suwinet-database is geen informatie beschikbaar over het aantal uren dat een werkcontact behelst, zodat niet te zien is of iemand parttime of fulltime werkt. Dat betekent dat we voor dit onderzoek alleen kunnen kijken naar de stabiliteit van het werk en de totale duur van een arbeidscontract.²

Voor dit onderzoek zijn twee soorten werkvariabelen gebruikt, werk en werkcontinuïteit. De volgende soorten werk worden meegenomen: regulier werk (waarbij de werkgever direct uitbetaalt), uitzendwerk (waarbij het uitzendbureau de persoon betaalt), sociale werkvoorzieningen en eigen bedrijf. De werkvariabele is op een waarde van 1 gesteld wanneer in een jaar meer dan 90 dagen is gewerkt; dit is conform soortgelijk eerder onderzoek (Verbruggen e.a., 2011). Voor deze variabelen is gekozen om het effect van het hebben van werk te bekijken. Eveneens conform Verbruggen e.a. (2011) hebben wij een tweede werkvariabele, de continuïteit van het werk, meegenomen. Deze variabele reflecteert de kwaliteit van de baan. Als iemand langer werkt, is het waarschijnlijk dat het werk goed gaat, niet onbevredigend is, en zou dit werk dus een additioneel effect kunnen hebben op delinquentie. De variabele werkcontinuïteit is als volgt geconstrueerd: deze variabele heeft een waarde van 1 wanneer iemand in een voorgaand jaar meer dan 350 dagen gewerkt heeft en het jaar daarop wederom meer dan 350 dagen werkt. Wanneer het volgende jaar wederom meer dan 350 dagen wordt gewerkt, neemt de variabele toe met 1 naar 2. Werkt iemand in een jaar minder dan 350 dagen, dan wordt de variabele teruggezet naar 0 en moet stabiliteit opnieuw worden opgebouwd (zie verder Verbruggen e.a., 2011). Er is gekozen voor deze relatief stringente operationalisatie, zodat de variabele echt een continue opbouw reflek-

2 Voor gebruik van de werkgegevens was toestemming verkregen van Sociale Zaken en Werkgelegenheid, gemeente Rotterdam.

teert, zoals in de theorie van Sampson en Laub (1993) verondersteld. De scores op de twee werkvariabelen zijn voor elk leeftijdsjaar gecorrigeerd voor detentie.

Analyses

Met behulp van frequentietellingen zullen wij de onderzochte groep beschrijven, evenals de aard van de delicten die door respondenten gepleegd worden.

Om het effect van werk op criminaliteit te bepalen dient rekening gehouden te worden met het feit dat er achterliggende variabelen kunnen zijn (zoals zelfcontrole, opleiding, IQ, sociale vaardigheden), die zowel effect hebben op werk als op criminaliteit. Als we geen rekening met die variabelen houden, zou het effect van werk op criminaliteit overschat worden. Om dit probleem te ondervangen gebruiken veel onderzoekers het zogeheten fixed-effectsmodel (Verbruggen e.a., 2011; Savolainen, 2009). In een fixed-effectsmodel wordt iedere persoon met zichzelf vergeleken: binnen iedere persoon wordt er gekeken of minder criminaliteit wordt gepleegd wanneer de persoon werk heeft dan in periodes waarin hij werkloos is. Aangezien binnen personen de achterliggende kenmerken stabiel zijn, kan in dit model geen vertekening daardoor optreden. Dit model is het sterkst om causaliteit aan te tonen. Het nadeel van dit model is echter dat alleen gecorrigeerd wordt voor vertekening door stabiele achterliggende persoonskenmerken, dynamische kenmerken (die door de tijd heen veranderen) worden niet meegenomen. Een ander nadeel is dat alleen die personen mee kunnen doen in de analyse die variëren op de afhankelijke variabele. In ons geval pleegt de helft van de jeugdige zedendelinquenten geen delicten meer in de volwassenheid: deze personen kunnen niet meedoen in een fixed-effectsanalyse, en met de analyse kan dan dus slechts over een beperkt deel van de steekproef uitspraken gedaan worden. Een oplossing hiervoor is het gebruik van een zogeheten random-effectsmodel. In dit model wordt de volledige steekproef geanalyseerd en kunnende achterliggende stabiele en dynamische kenmerken waarvan vermoed wordt dat die effect op criminaliteit én op werk hebben, ook worden meegenomen. Het model schat dan het effect van werk op criminaliteit gegeven die achterliggende kenmerken. Het probleem met dit model is echter dat we nooit zeker weten of we wel voor alle relevante kenmerken gecontroleerd hebben. Er blijft dus het risico dat we de sterkte van de relaties overschatten.

Voor dit onderzoek zullen we beide modellen gebruiken. Zowel in het fixed- als random-effectsmodel bekijken we het effect van werk en werkcontinuïteit op criminaliteit van de leeftijd 18 tot en met 29 jaar. We modelleren de effecten van zowel werk als werkcontinuïteit voor de gehele steekproef als per type zedendader. We kijken dus naar het effect van werk voor kindmisbruikers, leeftijdgenootmisbruikers en groepsdaders. Hierdoor is het mogelijk om te bepalen of er effecten van werk zijn, en om te toetsen of die effecten significant anders zijn voor verschillende typen jeugdige zedendelinquenten.

De uitkomsten voor beide modellen leidden tot dezelfde conclusies ondanks het verschillend aantal personen (fixed effects, N=244; random effects, N=495). Daarom hebben wij ervoor gekozen alleen de uitkomsten van het fixed-effectsmodel te rapporteren. De resultaten van het random-effectsmodel zijn opvraagbaar bij de auteurs.

Resultaten

Beschrijvende resultaten

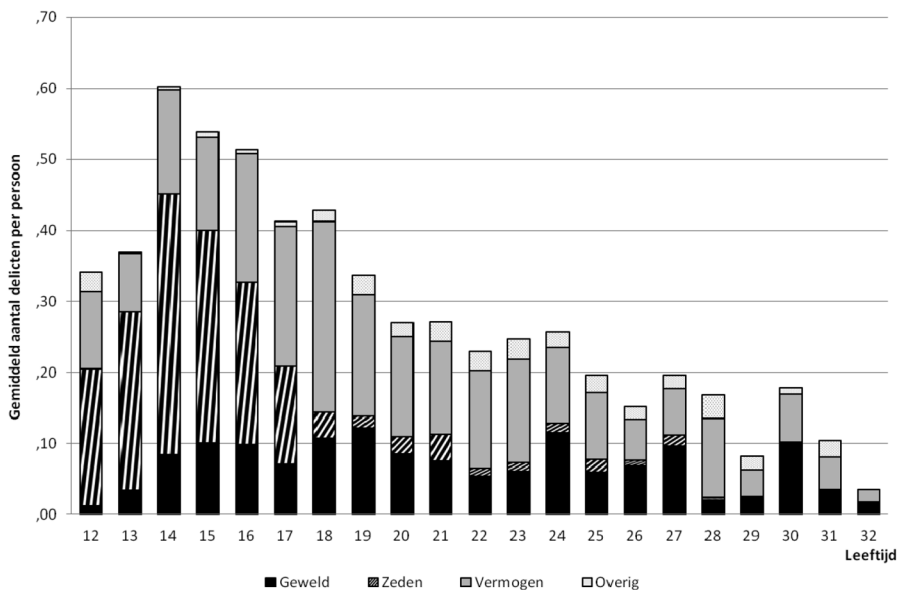
De verzamelde dossierinformatie schetst het volgende beeld van de jeugdige zedendelinquenten. Het intelligentieniveau van de steekproef is laag: gemiddeld 15 procent heeft een IQ onder de 85 en valt daarmee onder de definitie zwakbegaafd (IQ 70-85) of licht verstandelijk gehandicapt (IQ < 70). Ongeveer 70 procent heeft een IQ tussen de 85 en de 105. Bijna driekwart (72 procent) is autochtoon. Het overgrote deel van de jeugdige zedendelinquenten heeft een negatief zelfbeeld (80 procent); 41 procent van de steekproef is verwaarloosd (dit kan zowel psychisch, fysiek als beide zijn), een kwart is mishandeld en een derde is seksueel misbruikt. Een op de vijf jeugdige zedendelinquenten is ernstig gepest op school. Het contact met leeftijdgenoten is voor 61 procent van de steekproef dan ook slecht tot matig. Veel van de jeugdige zedendelinquenten komen uit gebroken gezinnen, 41 procent van de ouders zijn gescheiden (in Nederland maakt gemiddeld een op de zes minderjarige kinderen een echtscheiding mee; zie Centraal Bureau voor de Statistiek, 2001). Een aanzienlijk deel van de jeugdige zedendelinquenten heeft een zeer gebrekkige tot lacunaire gewetensontwikkeling (80 procent), ongeveer 74 procent is bovengemiddeld of hoog neurotisch en één op de twee jeugdige zedendelinquenten heeft enige vorm van psychopathologie (voornamelijk gedragsstoornissen en ADHD).

De drie typen zedendaders verschillen significant van elkaar op veel kenmerken. Zo is de helft van de kindmisbruikers hoog neurotisch en laag extravert, voor de groepsdaders geldt het tegenovergestelde: zij zijn laag neurotisch (39 procent) en hoog extravert (39 procent). Kindmisbruikers worden daarnaast ook getypeerd door psychopathologie (71 procent, voornamelijk gedragsstoornissen en pervasieve stoornis), verwaarlozing (57 procent) en seksueel misbruik (51 procent). Voor de andere twee groepen zijn deze aantallen aanzienlijk lager; van de leeftijdsgenootmisbruikers is 54 procent verwaarloosd en 32 procent seksueel misbruikt, bij de groepsdaders is een kwart verwaarloosd en 15 procent seksueel misbruikt. Opvallend is ook dat kindmisbruikers het vaakst slecht contact hebben met leeftijdgenoten (85 procent) en gepest zijn (64 procent).

Criminele carrière

De jeugdige zedendelinquenten plegen gemiddeld meer delicten in hun jeugd dan op latere leeftijd; van 12 tot en met 17 jaar worden 2,7 delicten gepleegd (SD 2,9; inclusief het uitgangsdelict), en op volwassen leeftijd (18-32 jaar) worden gemiddeld 2,4 delicten gepleegd (SD 4,5). Over de gehele observatieperiode plegen de jeugdige zedendelinquenten gemiddeld vijf delicten (SD 5,9). Dit waren voornamelijk vermogensdelicten (2,1 delicten per persoon, SD 4,3). De categorie overige delicten (bestaande uit delicten zoals beschreven in de Opiumwet en de Wet wapens en munitie) worden het minst vaak gepleegd. Na het uitgangsdelict pleegt nog 12 procent een zedendelict. Bij 10 procent gebeurt dit in de volwassenheid, vanaf 18 jaar. Een aanmerkelijk deel van de steekproef pleegt na het uitgangsdelict nog minstens één geweldsdelict (32 procent).

Chantal van den Berg, Catrien Bijleveld, Jan Hendriks & Irma Mooi-Reij

Figuur 1: Criminele carrière met type delict³

In figuur 1 is de geregistreerde gemiddelde criminele carrière (gemiddeld aantal delicten per persoon per leeftijdsjaar) van de jeugdige zedendelinquenten weergegeven, onderverdeeld naar de aard van de delicten. De meeste delicten worden gepleegd op 14 jaar (gemiddelde leeftijd uitgangsdelict) en de frequentie daalt daarna gestaag. Duidelijk valt te zien dat in de jeugd de meeste zedendelicten worden gepleegd; nadat de leeftijd van 21 is bereikt, komen deze bijna niet meer voor. Vermogens- en geweldsdelicten blijven redelijk stabiel over de observatieperiode. Overige delicten worden voornamelijk in de volwassenheid (na 18 jaar) gepleegd.

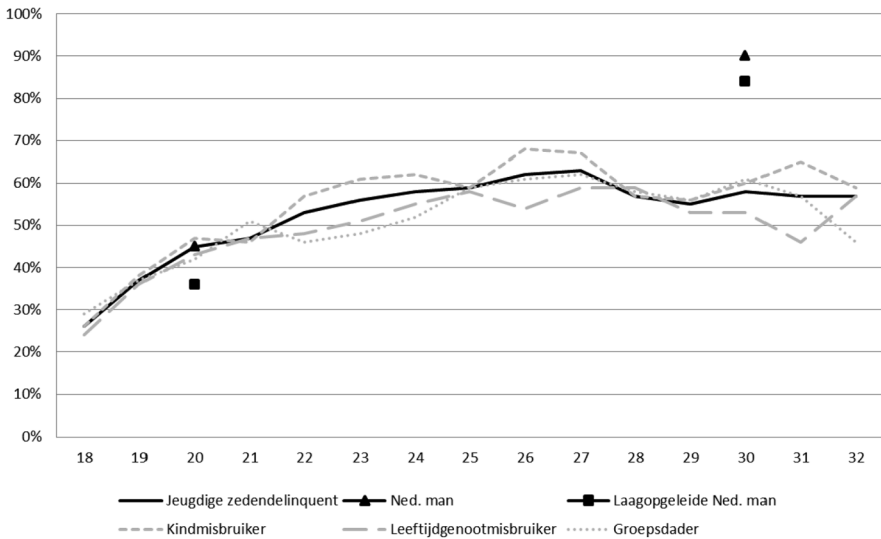
Arbeidscarrière

• *Werkparticipatie*

Binnen de steekproef hebben bijna alle personen ooit werk gehad. De duur hiervan kan verschillen van één dag tot vijftien jaren: gemiddeld duurt een contract 192 dagen (ongeveer een halfjaar). Dit is lager dan de modale contractduur van mannen tussen 25 en 29 jaar in Nederland, die rond 1,7 jaar is (OECD, 2012). De jeugdige zedendelinquenten hebben gemiddeld elf contracten in hun arbeidscarrière.

In figuur 2 is het verloop van werk over de jaren weergegeven. De driehoeken en vierkanten in de grafiek representeren de gemiddelden van Nederlandse mannen

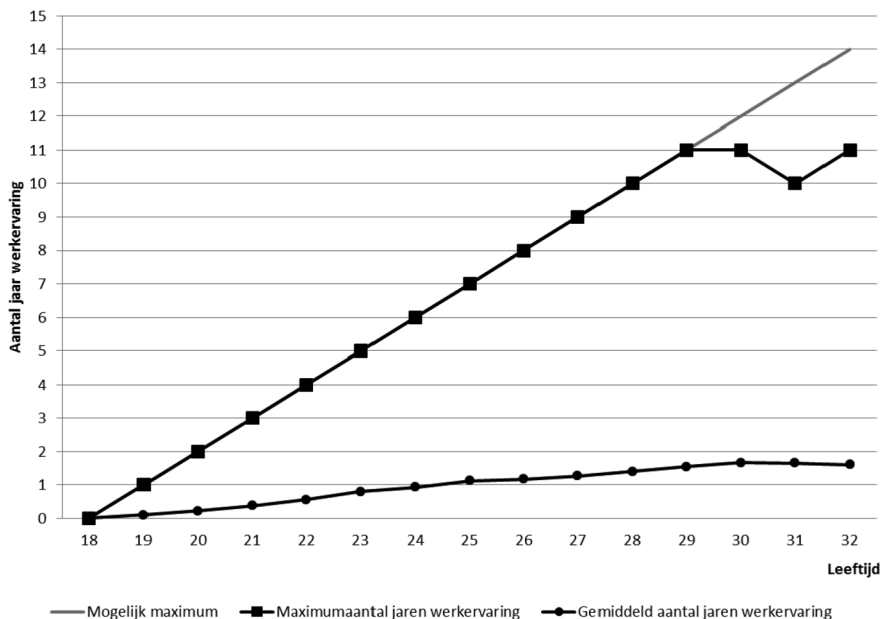
3 In deze figuur zijn alle delicten (vermogens-, geweld-, zeden-, Wet wapens en munitie- en Opiumwetdelicten) opgenomen inclusief het uitgangsdelict. Dit verklaart (deels) het hoge gemiddelde aantal zedendelicten in de periode tot en met 17 jaar.

Figuur 2: Percentage werkenden

en laagopgeleide Nederlandse mannen (Centraal Bureau voor de Statistiek: www.statline.nl); vooral de gegevens van laagopgeleide Nederlandse mannen zijn voor dit onderzoek van belang aangezien het opleidingsniveau in de onderzochte groep ook gemiddeld laag was (Hendriks, 2006). De zwarte ononderbroken streep is de gemiddelde arbeidscarrière van de jeugdige zedendelinquenten. Alle soorten werk zijn meegenomen in de figuur: regulier, uitzend- en overig werk (sociale werkvoorzieningen en additionele arbeid voor langdurig werklozen). Daarnaast zijn personen in de Ziektewet meegenomen, dit is in overeenstemming met de indeling die het Centraal Bureau voor de Statistiek hanteert. De grootste stijging in het percentage werkende personen is van 18 tot 25 jaar, daarna blijft de steekproef rond de 60 procent 'hangen'. Een wisselende 40 procent van de steekproef heeft dan geen werk. Vergeleken met de gemiddelde Nederlandse man en laagopgeleide Nederlandse man beginnen de jeugdige zedendelinquenten eerder met werken. Bij het tweede meetpunt werken laagopgeleide en gemiddelde Nederlandse mannen echter aanzienlijk vaker dan de jeugdige zedendelinquent.

In figuur 2 is tevens de uitsplitsing gemaakt naar type dader: we veronderstelden eerder dat verschillende typen jeugdige zedendelinquenten mogelijk meer of minder makkelijk de aansluiting naar de arbeidsmarkt zouden kunnen maken. De uitsplitsing laat echter geen grote verschillen zien tussen de drie groepen. De kindmisbruikers werken – tegenovergesteld aan onze verwachting – gemiddeld iets vaker, leeftijdgenootmisbruikers gemiddeld iets minder vaak, maar de verschillen zijn gering.

Chantal van den Berg, Catrien Bijleveld, Jan Hendriks & Irma Mooi-Reçi

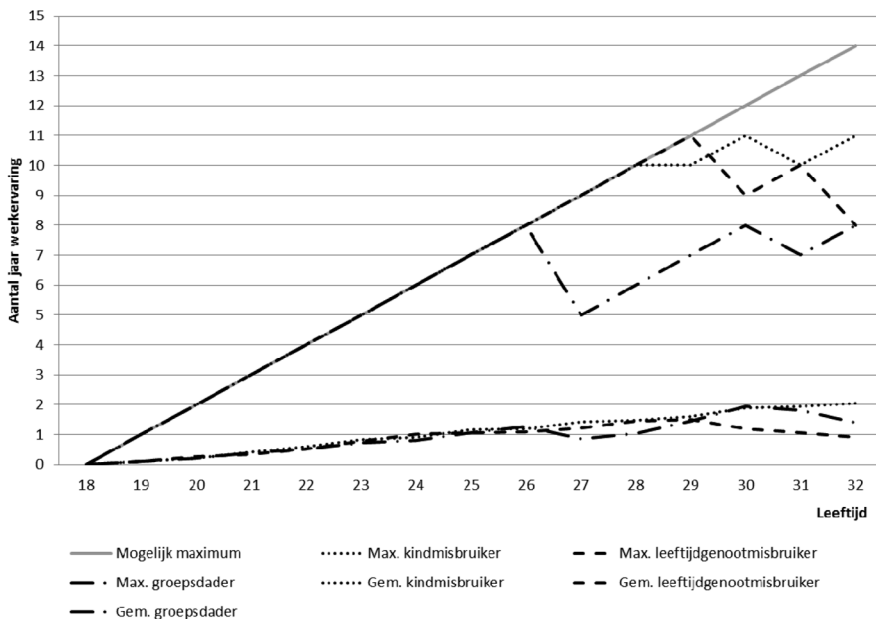
Figuur 3: Werkcontinuïteit

- *Werkcontinuïteit*

In figuur 3 is werkcontinuïteit voor de steekproef afgebeeld. De figuur illustreert hoe laag de werkcontinuïteit (berekend over alle personen die de leeftijd in dat jaar bereiken hebben) in de steekproef is: wanneer iemand van 18 tot 32 jaar onafgebroken werkt, zou het aantal jaren ervaring veertien jaar kunnen zijn (donkerrijke lijn in de figuur). Binnen de steekproef wordt dit aantal echter nooit bereikt, het hoogste aantal jaren ervaring ligt op elf jaar, en slechts vier personen bereiken die elf jaar werkervaring. Gemiddeld stijgt de werkcontinuïteit niet boven de twee jaar uit. Deze bevindingen ondersteunen nogmaals (we beschreven al dat de gemiddelde contractduur 192 dagen is) dat er door de jeugdige zedendelinquenten waarschijnlijk in wisselende functies, met veel onderbrekingen, wordt gewerkt.

In figuur 4 wordt dezelfde informatie als in figuur 3 weergegeven, uitgesplitst naar type dader. Het verschil tussen het type daders zit voornamelijk in het maximumaantal jaren werkervaring. De groepsdaders doen het op dat aspect aanzienlijk slechter dan de overige twee groepen, het maximum ligt bij hen op acht jaar werkervaring, hetgeen door slechts vier personen wordt bereikt. We zien dat de groepen ook op werkcontinuïteit niet veel verschillen. De werkcontinuïteit van de groepsdaders en de leeftijdgenootmisbruikers zakt in tegen het eind van de curve, die van de leeftijdgenootmisbruikers iets eerder. De werkcontinuïteit van de kindmisbruiker is op het eind beter dan die van de groepsdader, die weer beter is dan die van de leeftijdgenootmisbruikers.

Figuur 4: Werkcontinuïteit per type dader



- *Werkloosheid en uitkeringen*

222 van de 498 personen in de steekproef hebben ooit een uitkering gehad in de vorm van een bijstands- of werkloosheidsuitkering; 131 personen hebben (ooit) een bijstandsuitkering ontvangen (26 procent) en 154 personen (ooit) een werkloosheidsuitkering (31 procent), voor sommigen geldt dat zij allebei ooit hebben ontvangen. Daarnaast hebben 72 personen (15 procent) een Wajong-uitkering of hebben die ooit gehad. Dit percentage lijkt hoog, aangezien cijfers van het Centraal Bureau voor de Statistiek laten zien dat van alle mannen in Nederland tussen de 25 en 35 jaar oud, 3 procent een Wajong-uitkering ontvangt (Centraal Bureau voor de Statistiek: www.statline.nl). Binnen de steekproef hebben 39 personen nooit gewerkt; de gemiddelde leeftijd van deze personen ligt op 27,7 jaar (SD 5,4), het komt dus niet omdat zij extreem jong zijn dat zij niet gewerkt (kunnen) hebben. Als we nader inzoomen op deze chronisch werkloze groep zien we dat ongeveer 54 procent een psychische stoornis heeft (ADHD, pervasieve stoornis en gedragsstoornis NAO) en 54 procent een IQ onder de 95. Gemiddeld plegen zij 9,5 delicten per persoon (SD 9,9), veel meer dan gemiddeld.

Hoewel een relatief groot deel van de steekproef zich dus op de arbeidsmarkt begeeft, zijn de contracten van korte duur en zijn er regelmatig perioden van werkloosheid. Vanaf ongeveer 25 jaar heeft een wisselende 40% procent geen werk. Deze patronen lijken vergelijkbaar voor kindmisbruikers, leeftijdgenootmisbruikers en groepsdaders. De werkcontinuïteit is voor alle drie de typen daders matig; de groepsdaders en in sterkere mate nog de leeftijdgenootmisbruikers lijken tegen het eind van de observatieperiode afnemende werkcontinuïteit

te hebben, waar die van de kindmisbruikers nog steeds toeneemt. Een klein deel maakt de aansluiting tot de arbeidsmarkt in het geheel niet: deze groep lijkt deels psychisch belast, deels crimineel (zeer) actief.

- *Effecten van werk*

Een poisson random- en fixed-effectsmodel zijn geschat om de effecten van werk op criminaliteit te analyseren. In tabel 1 worden de resultaten van het fixed-effectsmodel gerapporteerd. Uit het eerste model blijkt dat het hebben van een baan (waarbij meer dan 90 dagen in het jaar is gewerkt) een significant remmend effect heeft op delictgedrag. De kans op het plegen van een delict wordt met 29 procent⁴ verminderd. Werkcontinuïteit zorgt voor een additioneel remmend effect op delinquentie (16 procent).

In het tweede model zijn groep specifieke effecten meegenomen voor de verschillende typen daders. Hieruit blijkt dat voor alle typen daders het hebben van een baan een significant negatief effect heeft op delictgedrag. Voor de groepsdaders en leeftijdgenootmisbruikers is dit effect het grootst; wanneer zij een baan hebben, wordt de kans op een veroordeling met 34 procent verminderd voor leeftijdgenootmisbruikers en met 33 procent voor groepsdaders (er is geen significant verschil tussen deze beide groepen, $\text{Chi}^2=0,01$; $p>0,05$). Voor kindmisbruikers is de kans op delinquentie verlaagd met 21 procent. Het effect bij de kindmisbruikers verschilt niet significant van dat van de groepsdader ($\text{Chi}^2=0,42$; $p>0,05$) of van dat van de leeftijdgenootmisbruiker ($\text{Chi}^2=1,10$; $p>0,05$). Werkcontinuïteit zorgt voor een additioneel remmend effect op delinquentie. Het grootste (en significante) effect is er bij de kindmisbruikers, een daling van 22 procent per extra jaar werk continuïteit. Bij de leeftijdgenootmisbruikers en groepsdaders wordt geen significant effect gevonden van werkcontinuïteit op delinquentie. Er zijn echter geen significante verschillen tussen de groepsdaders en de kindmisbruikers ($\text{Chi}^2=0,13$; $p>0,05$), de kindmisbruikers en leeftijdgenootmisbruikers ($\text{Chi}^2=0,80$; $p>0,05$) en de groepsdaders en leeftijdgenootmisbruikers ($\text{Chi}^2=0,06$; $p>0,05$).

Het random-effectsmodel laat gelijksoortige resultaten zien (niet gerapporteerd, maar opvraagbaar bij de auteurs), de gevonden effecten worden echter wel groter geschat in vergelijking met het fixed-effectsmodel. We concluderen dat het hebben van werk voor de drie typen zedendelinquenten een verlaagde kans geeft op criminaliteit. De leeftijdgenoot- en groepsmisbruikers lijken iets meer (alhoewel niet significant) te profiteren van de directe effecten van werk. Bij de kindmisbruikers draagt werk additioneel bij aan reductie.

Discussie

In dit artikel is de ontwikkeling van de criminele carrière en de arbeidscarrière onderzocht voor jeugdige zedendelinquenten. Die ontwikkeling vond plaats in de

4 Om de geschatte percentages verhoogde en verlaagde kans op de afhankelijke variabele te berekenen is gebruik gemaakt van de volgende formule: $(e^{\beta}-1)*100$ (Allison, 2005).

Tabel 1: Fixed-effectsmodellen voor het effect van werk op delinquentie

	Fixed effects model 1 (N=244)			Fixed effects model 2 (N=244)		
	β	S.E.	%	β	S.E.	%
Constant	-	-	-	-	-	-
Leeftijd	-0,549	1,666**	-	-5,444	1,670**	-
Leeftijd ²	0,238	0,074**	-	0,236	0,074**	-
Leeftijd ³	-0,003	0,001**	-	-0,003	0,001**	-
Werk >90 dagen in 1 jr	-0,343	0,079***	-29,0%	-	-	-
Werkcontinuïteit	-0,170	0,069**	-15,7%	-	-	-
Werk >90 dagen in 1 jr kindmisbruiker	-	-	-	-0,240	0,123*	-21,4%
Werk >90 dagen in 1 jr leeftijdgenootmisbruiker	-	-	-	-0,420	0,120***	-34,3%
Werk >90 dagen in 1 jr groepsdader	-	-	-	-0,393	0,199*	-32,5%
Werkcontinuïteit kindmisbruiker	-	-	-	-0,249	0,118*	-22,1%
Werkcontinuïteit leeftijdgenootmisbruiker	-	-	-	-0,116	0,093	-10,9%
Werkcontinuïteit groepsdader	-	-	-	-0,167	0,200	-15,4%
Aantal personen	(N=244)			(N=244)		
Aantal observaties	2326			2326		

* $p < 0.05$; ** $p < 0.01$; *** $p < 0.001$

emerging adulthood, een periode die wordt gekarakteriseerd door belangrijke veranderingen op verschillende levensdomeinen.

Uit eerder onderzoek (Van den Berg e.a., 2011) was al bekend dat ondanks de ernst van het uitgangsdeldict lang niet alle zedendelinquenten zich op het *life-course-persistent* pad bevinden. Tijdens de adolescentie begint de afname van delinquentie al voor de gehele groep jeugdige zedendelinquenten. In die adolescentie beginnen veel jeugdige zedendelinquenten ook al vroeg met werken, meer dan gemiddelde Nederlandse mannen met een lage opleiding. Deze aanvankelijke 'voorsprong' wordt echter snel tenietgedaan. De curve vlt al snel af, en vanaf leeftijd 27 zakt de participatie zelfs in. Op de leeftijd van 30 jaar is het percentage werkenden beduidend lager dan voor de gemiddelde laagopgeleide Nederlandse man: slechts een wisselende 60 procent is werkzaam. Opvallend is dat vanaf de leeftijd van 22 jaar nog weinig stijging plaatsvindt in het percentage werkenden. Een mogelijke verklaring is een slechte aansluiting van uitzendwerk naar regulier werk. De hier onderzochte jeugdige zedendelinquenten beginnen vroeg met werken, en mogelijk is het zo dat zij (te) weinig opleiding hebben genoten en door korte werkcontracten ook niet in staat zijn om bedrijfsspecifieke kennis op te

bouwen die ze in een vervolgbaan kunnen gebruiken. Mogelijk lukt het hen dan ook niet om na het doen van uitzendwerk, waar men na een bepaalde leeftijd te duur voor wordt, aansluiting te vinden naar een reguliere baan. De jeugdige zedendelinquenten hebben naast de korte duur van hun werkcontracten ook veel verschillende contracten en bouwen weinig stabiliteit op. Al met al lijkt de aansluiting met de arbeidsmarkt voor deze groep dus beperkt en slechts ten dele geslaagd.

Werk heeft voor de jeugdige zedendelinquenten een significant remmend effect op delinquentie. Dit is in overeenstemming met de theorie die Sampson en Laub (1993) hanteren, waarin werk van invloed is op crimineel gedrag, ook in een ernstig criminele groep, volgens de theorie door het genereren van sociaal kapitaal. Werkcontinuïteit, dat als een maat voor kwaliteit kan worden gezien, zorgt bij kindmisbruikers voor een additioneel beschermend effect op delinquentie. Deze uitkomst biedt wederom ondersteuning voor de theorie van Sampson en Laub (1993).

Wij veronderstelden dat voor de diverse subtypen zedendelinquenten, door hun andere probleemachtergrond, de aansluiting tot de arbeidsmarkt verschillend kon zijn. Dat bleek niet het geval. De arbeidsparticipatie voor deze drie groepen stijgt gemiddeld tot de 60 procent, de kindmisbruikers participeren zelfs iets meer op de arbeidsmarkt. In het fixed- en random-effectsmodel blijkt dat het hebben van een baan voor alle drie de typen ouders een, in grootte niet significant verschillend, remmend effect heeft op delinquentie. Bij werkcontinuïteit zijn ook geen significante verschillen tussen de groepen zichtbaar. Wel is voor de kindmisbruikers een significant additioneel remmend effect gevonden van werkcontinuïteit op delinquentie. De kindmisbruikers, die gemiddeld de meest problematische achtergrond hebben, lijken dus nog het meest te profiteren van aansluiting tot de arbeidsmarkt.

Het overgrote deel van de jeugdige zedendelinquenten lukt het dus (ten minste een aantal malen) de transitie naar werk te maken. Wanneer deze transitie gemaakt wordt, neemt delinquent gedrag af. Dit is in overeenstemming met de resultaten gevonden door Verbruggen e.a. (2011) en Van der Geest (2011) voor een andere hoogrisicogroep met een ernstig problematische achtergrond. Dit is echter in tegenstelling tot wat de theorieën van Moffitt (1993) en Gottfredson en Hirschi (1990) voorspellen; volgens deze theorieën zullen personen met een problematische achtergrond een chronische criminele carrière gaan leiden en veelvuldig werkloos zijn. Dit blijkt voor een groot deel van de jeugdige zedendelinquenten niet op te gaan. Net als Van der Geest (2011) vonden wij slechts een beperkt effect van werkcontinuïteit, hetgeen voor een deel ook gelegen zal zijn in het feit dat de groep niet in staat bleek veel continuïteit te ontwikkelen. De resultaten van dit onderzoek laten zien dat – ondanks het feit dat de toegang tot de arbeidsmarkt voor deze groep beperkt is, en men veelvuldig in korte wisselende contracten werkt – werk de kans op criminaliteit doet afnemen. Ook voor deze bijzondere groep delinquenten lijkt beleid gericht op arbeidstoeleiding en continuering van arbeidsparticipatie dus zinvol.

Ondanks het feit dat deze studie pluspunten heeft, zoals een rijke dataset met achtergrondvariabelen, objectieve delict- en werkvariabelen en een prospectieve

opzet, zijn er ook diverse zwakke punten. Voor de delictvariabelen is dit het 'dark number': alleen de delicten waar een dader voor is veroordeeld, staan geregistreerd. Hierdoor ontstaat een onderschatting aan het daadwerkelijk aantal delicten. Mogelijk is het zo dat het 'dark number' voor zedendelinquentie nog hoger is dan voor andere delicten. Hoewel we voor deze groep zien dat zij nog maar weinig voor zedendelinquentie wordt veroordeeld in de volwassenheid, is het de vraag of er niet (veel) meer zedendelicten zijn gepleegd. Voor de werkvariabelen afkomstig uit de database Suwinet geldt iets soortgelijks: bij zwart werk worden geen werkgeverspremies afgedragen aan de overheid, zodat dit werk niet geregistreerd is in de database. We zien dus alleen de effecten van 'wit' werk. Een tweede nadeel aan het gebruik van de Suwinet-gegevens is dat niet duidelijk af te leiden was voor hoeveel uur per week een arbeidscontract is opgesteld. Het is mogelijk dat full-time werk een sterker effect heeft dan parttime werk, maar dat kunnen wij niet zien in de data. Wij hebben voor de kwaliteit van een baan de variabele werkcontinuïteit genomen, vooral omdat we daarover de 'beste' gegevens hadden. Andere maten zijn echter ook mogelijk, bijvoorbeeld of de baan uitzendwerk betreft, een contract bij een werkgever, een eigen bedrijf of het salaris.

Vervolgonderzoek daarnaar zou nuttig zijn om meer te weten te komen over de mechanismen van het dempende effect van werk op de criminele carrière. Daarnaast is het interessant om naast het effect van werk, ook te kijken naar het effect van uitkeringen. Veel eerder onderzoek is in landen verricht waar geen tot weinig sociale voorzieningen zijn voor werklozen en arbeidsongeschikten. In Nederland bestaan wel goede voorzieningen; interessant is dus te kijken of het hebben van een uitkering ook een remmend effect heeft op delinquentie. Uiteindelijk zal ook gekeken moeten worden naar de effecten van andere levenslooptransities bij de jeugdige zedendelinquenten: mogelijk heeft werk vooral effect als onderdeel van een 'full family package' ('woning, werk, wijf') (zie Zoutewelle-Terovan e.a., 2012). Daarbij zou kwalitatief onderzoek, waarbij de personen om wie het gaat zelf bevraagd worden, nuttig zijn. Ook dit onderzoek maakt gebruik van registerdata die, hoe objectief en 'hard' gemeten ook, slechts de officiële werkelijkheid laten zien van het werkzaam en delinquent bestaan, en daarmee slechts de buitenkant van de transitie naar volwassenheid voor deze bijzondere groep daders.

Literatuur

- Allison, P.D. (2005). *Fixed effects regression methods for longitudinal data using SAS*. Cary, NC: SAS Institute.
- Apel, A., Paternoster, R., Bushway, S. & Brame, R. (2006). A job isn't just a job: the differential impact of formal versus informal work on adolescent problem behavior. *Crime & Delinquency*, 52, 333-369.
- Arnett, J.J. (2004). *Emerging adulthood; the winding road from the late teens through the twenties*. Oxford: Oxford University Press.
- Becker, G. (1968). Crime and punishment: an economic approach. *Journal of Political Economy*, 76, 169-217.
- Becker, H.S. (1963). *Outsiders*. New York: Free Press.

Chantal van den Berg, Catrien Bijleveld, Jan Hendriks & Irma Mooi-Reci

- Berg, C.J.W. van den, Bijleveld, C.C.J.H. & Hendriks, J. (2011). Jeugdige zedendelinquenten. Lange termijn criminele carrières en achtergrondkenmerken. *Tijdschrift voor Criminologie*, 53, 227-243.
- Bijleveld, C.C.J.H. & Hendriks, J. (2003). Differential personality and background characteristics of juvenile group- and solo-sex offenders. *Psychology, Crime & Law*, 9, 237-245.
- Bushway, S.D. & Reuter, P. (2002). Labor markets and crime risk factors. In: L.W. Sherman, D.P. Farrington, B.C. Welsh & D.L. MacKenzie (eds.). *Preventing crime*. Abingdon, UK: Routledge, 198-240.
- Centraal Bureau voor de Statistiek (2001). De ervaring van het gezin. *Thema*, 4. www.cbs.nl/NR/rdonlyres/4FC56BD3-5743-4ECF-B849BD41874CE53/0/index1155.pdf
- Centraal Bureau voor de Statistiek. Aantal werkende mannen. www.cbs.nl/nl-NL/menu/themas/bevolking/cijfers/default.htm.
- Centraal Bureau voor de Statistiek. Bevolking; kerncijfers. <http://statline.cbs.nl/StatWeb/publication/?DM=SLNL&PA=37296NED&D1=1,10&D2=48-59&VW=T>.
- Centraal Bureau voor de Statistiek. Aantal uitkeringen WAO, Wajong en WAZ per jaar. [http://statline.cbs.nl/StatWeb/selection/default.aspx?VW=T&DM=SLNL&PA=37988a0j&D1=2&D2=a&D3=0&D4=0&D5=\(1-11\)-l&HDR=T&STB=G1%2cG2%2cG3%2cG4](http://statline.cbs.nl/StatWeb/selection/default.aspx?VW=T&DM=SLNL&PA=37988a0j&D1=2&D2=a&D3=0&D4=0&D5=(1-11)-l&HDR=T&STB=G1%2cG2%2cG3%2cG4).
- Cohen, L.E. & Felson, M. (1979). Social Change and Crime Rate Trends: a Routine Activity Approach. *American Sociological Review*, 44, 588-608.
- Crutchfield, R.D. & Pitchford, S.R. (1997). Work and crime: the effects of labor stratification. *Social Forces*, 76(1), 93-118.
- Geest, V.R. van der (2011). *Working their way into adulthood: delinquency and employment in high-risk boys to age 32*. Vrije Universiteit Amsterdam.
- Gottfredson, M.R. & Hirschi, T. (1990). *A general theory of crime*. Stanford, CA: Stanford University Press.
- Hendriks, J. (2006). *Jeugdige zedendelinquenten: een studie naar subtypen en recidive*. Utrecht: Forum Educatief.
- Hendriks, J. & Bijleveld, C.C.J.H. (2004). Juvenile sex offenders: differences between peer abusers and child molesters. *Criminal Behaviour & Mental Health*, 14, 238-250.
- Hirschi, T. (1969). *Causes of delinquency*. Berkeley: University of California Press.
- Horney, J., Osgood, D.W. & Marshall, I.H. (1995). Criminal careers in the short-term: intra-individual variability in crime and its relation to local life circumstances. *American Sociological Review*, 60(5), 655-673.
- Laub, J.H., Nagin, D.S. & Sampson, R.J. (1998). Trajectories of change in criminal offending: good marriages and the desistance process. *American Sociological Review*, 66, 225-238.
- MacKenzie, D.L. & De Li, S. (2002). The impact of formal and informal social controls on the criminal activities of probationers. *Journal of Research in Crime and Delinquency*, 39(3), 243-276.
- Merton, R. (1938). Social structure and anomie. *American Sociological Review*, 3, 672-682.
- OECD (Organisation for Economic Co-operation and Development) (2012). *Employment by job tenure intervals – average tenure*. http://stats.oecd.org/Index.aspx?DataSetCode=TENURE_AVE.
- Moffitt, T.E. (1993). An adolescence-limited and life-course-persistent antisocial behavior – A developmental taxonomy. *Psychological Review*, 100(4), 674-701.
- Moffitt, T.E. & Caspi, A. (2001). Childhood predictors differentiate life-course persistent and adolescence-limited antisocial pathways among males and females. *Development and Psychopathology*, 13, 355-375.

- Paternoster, R., Bushway, S., Brame, R. & Apel, R. (2003). The effect of employment on delinquency and problem behaviors. *Social Forces*, 82, 297-335.
- Sampson, R.J. & Laub, J.H. (1993). *Crime in the making: pathways and turning points through life*. Cambridge, MA: Harvard University Press.
- Sampson, R.J. & Laub, J.H. (2003). Life-course-desisters? Trajectories of crime among delinquent boys followed to age 70. *Criminology*, 41, 555-592.
- Savolainen, J. (2009). Work, family and criminal desistance. *British Journal of Criminology*, 49, 285-304.
- Sutherland, E. & Cressey, D. (1978). *Principles of criminology*. Philadelphia: J.B. Lippincott.
- Thornberry, T.P. & Christenson, R.L. (1984). Unemployment and criminal involvement: an investigation of reciprocal causal structures. *American Sociological Review*, 49, 398-411.
- Uggen, C. (2000). Work as a turning point in the life course of criminals: a duration model of age, employment, and recidivism. *American Sociological Review*, 65(4), 529-546.
- Uggen, C. & Staff, J. (2001). Work as a turning point for criminal offenders. *Corrections Management Quarterly*, 5(4), 1-16.
- Uggen, C. & Wakefield, S. (2008). What have we learned from longitudinal studies of work and crime? In: A.M. Liberman (ed.). *The long view of crime: a synthesis of longitudinal research*. New York: Springer, 191-219.
- Verbruggen, J., Blokland, A. & Geest, V. van der (2011). Werk, werkduur en criminaliteit. Effecten van werk en werkduur op criminaliteit in een hoogrisicogroep mannen en vrouwen van 18 tot 32 jaar. *Tijdschrift voor Criminologie*, 53(2), 116-139.
- Zoutewelle-Terovan, M., Geest, V.R. van der, Liefbroer, A.C. & Bijleveld, C.C.J.H. (2012). Criminality and family formation: effects of marriage and parenthood on criminal behaviour for men and women. *Crime & Delinquency* (in press).